

2014 YILI
DOĞA KORUMA VE MİLLİ PARKLAR
IX. (ANKARA) BÖLGE MÜDÜRLÜĞÜ
BİRİM FAALİYET RAPORU

I- GENEL BİLGİLER

- A- Misyon ve Vizyon
- B- Yetki, Görev ve Sorumluluklar
- C- İdareye İlişkin Bilgiler
 - 1- Fiziksel Yapı
 - 2- Örgüt Yapısı
 - 3- Bilgi ve Teknolojik Kaynaklar
 - 4- İnsan Kaynakları
 - 5- Sunulan Hizmetler
 - 6- Yönetim ve İç Kontrol Sistemi
- D- Diğer Hususlar

II- AMAÇ ve HEDEFLER

- A- İdarenin Amaç ve Hedefleri
- B- Temel Politikalar ve Öncelikler
- C- Diğer Hususlar

III- FAALİYETLERE İLİŞKİN BİLGİ VE DEĞERLENDİRMELER

- A- Mali Bilgiler
 - 1- Bütçe Uygulama Sonuçları
 - 2- Temel Mali Tablolara İlişkin Açıklamalar
 - 3- Mali Denetim Sonuçları
 - 4- Diğer Hususlar
- B- Performans Bilgileri
 - 1- Faaliyet ve Proje Bilgileri
 - 2- Performans Sonuçları Tablosu
 - 3- Performans Sonuçlarının Değerlendirilmesi
 - 4- Performans Bilgi Sisteminin Değerlendirilmesi
 - 5- Diğer Hususlar

IV- KURUMSAL KABİLİYET ve KAPASİTENİN DEĞERLENDİRİLMESİ

- A- Güçlü Yönler
- B- Zayıf Yönler
- C- Fırsatlar
- Ç- Tehditler

V- ÖNERİ VE TEDBİRLER

I. GENEL BİLGİLER

A-Misyon ve Vizyon

Misyonumuz;

Ülkemiz tabii kaynaklarının ve ekosistemlerinin korunup geliştirilmesi ile mevcut ve gelecek nesiller için sağlıklı ve yaşanabilir bir çevre oluşturulmasını sağlamak üzere; sürdürülebilirlik ilkesi çerçevesinde, uluslararası normlar ve ulusal öncelikler gözetilerek, strateji ve mevzuat geliştirmek, uygulamak, izlemek, denetlemek, koordine etmek ve toplumda duyarlılık oluşturulmasını sağlamaktır.

Vizyonumuz;

Bugünkü ve gelecek nesillerin; temel ihtiyaçlarının göz önüne alındığı, hayat kalitesinin artırıldığı, tabii kaynakların akılcı yönetildiği sağlıklı bir çevrede yaşama hakkının teminatı olan; saygın ve öncü bir kurum olmak.

B-Yetki, Görev ve Sorumluluklar;

Bölge Müdürlüğünün Görevleri;

- a) İş ve işlemleri mevzuat hükümleri çerçevesinde Bakanlığın talimatlarına göre yürütmek, plân, proje ve yıllık programları uygulamak maksadıyla bağlı birimlerin faaliyetlerini düzenlemek, koordine ve kontrol etmek,
- b) Bağlı birimler tarafından hazırlanan bütçeleri ve iş programlarını inceledikten sonra Bakanlığa teklifte bulunmak, onaylanan bütçe ve iş programlarının gerçekleşmesini sağlamak, c) Gerekli taşınır ve taşınmazların tahsisi veya kamulaştırılması, kiralanması, intifa hakkı temini ile ilgili iş ve işlemleri yapmak,
- ç) Döner sermayeye ilişkin iş ve işlemleri yürütmek,
- d) Biyolojik çeşitlilik ve tabiatın korunmasını sağlamak maksadıyla gerekli iş ve işlemleri yapmak veya yaptırmak,
- e) Millî Parklar, Tabiat Parkları, Tabiatı Koruma Alanları, Tabiat Anıtları, Yaban Hayatı Koruma ve Geliştirme Sahaları, Sulak Alanlarla, orman içi su ürünleri ve avcılık faaliyetleri ile ilgili plânlama, etüt, envanter, projelendirme, uygulama, bakım ve kontrol çalışmalarını yapmak veya yaptırmak,
- f) Koruma altına alınması gerekli alanlarda etüt envanter çalışması yaparak veya yaptırarak ilân sürecini başlatmak üzere teklif raporu hazırlamak,
- g) Korunan alanlarda Bakanlıkça verilecek izin ve irtifak hakları ve yapılacak tahsis ve devirlere dair iş ve işlemleri yürütmek,
- ğ) Millî Park ve Tabiat Parklarında mevcut bina, tesisler ve alanların işletilmesi veya kiralanması, bakımı ve onarımı ile ilgili iş ve işlemleri yürütmek,
- h) 24/6/204 tarihli ve 5199 sayılı Hayvanları Koruma Kanunu ve ilgili mevzuat hükümleri doğrultusunda gerekli iş ve işlemleri yapmak,
- ı) Mevzuatta öngörülen idari yaptırım kararlarını tesis etmek,
- i) Eğitim, yayın ve tanıtım işlerini plânlamak, uygulamak veya uygulanmasını sağlamak,
- j) Görevleri ile ilgili olarak, kamu kurum ve kuruluşları, kalkınma ajansları, gerçek ve tüzel kişiler ve sivil toplum kuruluşları ile işbirliği yapmak,
- k) Bölgesinde bakanlığın yatırım programlarında bulunan işlerin, etüt, proje, ihale kontrollük ve kabul iş ve işlemlerini yapmak veya yaptırmak,
- l) Bölgesinde çalışan personelin özlük hakları ile ilgili iş ve işlemleri yapmak,
- m) Bakanlık tarafından verilen görevleri yapmak.

C-İdareye İlişkin Bilgiler

1. Fiziksel Yapı

Açık Adresi : Orman ve Su İşleri (Doğa Koruma ve Milli Parklar) IX. Bölge Müdürlüğü
Zübeyde Hanım Mahallesi İstanbul Caddesi No:98 – 06070 Altındağ /ANKARA

Telefon No : 0312 384 73 25-32 Santral

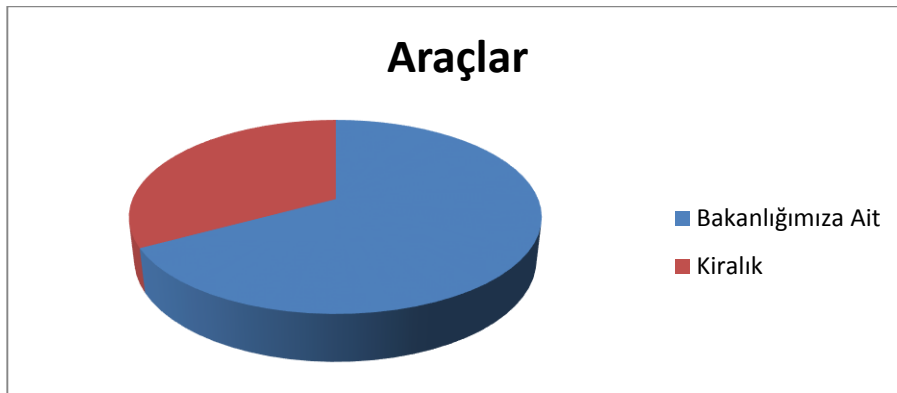
Faks : 0312 384 02 85

İdare Binasının Mülkiyeti : Milli Emlak Müdürlüğü,

İdare Binasının Durumu : 7 kat olup, İdaremize ait 5,5 Katta Hizmet verilmektedir.

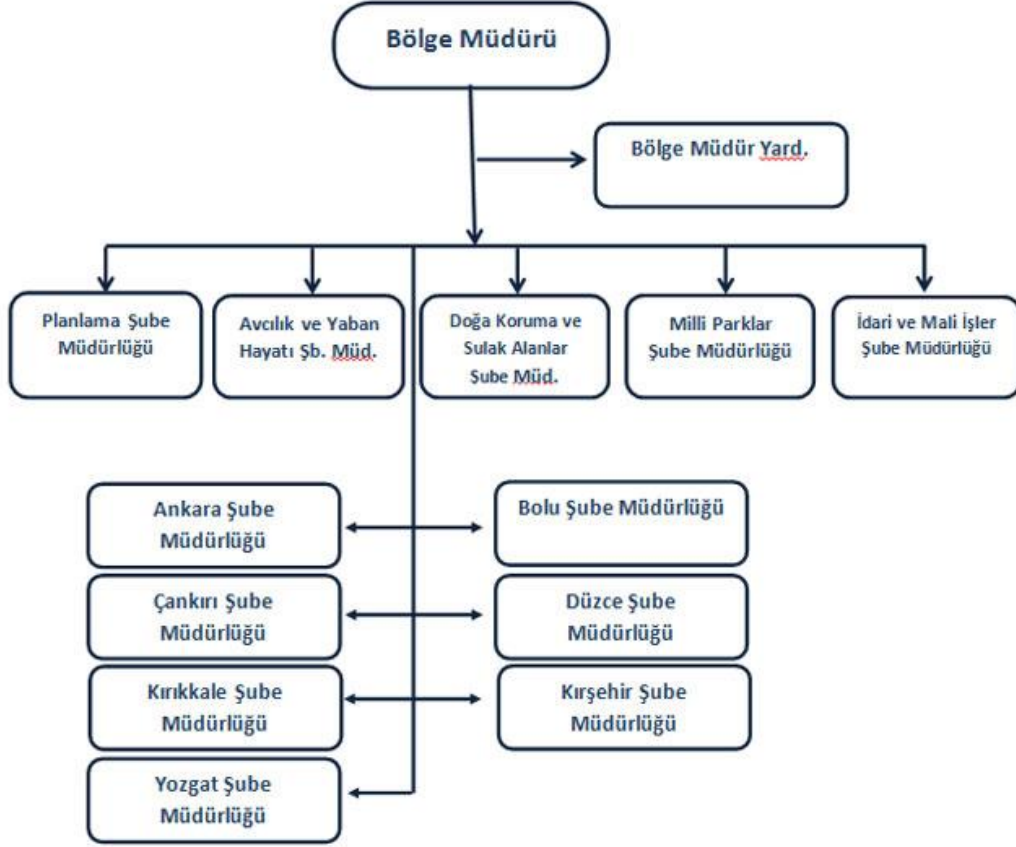
Binada İdaremizce Kullanılan Toplam Alan: 5.500 m2 olup tamamen kapalı alandır.

	Araç Türü	Araç Sayısı	Araç Mülkiyeti Bakanlığın	Kiralanan Araç
Mevcut Araç	Binek Oto	11	8	3
	Kamyon	1	1	-
	Minibüs	1	1	-
	Otobüs	-	-	-
	Kamyonet	1	1	-
	Tır (Çekici)	-	-	-
	İş Makinesi	3	3	-
	Diğer	65	41	24
	Toplam	82	55	27



2. Örgüt Yapısı

Bölge Müdürlüğümüz teşkilat şeması;



3. Bilgi ve Teknoloji Kaynakları

2014 Yılı Donanım Envanteri

	Donanım Araçları	Araç Sayısı
Bilgisayar	Kişisel Bilgisayar (Masa Üstü)	131
	Dizüstü Bilgisayar	31
	Terminal Bilgisayar (Thin Client)	-
Diğer donanım	Yazıcı	62
	Tarayıcı	5
	Belge Geçer (Faks Cihazı)	2
	Yansı Cihazı (Projeksiyon)	9
	Televizyon	33
	Fotokopi Makinesi	15
	Plotter	-
Sistem Odası	Sunucular	1
	Klima	1
	Kesintisiz Güç Kaynağı	1
	Yönlendirmeler	
	Ağ Anahtarları	14
Diğer		-

Kitapların Konularına Göre Dağılımı (Kütüphane Varsa)

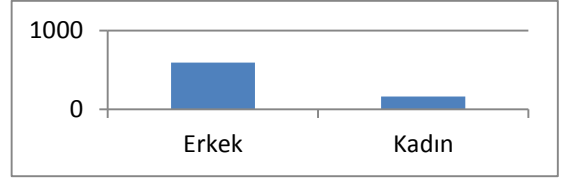
Kitapların Konuları	Kitap Sayısı
Genel Konular	
Sosyal Bilimler	
Dilbilimi	
Nazari İlimler	
Tatbiki İlimler	
Güzel sanatlar ve Eğlence	
Edebiyat	
Tarih	

4. Beşeri Kaynaklar

Bölge Müdürlüğümüz birimlerinde 2014 yılı içerisinde çalışmış personelin bilgileri aşağıdaki tablolarda gösterilmiştir.

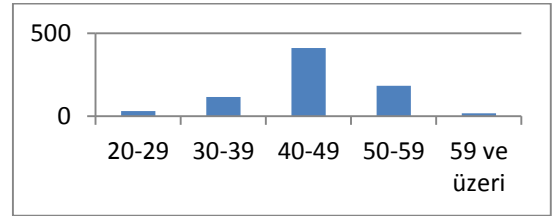
Personelinin Cinsiyetlere Göre Dağılımı

Personelin Cinsiyeti	Personel Sayısı
Kadın	165
Erkek	595
Toplam	760



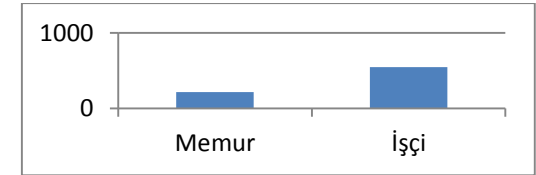
Personelinin Yaşa Göre Dağılımı

Yaş Aralığı	Personel Sayısı
20-29	32
30-39	116
40-49	411
50-59	183
59 ve üzeri	18
Toplam	760



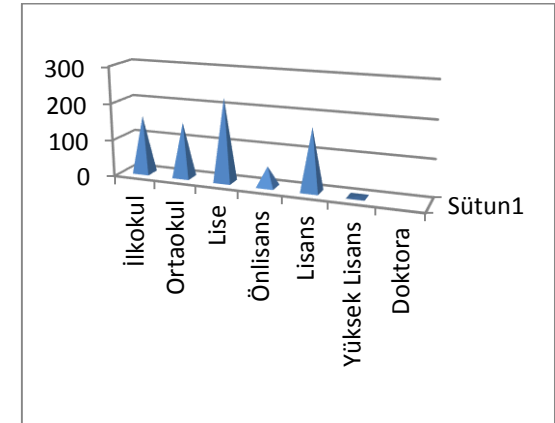
Personelinin İstihdam Şekline Göre Dağılımı

İstihdam Şekli	Personel Sayısı
Memur	214
İşçi	546
Toplam	760



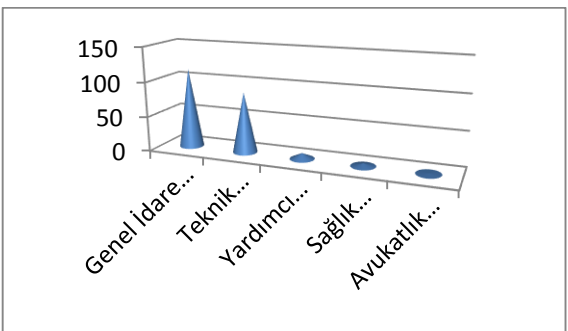
Personelinin Eğitim Durumuna Göre Dağılımı

Mezuniyet Durumu	Personel Sayısı
İlkokul	158
Orta Okul	150
Lise	227
Önlisans	54
Lisans	169
Yüksek Lisans	2
Doktora ve sonrası	-
Toplam	760



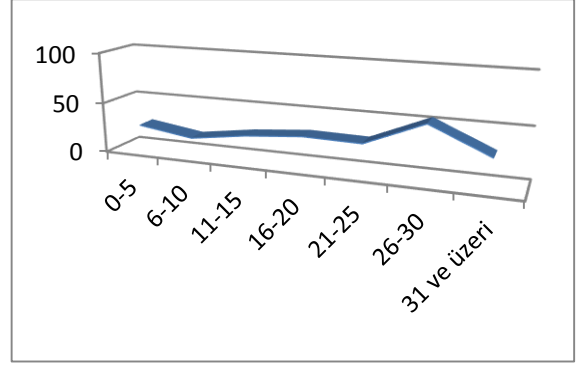
Memur Personelin Hizmet Sınıflarına Göre Dağılımı

Hizmet Sınıfları	Personel Sayısı
Genel İdare Hizmetler	114
Teknik Hizmetler	87
Yardımcı Hizmetler	8
Sağlık Hizmetler	4
Avukatlık Hizmetleri	1
Toplam	214



Memur Personelin Hizmet Yılına Göre Dağılımı

Yıl Aralığı	Personel Sayısı
0-5	26
6-10	18
11-15	26
16-20	31
21-25	30
26-30	54
31 yıl ve üzeri	29
Toplam	214



2014 yılı içerisinde Bölge Müdürlüğümüzden **ayrılan personel** sayısı ve ayrılma nedeni aşağıda tablo da gösterilmiştir.

Birimimizden Ayrılan personel	Emeklilik		Ölüm		Tayin		İstifa	
	İşçi	Memur	İşçi	Memur	İşçi	Memur	İşçi	Memur
	22	6	-	1	3	10	2	-

2014 yılı içerisinde Bölge Müdürlüğümüze **gelen personelin** sayısı ve geliş şekli, aşağıdaki tabloda gösterilmiştir.

Birimimize gelen personel	Tayin		Atama		Nakil	
	İşçi	Memur	İşçi	Memur	İşçi	Memur
	1	14	1	-	1	3

5. Sunulan Hizmetler;

Bölge Müdürlüğümüzde Kuruluş ile belirlenen;

- Bölge Müdürlüğü Merkezinde 5 Şube Müdürlüğü,
- Bölge Müdürlüğü Merkezinde 1 Hukuk Birimi,
- Bölge Müdürlüğüne bağlı 7 İl Şube Müdürlüğü
- İl Şube Müdürlüklerimize bağlı 12 Şeflik mevcuttur.

Bölge Müdürlüğümüz Şube Müdürlükleri;

- A1- Planlama ve Koordinasyon Şube Müdürlüğü,
- A2-Milli Parklar Şube Müdürlüğü,
- A3-Doğa Koruma ve Sulak Alanlar Şube Müdürlüğü,
- A4-Avcılık ve Yaban Hayatı Şube Müdürlüğü,
- A5-İdari ve Mali İşler Şube Müdürlüğü,

Bölge Müdürlüğümüze bağlı Birimler;

- A6-Hukuk Birimi

Bölge Müdürlüğümüze bağlı İl Şube Müdürlükleri;

- 1-Ankara Şube Müdürlüğü,
- 2-Bolu Şube Müdürlüğü,
- 3-Çankırı Şube Müdürlüğü,
- 4-Düzce Şube Müdürlüğü,
- 5-Kırıkkale Şube Müdürlüğü,
- 6-Kırşehir Şube Müdürlüğü,
- 7-Yozgat Şube Müdürlüğü,

İl Şube Müdürlüklerine bağlı Şeflikler;

- Ankara İl Şube Müdürlüğüne bağlı; - Soğuksu MP Şefliği –Kızılcahamam
- Beypazarı MP Şefliği,
- Nallıhan Şefliği,
- Polatlı Şefliği,
- Bolu İl Şube Müdürlüğüne bağlı; - Yedigöller Şefliği - Gerede,
- Abant (Mudurnu)
- Çankırı İl Şube Müdürlüğüne bağlı; - Ilgaz Şefliği,
- Çerkeş Şefliği,
- Düzce İl Şube Müdürlüğüne bağlı; -Akçakoca Şefliği
- Kırşehir İl Şube Müdürlüğüne bağlı; - Mucur Şefliği,
- Yozgat İl Şube Müdürlüğüne bağlı; - Merkez Çamlık MP Şefliği-Sorgun
- YHÜ Şefliği-Çalatl

Şube Müdürlüklerinin Görevleri :

Plânlama ve Koordinasyon Şube Müdürlüğünün Görevleri;

- a) Bölge Müdürlüğünün gelir ve gider bütçelerini hazırlamak ve bütçeye ilişkin iş ve işlemlerini yürütmek,
- b) Genel ve döner sermaye bütçelerinden ilgili harcama birimlerinin ödenek ile ilgili iş ve işlemlerini yürütmek,
- c) Yatırım programı ile ilgili projeleri hazırlamak, teklif etmek, fiziki ve nakdi gerçekleştirmelerin takibini yapmak,
- ç) Gelir ve giderler ile yatırım faaliyetlerini takip ve kontrol etmek, aylık ve yıllık faaliyet raporlarını hazırlamak ve Bakanlığa sunmak,
- d) Yıllık bütçe ve proje uygulama tekliflerini Bakanlığa sunmak, Bakanlıkça yapılan bütçeleri ilgili birimlere aktarmak ve uygulanmasını takip etmek,
- e) Koordinasyon ve protokol iş ve işlemlerini yürütmek,
- f) Faaliyet alanlarına ilişkin istatistiki bilgileri Bakanlığa sunmak,
- g) İlgili kurum ve kuruluşlarla eğitim faaliyetlerini koordine etmek veya yürütmek,
- ğ) Bilgi edinme başvuruları ile diğer müracaatlara ilişkin iş ve işlemleri yürütmek,
- h) Bakanlıkça verilen araştırma izinleri ile ilgili iş ve işlemleri yürütmek,
- ı) Bölge Müdürü tarafından verilen benzeri görevleri yapmak.

Millî Parklar Şube Müdürlüğünün Görevleri;

- a) Millî Park, Tabiat Parkı, Tabiat Anıtı ve Tabiatı Koruma Alanı olabilecek yerler ve bu alanlara ilişkin kaynak değerlerinin, gerektiğinde ilgili üniversite ve araştırma kurumları ile işbirliği yaparak tespitine ve teklif raporunun hazırlanmasına dair iş ve işlemleri yürütmek,
- b) Millî Park, Tabiat Parkı, Tabiat Anıtı ve Tabiatı Koruma Alanlarının kaynak değerlerinin devamlılığını sağlamak amacıyla bu alanlarda ve etkileşim içinde bulunduğu alanlarda gerekli tedbirleri almak veya aldırarak,
- c) Millî Park, Tabiat Parkı, Tabiat Anıtı ve Tabiatı Koruma Alanlarındaki kaynak değerlerinin sürdürülebilirliğini sağlamak üzere izleme çalışmalarını yapmak veya yaptırmak,
- ç) Plânlama doğrultusunda; uygulama programlarına yönelik eğitim çalışmaları yapmak,
- d) Plânlama veya projeleri doğrultusunda alt ve üst yapı tesislerinin inşaa, bakım ve onarımlarına yönelik iş ve işlemleri yapmak,
- e) Millî Park ve Tabiat Parklarında mevcut ve yapılacak tesisler ile bunların müstemilâtının ve işletmeciliğinin, koruma ve kullanma esaslarına uygunluğunu denetlemek,
- f) Millî Park ve Tabiat Parklarında yapılan yatırımlar, mevcut bina ve tesisler ile alanların kiralanması, irtifak hakkı, izin, tahsis ve devir ile ilgili iş ve işlemleri yürütmek,
- g) Koruma, geliştirme, yönetim, işletme, tanıtım ile mevzuata aykırı yapılaşma ve alan kullanımını engelleyecek tedbirleri almaya, koordinasyonu sağlamaya ve kontrolünü yapmaya, uygulamaları takip etmeye dair iş ve işlemleri yürütmek,
- ğ) Diğer kamu kurum ve kuruluşları, sivil toplum örgütleri ile gerçek ve tüzel kişilerle birlikte yürütülecek proje teklifleri geliştirmeye ve uygulamaya ilişkin iş ve işlemleri yapmak,
- h) Bölge Müdürü tarafından verilen benzeri görevleri yapmak.

Doğa Koruma ve Sulak Alanlar Şube Müdürlüğünün Görevleri;

- a) Biyolojik çeşitliliğin korunmasını ve kaynakların sürdürülebilir kullanımını sağlamak amacıyla ilgili kurum ve kuruluşlarla Bakanlığın tespit ettiği strateji ve politikalar doğrultusunda işbirliği yapmaya ilişkin iş ve işlemleri yürütmek,
- b) Koruma altına alınmamış hassas ekosistemlerin korunması konusunda tedbirler alınmasına ve ilgili kurum ve kuruluşlarla işbirliği yapılmasına dair iş ve işlemleri yürütmek,
- c) Mağaraların ekosistem boyutunda korunması ve yönetilmesi amacıyla etüt ve envanter çalışmalarına, izleme ve kontrol faaliyetlerine dair iş ve işlemleri yürütmek,
- ç) Tür koruma eylem plânlama hazırlamak, uygulamak, uygulamak ve biyolojik çeşitliliğe ve sulak alanlara ilişkin envanter çalışmalarına dair iş ve işlemleri yürütmek,
- d) Belirlenen peyzaj karakter tiplerine göre uygulamaların yürütülmesine dair iş ve işlemleri ilgili kurum ve kuruluşlarla işbirliği içinde yürütmek,
- e) Korunan alanlar içinde ve dışında, ekolojik özellikleri bozulmuş alanların rehabilitasyonu ve restorasyonu için gerekli olan plânlama, proje ve çalışmalara dair iş ve işlemleri yürütmek,
- f) Sulak alanların belirlenmesine ve korunmasına yönelik iş ve işlemleri yürütmek,
- g) Sulak Alan Yönetim Plânlama'nın hazırlanması veya uygulanmasına yönelik iş ve işlemleri yapmak veya yaptırmak,
- ğ) Uluslararası sözleşmeler kapsamında korumakla mükellef olunan ve/veya koruma altına alınan canlı türleri ile nesli tehlikede, tehlikeye düşebilir nadir canlı türlerinin hayat ortamlarının belirlenmesi ve korunmasına ilişkin iş ve işlemleri yürütmek,
- h) Sulak alanlarla ilgili izin iş ve işlemlerini yürütmek,
- ı) Sulak alanların ve biyolojik çeşitliliğin korunması, geliştirilmesi ve yönetimine yönelik eğitim, tanıtım, yarışma ve bilinçlendirme çalışmalarını yapmak veya yaptırmak,

i) Bölge Müdürü tarafından verilen benzeri görevleri yapmak.

Avcılık ve Yaban Hayatı Şube Müdürlüğünün Görevleri;

- a) 1/7/2003 tarihli ve 4915 sayılı Kara Avcılığı Kanunu ve ilgili mevzuatı çerçevesinde avlanma ve avcılıkla ilgili koruma, kontrol ve denetime ilişkin iş ve işlemlerini yürütmek,
- b) Av ve yaban hayvanları, bunların hayat ortamları ve avlakların etüt ve envanterlerinin yapılmasına, avlakların tesisi, tescilli ve avlanma kotalarının belirlenmesine ilişkin iş ve işlemleri yürütmek,
- c) Av hayvanları ve orman içi su ürünlerinin sürdürülebilir kullanımını ve yönetimini sağlamak amacıyla belde belediyeleri, köy tüzel kişilikleri ve sivil toplum örgütleri ile işbirliği yapılmasına dair iş ve işlemleri yürütmek,
- d) Avcılık eğitimi, avcılık belgelerinin düzenlenmesi, vizesi ve iptali ile avlanma izin ücretlerine ilişkin iş ve işlemleri yürütmek,
- e) İl ve İlçe Av Komisyon Kararlarının alınmasına ilişkin iş ve işlemleri yürütmek,
- f) Fahri Av Müfettişleri ile ilgili iş ve işlemleri yürütmek,
- g) 4915 sayılı Kanun kapsamında zararlılarla mücadele maksatlı avlanma ile ilgili iş ve işlemleri yürütmek,
- ğ) Av turizmüne dair iş ve işlemleri yürütmek,
- h) Orman içi sulara düzenli ve kontrollü balıklandırma çalışmaları ile sportif olta balıkçılığı faaliyetlerinin yürütülmesi ve kontrolüne ilişkin iş ve işlemleri yürütmek,
- ı) Yaban hayatı koruma ve geliştirme sahaları ile yaban hayvanı üretme istasyonlarının planlanması, tefriki ve tesisi ile ilgili iş ve işlemleri yürütmek,
- i) Yaban hayatı koruma ve geliştirme sahalarında mevzuata aykırı yapılaşma ve alan kullanımını önlemeye yönelik işlemleri yürütmek,
- j) Yaban hayvanlarının doğaya yerleştirilmesi, doğadan alınması ile halkalanması, markalanması ve benzeri izleme çalışmaları ile ilgili iş ve işlemleri yürütmek,
- k) Yaban hayvanı üretimine ait hizmet ve faaliyetleri takip etmek, özel üretme istasyonlarındaki yaban hayvanı üretim izinleri ve kontrolü ile ilgili iş ve işlemleri yürütmek,
- l) Yaban hayvanları ve orman içi su ürünlerinin üretim ve satışı ile ilgili iş ve işlemleri yürütmek,
- m) Canlı yaban hayvanlarının, yaban hayvanlarına ait trofe ve benzeri ürünlerin bulundurulması ve koleksiyonculuğunun kontrol, takip ve denetimlerine ilişkin iş ve işlemleri yürütmek,
- n) 5199 sayılı Kanun ve ilgili mevzuat hükümleri doğrultusunda gerekli iş ve işlemleri yapmak,
- o) Bakım ve tedaviye muhtaç yaban hayvanları için kurtarma ve rehabilitasyon merkezlerine dair iş ve işlemler ile sahipsiz ve güçten düşmüş hayvanlar, sergilenen hayvanlar ve evcil hayvanların korunması ve hayat şartlarının iyileştirilmesi için gerekli tedbirlerin alınmasına yönelik iş ve işlemleri yürütmek,
- ö) Hayvanat bahçelerinin kontrolüne ve denetimine ilişkin iş ve işlemleri yürütmek,
- p) Yaban hayatının ve evcil hayvanlarının korunması, geliştirilmesi ve yönetimine yönelik her türlü eğitim, tanıtım, yarışma ve bilinçlendirme çalışmalarını yapmak veya yaptırmak,
- r) Bölge Müdürü tarafından verilen benzeri görevleri yapmak.

İdari ve Mali İşler Şube Müdürlüğünün görevleri;

- a) Bölge Müdürlüğünün personel politikası ve plânlaması ile ilgili çalışmaları yapmak,
- b) Personelin atama, özlük, sağlık, emeklilik, kadro, disiplin ve benzeri işlemler ile işçi ve işveren ilişkilerini yürütmek,
- c) Hizmet içi eğitim programları hazırlamak ve uygulamak,
- ç) Bölge Müdürlüğünün temizlik, aydınlatma, ısıtma, bakım, onarım, taşıma, iletişim ve benzeri hizmetleri ile kamu konutlarına ilişkin iş ve işlemleri yürütmek,
- d) Bölge Müdürlüğünün sivil savunma konularındaki iş ve işlemlerini yürütmek,
- e) Bölge Müdürlüğünün yayın, dokümantasyon, arşiv ve kütüphane hizmetlerini yürütmek,
- f) Bilgi işlemle ilgili iş ve işlemlerin yürütülmesini sağlamak,
- g) Bölge Müdürlüğünün taşınır ve taşınmazlarla ilgili iş ve işlemlerini yürütmek,
- ğ) Genel evrak faaliyetlerini düzenlemek ve yürütmek,
- h) Sayıştay ilamlarına ilişkin iş ve işlemleri yürütmek,
- ı) Bölge Müdürü tarafından verilen benzeri görevleri yapmak.

Hukuk Birimim Görevleri;

a) Bölge Müdürlüğünün taraf olduğu adli ve idari davalarda, tahkim yargılamasında ve icra işlemlerinde Bölge Müdürlüğümüzü temsil etmek, dava ve icra işlemlerini takip etmek, anlaşmazlıkları önleyici hukuki tedbirleri zamanında almak.

b) Bölge Müdürlüğünün hizmetleriyle ilgili olarak diğer kamu kurum ve kuruluşları tarafından hazırlanan mevzuat taslaklarını, Bölge Müdürlüğümüz birimleri tarafından düzenlenecek her türlü sözleşme ve şartname taslaklarını, Bölge

Müdürlüğümüz ile üçüncü kişiler arasında çıkan her türlü uyuşmazlıklara ilişkin işleri ve Bölge Müdürlüğümüz birimlerince sorulacak diğer işleri inceleyip hukuki mütalaasını bildirmek.

c) Bölge Müdürlüğümüzce hizmet satın alma yoluyla temsil ettirilen dava ve icra takiplerine ilişkin usul ve esasları belirlemek, bunları izlemek, koordine etmek ve denetlemek.

ç) Bölge Müdürlüğümüzün amaçlarını daha iyi gerçekleştirmek, mevzuata, plan ve programa uygun çalışmalarını temin etmek amacıyla gerekli hukuki teklifleri hazırlayıp Bölge Müdürüne sunmak.

d) Bölge Müdürü tarafından verilen benzeri görevleri yapmak.

İllerdeki Şube Müdürlüklerinin Görevleri ;

a) İş ve işlemleri mevzuat hükümleri çerçevesinde yürütmek, plân, proje ve yıllık programları uygulamak maksadıyla bağlı birimlerin faaliyetlerini düzenlemek, koordine ve kontrol etmek,

b) Bağlı birimler tarafından hazırlanan bütçeleri ve iş programlarını inceledikten sonra Bölge Müdürlüğüne teklifte bulunmak, onaylanan bütçe ve iş programlarını gerçekleştirmek,

c) Biyolojik çeşitlilik ve tabiatın korunmasını sağlamak maksadıyla gerekli iş ve işlemleri yapmak veya yaptırmak,

ç) Millî Parklar, Tabiat Parkları, Tabiatı Koruma Alanları, Tabiat Anıtları, Yaban Hayatı Koruma ve Geliştirme Sahaları, Sulak Alanlar, orman içi su ürünleri ile avcılık faaliyetlerine ilişkin plânlama, projelendirme, uygulama, bakım, kontrol, denetim ve benzeri çalışmaları yapmak veya yaptırmak,

d) Eğitim, tanıtım ve yayım işlerini plânlamak, uygulamak,

e) Koruma altına alınması gerekli alanlarda etüt envanter çalışması yaparak veya yaptırarak ilân sürecini başlatmak üzere teklif raporu hazırlamak,

f) Etüt, envanter ve plânlama çalışmaları yapmak veya yaptırmak,

g) Mevzuatta öngörülen idarî yaptırım kararlarını tesis etmek,

ğ) Korunan alanlarla ilgili izin, irtifak ve intifa iş ve işlemlerini yürütmek,

h) Döner sermaye iş ve işlemlerini takip etmek,

ı) Personelin özlük hakları ile ilgili iş ve işlemleri yapmak,

i) Görevleri ile ilgili olarak, kamu kurum ve kuruluşları, kalkınma ajansları, gerçek ve tüzel kişiler ve sivil toplum kuruluşları ile işbirliği yapmak,

j) Bölge Müdürü tarafından verilen benzeri görevleri yapmak.

Yukarıda belirtilen birimler görevlerini;

İlgili Kanunlar:

- ✓ 2873 Sayılı Milli Parklar Kanunu,
- ✓ 4915 Sayılı Kara Avcılığı Kanunu,
- ✓ 5199 Sayılı Hayvanları Koruma Kanunu,
- ✓ 6831 Sayılı Orman Kanunu,
- ✓ 2872 Sayılı Çevre Kanunu,
- ✓ 2863 Sayılı Kültür ve Tabiat Varlıklarını Koruma Kanunu,

İlgili Yönetmelikler:

- ✓ Milli Park Yönetmeliği,
- ✓ Biyolojik Çeşitliliği Koruma Yönetmeliği,
- ✓ CITES Yönetmeliği, (Av ve yaban hayvanları ile bunlardan elde edilen ürünlerin bulundurulması, üretimi ve ticareti hakkında yönetmelik)
- ✓ RAMSAR Yönetmeliği, (Sulak Alanların Korunması Yönetmeliği)
- ✓ Hayvanat Bahçelerinin Kuruluşu İle Çalışma Usul Ve Esasları Hakkında Yönetmelik
- ✓ Alan Kılavuzlarının Seçimi, Eğitimi, Çalışma Usul Ve Esasları Hakkında Yönetmelik
- ✓ Av Koruma Görevlileri Kıyafet Yönetmeliği
- ✓ Av ve Yaban Hayvanı Üretme Yeri Ve İstasyonları İle Kurtarma Merkezlerinin Kuruluşu, Yönetimi Ve Denetimi Hakkında Yönetmelik
- ✓ Av ve Yaban Hayvanları İle Bunlardan Elde Edilen Ürünlerin Bulundurulması, Üretimi Ve Ticareti Hakkında Yönetmelik
- ✓ Av ve Yaban Hayvanlarının Ve Yaşam Alanlarının Korunması, Zararlılarıyla Mücadele Usul Ve Esasları Hakkında Yönetmelik
- ✓ Avcı Eğitimi Ve Avcılık Belgesi Verilmesi Usul Ve Esasları Hakkında Yönetmelik
- ✓ Avlakların Kuruluşu, Yönetimi Ve Denetimi Esas Ve Usulleri İle İlgili Yönetmelik
- ✓ Fahri Av Müfettişlerinin Seçimi, Eğitimi, Görev Ve Yetkileri İle Çalışma Esas Ve Usullerine Dair Yönetmelik
- ✓ Hayvan Deneyleti Etik Kurullarının Çalışma Usul Ve Esaslarına Dair Yönetmelik
- ✓ Hayvanların Korunmasına Dair Uygulama Yönetmeliği
- ✓ Merkez Av Komisyonu, İl Ve İlçe Av Komisyonlarının Görevleri, Çalışma Esas Ve Usullerine Dair Yönetmelik
- ✓ Nesli Tehlike Altında Olan Yabani Hayvan Ve Bitki Türlerinin Uluslararası Ticaretine İlişkin Sözleşmenin Uygulanmasına Dair Yönetmelikte Değişiklik Yapılmasına Dair Yönetmelik
- ✓ Sulak Alanların Korunması Yönetmeliği
- ✓ Yaban Hayatı Koruma Ve Yaban Hayatı Geliştirme Sahaları İle İlgili Yönetmelik
- ✓ Yerli ve Yabancı Avcıların Av Turizmi Kapsamında Avlanmalarına İlişkin Usul Ve Esaslar Hakkında Yönetmelik
- ✓ 6831 Sayılı Orman Kanununa Göre Orman Kadastrosunun Uygulanması Hakkında Yönetmelik
- ✓ 6831 Sayılı Orman Kanununun 31, 32 Ve 33'ncü Maddelerinin Uygulanmasına Dair Yönetmelik
- ✓ Orman ve Su İşleri Bakanlığı Döner Sermayeli İşletmeler Yönetmeliği
- ✓ Orman ve Su İşleri Bakanlığı Yayın Yönetmeliği ile görevlerini yerine getirmektedirler.

II. AMAÇ VE HEDEFLER

A. İdarenin Amaç ve Hedefleri

GAYE 5: Biyolojik Çeşitliliğin Etkin Korunması ve Sürdürülebilir Yönetimini Sağlamak

Stratejik Hedef 5.1: Tür ve Ekosistemlerin Korunması, Geliştirilmesi ve İyileştirilmesini Sağlamak

Performans Hedefi 20: Hassas ve yeni korunan alanlar belirlenip etüt-envanteri yapmak.

Performans Hedefi 21: Biyolojik çeşitliliğin belirlenmesi ve yönetimi.

Performans Hedefi 22: Biyolojik çeşitlilik ve sürdürülebilir yönetimi için avlaklardaki av hayvanlarının koruma ve kontrolünün sağlanması

Stratejik Hedef 5.2: Korunan ve Hassas Alanların Sürdürülebilir Yönetimini Sağlamak

Performans Hedefi 23: Hassas ve korunan alanlarda izleme ve korunan alan yönetim planlarının veri entegrasyonlarının yapılması.

Performans Hedefi 24: 2873 sayılı Milli Parklar kanunu kapsamında yönetilen korunan alanlar ile sulak alanlarda yönetsel etkinliğin güçlendirilmesi

Performans Hedefi 25: Korunan alan ağına entegrasyon sağlanarak uluslararası düzeyde korunan alanların etkinliğini arttırmak.

Stratejik Hedef 5.3: Sürdürülebilir Yaban Hayatı ve Av Yönetimini Sağlamak

Performans Hedefi 26: Sürdürülebilir av yönetimi için hizmet kalitesini arttırmak.

B. Temel Politikalar ve Öncelikler;

- Bölge Müdürlüğümüzün sunduğu hizmetlerin yerine getirilmesinde tarafsızlık, katılımcılık, şeffaflık, bilimsellik, güvenilirlik, sektörler arası işbirliği, küresel sorumluluk, çevreye duyarlılık, hesap verebilirlik, sürdürülebilirlik, hizmetten yararlananların ihtiyacına ve hizmetlerin sonucuna odaklılık esastır.

Bu kapsamda temel politikamız;

- ✓ Hizmetlerin sunumunda eşitlik ilkesi gözetilir.
- ✓ İnsan hak ve özgürlüklerini kısıtlayıcı düzenleme ve uygulamalara yer verilmez.
- ✓ Halkın bilgi edinme hakkını kullanması için gerekli tedbirler alınır.
- ✓ Hizmetlerin sunumunda bilgi teknolojilerinden etkili ve yaygın şekilde yararlanılır.
- ✓ Her türlü kaynağın etkili ve verimli şekilde kullanımı için gerekli tedbirler alınır.
- ✓ Ekonomik ve sosyal hayatın önündeki engellerin kaldırılması ve toplumsal hayatın kolaylaştırılması için mevzuatın sadeleştirilmesi ve kalitesinin artırılması esastır.
- ✓ Vatandaş odaklı kamu yönetimi kültürüne geçiş için gerekli tedbirler alınır.
- ✓ Stratejik yönetimin geliştirilmesi esastır.

Hedef ve Önceliklerimiz;

2023 yılına kadar yapılması hedeflenen faaliyetler Bakanlığımızın temel politikasını ve önceliklerini oluşturmaktadır.

Bu hedefler arasında;

- ✓ Milli parklar, doğal sit alanları, tabiat parkları, özel çevre koruma alanları gibi tüm korunan alanların tek elden yönetilir olması,

- ✓ Dünyanın biyolojik çeşitlilik bakımından en zengin ülkelerinden birisi olan ülkemizde bu zenginlikleri gelecek nesillere koruyarak aktarırken, aynı zamanda insanlarımızın bu zenginliklerden yararlanabilecekleri eko turizm ve eko tarım uygulamalarının sektör haline getirilmesi, geliştirilmesi ve yaygınlaştırılması,
- ✓ Milli parklar gibi korunan alanlarımızın ülke yüzölçümüne oranının % 6'dan % 10'a çıkarılması,
- ✓ Sulak alanlarımızın kuş cennetlerine dönüştürülmesi,
- ✓ Yaban koyunu, ceylan, karaca, yaban keçisi, toy, turaç gibi yabani türlerin korunarak çoğaltılması, ülkemizin safarilerin yapıldığı bir ülke haline getirilmesi,
- ✓ Hayvanların korunmasına yönelik her türlü çalışmaların yapılması

III. FAAL İYETLERE İLİŞKİN BİLGİ VE DEĞERLENDİRMELER

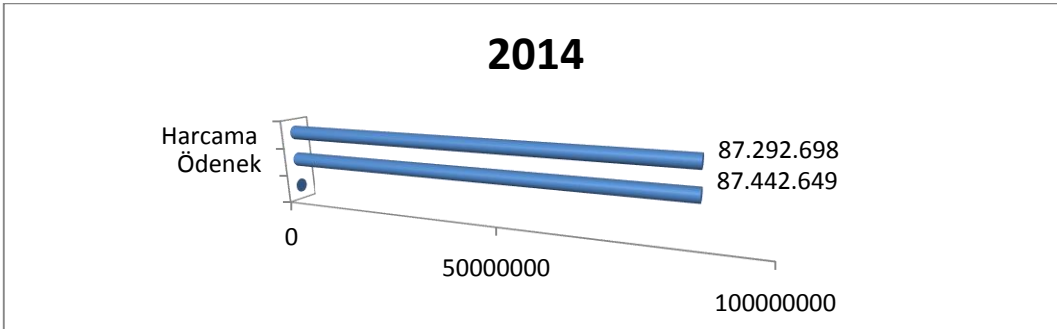
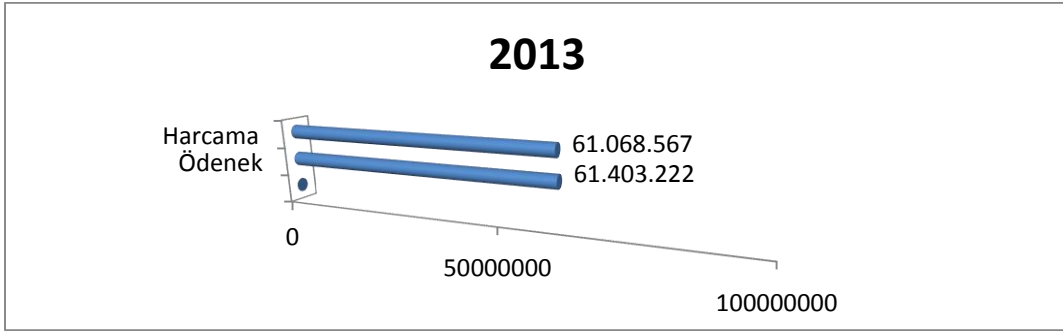
A. Mali Bilgiler

1. Bütçe Uygulama Sonuçları ve Temel Mali Tablolara İlişkin Açıklamalar

2014 yılında 87.442.649,79 TL ödenek verilmiş, bu ödeneğin 87.292.698,3 TL'si harcanmış, gerçekleşme oranı % 99' dur.

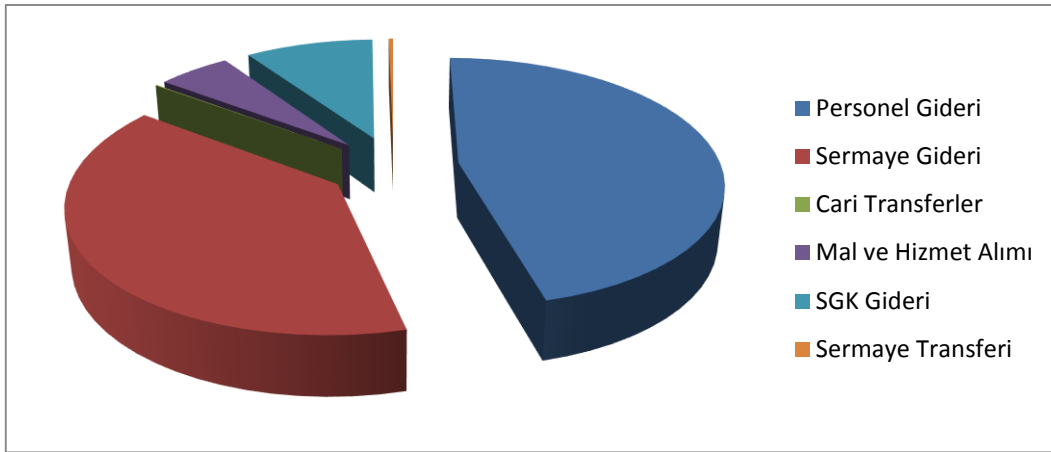
2013-2014 Yılı Ödenek Durumu (GENEL BÜTÇE)

Yıl	Ödenek TL	Harcanan TL	Harcama Oranı (%)
	0,00	0,00	0,00
2013	61.403.222,84	61.068.567,71	99
2014	87.442.649,79	87.292.698,3	99



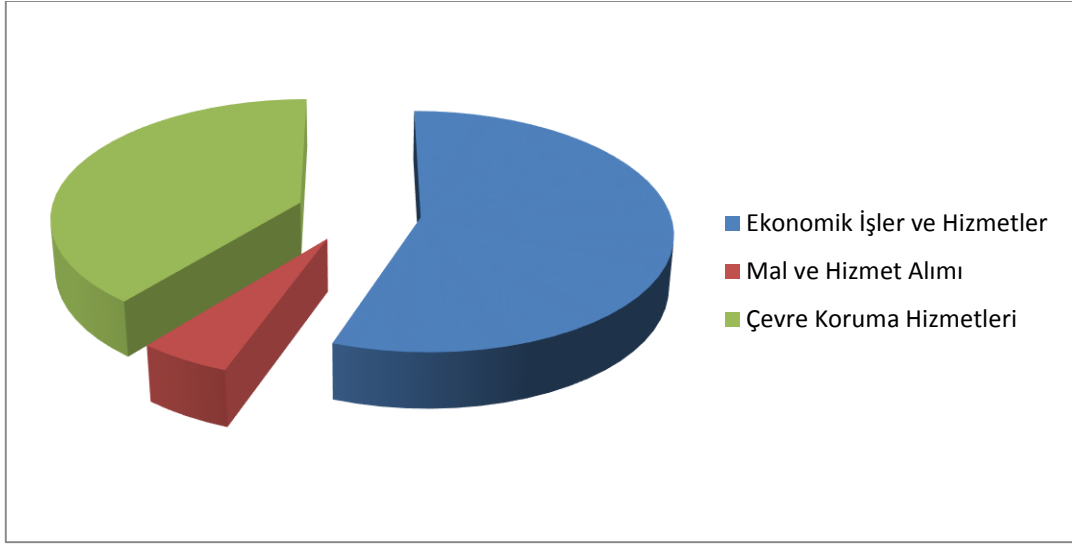
2014 Yılı Harcamalarının Ekonomik Sınıflara Göre Dağılımı

Ekonomik Sınıf	Ödenek TL	Harcanan TL	Toplam Harcama İçindeki Payı (%)
Personel Giderleri	40.151.549,07	40.148.839,14	46
Sermaye Giderleri	34.125.733,24	34.120.839,21	39
Sermaye Transferleri	267.284	267.284	0,3
Borç Verme	-	-	
Cari Transferler	90.000	80.670,75	0,09
Mal ve Hiz. Alımları Giderleri	4.714.190	4.583.677,38	5
Sos. Gv. Kurumlarına Devlet Piri mi Giderleri	8.093.893,48	8.091.387,82	9,2



2014 Yılı Harcamalarının Fonksiyonel Dağılımı

Ekonomik Sınıflar	Ödenek TL	Harcanan TL	Harcanma Oranı (%)
Genel Kamu Hizmetleri	-	-	-
Savunma Hizmetleri	-	-	-
Kamu Düzeni ve Güvenlik Hizmetleri	-	-	-
Borç Verme	-	-	-
Ekonomik İşler ve Hizmetler	48.480.442,55	48.465.626,68	99
Mal ve Hizmet Alımları Giderleri	4.714.190	4.583.677,38	97
Çevre Koruma Hizmetleri	34.248.017,24	34.243.394,24	99



2. Mali Denetim Sonuçları

AÇIKLAMA:

Şuanda, Bölge Müdürlüğümüz ve bağlı İl Şube Müdürlüklerimizin 2014 yılı hesapları, Sayıştay tarafından incelenmektedir.

C. Performans Bilgileri

4. Faaliyet ve Proje Bilgileri;

Bölge Müdürlüğümüzce sorumluluğunda bulunan Ankara, Bolu, Çankırı, Düzce, Kırıkkale, Kırşehir ve Yozgat illerinde 2014 yılı Ocak-Aralık döneminde yürütülen faaliyetler tablolar halinde aşağıda verilmiştir.

Milli Parklar Şube Müdürlüğünce Yapılan Çalışmalar: -

Proje Adı	Başlangıç Tarihi	Bitiş Tarihi	Açıklamalar
Yozgat Fatih Tabiat Parkı Gelişme Planı	01.01.2014	31.12.2014	Tamamlandı
Kadınçayırı Tabiat Parkı Gelişme Planı	01.01.2014	31.12.2014	Tamamlandı
Güzeldere Tabiat Parkı Gelişme Planı	01.01.2014	31.12.2014	Onay için DKMPGM Gönderildi
Üçtepelere Tabiat Parkı Gelişme Planı	01.01.2014	31.12.2014	Onay için DKMPGM Gönderildi
Kadınpınarı Tabiat Parkı Gelişme Planı	01.01.2014	31.12.2014	Onay için DKMPGM Gönderildi
Oluközü Tabiat Parkı Gelişme Planı	01.01.2014	31.12.2014	Onay için DKMPGM Gönderildi
Ayıkayası Tabiat Parkı Gelişme Planı	01.01.2014	31.01.2015	(Devan Ediyor, Bitme Aşamasında)
Kargalı Gölcük Tabiat Parkı Gelişme Planı	01.01.2014	31.12.2014	Onay için DKMPGM Gönderildi
Aydınınar Şelaleleri Tabiat Parkı Gelişme Planı	01.01.2014	31.01.2015	(Devan Ediyor, Bitme Aşamasında)
Çubuk Karagöl Tabiat Parkı Gelişme Planı	01.01.2014	31.01.2015	(Devan Ediyor, Bitme Aşamasında)
Tekkedağı Tabiat Parkı Gelişme Planı	01.01.2014	31.01.2015	(Devan Ediyor, Bitme Aşamasında)
Aluçdağı Tabiat Parkı Gelişme Planı	01.01.2014	31.01.2015	(Devan Ediyor, Bitme Aşamasında)
Ankara Soğuksu Milli Parkı Çevre Düzenleme ve İdare ve Ziyaretçi Tanıtım Merkezi Yapımı	01.01.2014	31.12.2014	Tamamlandı
Ankara Tekkedağı Tabiat Parkı Çevre Düzenleme Projesi	01.01.2014	31.12.2014	Tamamlandı
Ankara Çubuk Karagöl Tabiat Parkı Çevre Düzenleme Projesi	01.01.2014	31.12.2014	Tamamlandı
Bolu Yedigöller Milli Parkı Çevre Düzenleme Projesi	01.01.2014	31.12.2014	Tamamlandı
Bolu Yedigöller Milli Parkı Mikro HES Yapımı	01.01.2014	31.12.2014	Tamamlandı
Bolu Abant Gölü Tabiat Parkı Tanıtım Birim Onarım Projesi	01.01.2014	31.12.2014	Tamamlandı
Düzce Güzeldere Şelalesi Tabiat Parkı Çevre Düzenleme Projesi	01.01.2014	31.12.2014	Tamamlandı
Düzce Samandere Şelalesi Tabiat Anıtı Çevre Düzenleme Projesi	01.01.2014	31.12.2014	Tamamlandı

Çankırı Kadınçayırı Tabiat Parkı Çevre Düzenleme Projesi	01.01.2014	31.12.2014	Tamamlandı
Çankırı Kadınçayırı Tabiat Parkı Elektrik İşleri Yapımı	01.01.2014	31.12.2014	Tamamlandı
Çankırı Hazırdağlı Tabiat Parkı Çevre Düzenleme Projesi	01.01.2014	31.12.2014	Tamamlandı
Kırşehir Aşıkpasha Tabiat Parkı Çevre Düzenleme ve Günübirlik Kullanım Alanı Projesi	01.01.2014	31.12.2014	Tamamlandı
Kırşehir Seyfe Gölü Tabiatı Koruma Alanı Günübirlik Kullanım Alanı Projesi	01.01.2014	31.12.2014	Tamamlandı
Yozgat Üçtepelere Tabiat Parkı Tel İhata Yapımı	01.01.2014	31.12.2014	Tamamlandı
Yozgat Fatih Tabiat Parkı Günübirlik Kullanım Alanı Projesi	01.01.2014	31.12.2014	Tamamlandı
Yozgat Çamlığı Milli Parkı Yol ve Sanat Yapısı Peyzaj Düzenleme Projesi	01.01.2014	31.12.2014	Tamamlandı
Yozgat Çamlığı Milli Parkı Köşk Binası Tadilat ve Onarımı	01.01.2014	31.12.2014	Tamamlandı

Doğa Koruma ve Sulak Alanlar Şube Müdürlüğüne Yapılan Çalışmalar:

Adı	Başlangıç Tarihi	Bitiş Tarihi	Açıklama
Ankara İli Biyolojik Çeşitlilik Envanteri Hazırlanması	12.09.2013	22.12.2014	Proje tamamlandı.
Ankara İli Beypazarı Geveni Tür Eylem Planı Hazırlanması	26.05.2014	11.11.2014	Proje tamamlandı.
Hirfanlı Barajı, Sarıyar Barajı, Çöl Gölü, Mogan Gölü ve Tuz Gölünün Ulusal Öneme Haiz Sulak Alan Olarak Önerilmesi İçin Etüt Envanter Hazırlanması Kararı Alınması			30.12.2014 tarihli MASAK toplantısında etüt envanter çalışması yapılmasına karar verildi.
Düzce İli Biyolojik Çeşitlilik Envanteri Hazırlanması	18.12.2013	17.12.2014	Sonuç raporu sunulmuştur
Düzce Kaynaşlı Kalker Ocağı Rehabilitasyon Projesi Teknik İzahname, Rehabilitasyon Projesi ve Eylem Planı Hazırlanması	23.07.2014	02.12.2014	
Efteni Gölünün Ulusal Öneme Haiz Sulak Alan Olarak Önerilmesi İçin Etüt Envanter Hazırlanması Çalışmaları	21.07.2014	24.07.2014	MASAK toplantısında görüşülerek Genel Müdürlüğe gönderildi
Efteni Gölü, Yönetim Planı Kapsamında Göl Yüzeyinin Genişletilmesi Projesi	20.02.2014 (ihale sözleşme tarihi)	Kasım Sonu 2014	Göl yüzeyinin genişletilmesi projesinin hazırlanması ve uygulamasının yapılması görevi sulak alan yönetim planında DSİ 5. Bölge Müdürlüğüne verilmiştir. YSAK tarafından takibi yapılmaktadır. Yan taraftaki bilgiler proje ihalesine ait olup inşaat çalışmaları henüz başlamamıştır. www.ekap.gov.tr adresinden alınmıştır.
Yeşilirmak Havzası Peyzaj Atlasının Hazırlanması	31.10.2012	-	Proje Devam Ediyor
Kırşehir Karacabey Kavak Plantasyon Sahası Peyzaj Kılavuzunun Hazırlanması	13.02.2012	25.10.2013	Akarsu Koridorlarında Peyzaj Onarımı ve Doğaya Yeniden Kazandırma Teknik Kılavuzu 19.12.2014 tarihinde kabul edildi
Abant Gölü Ulusal Öneme Haiz Sulak Alan Olarak Önerilmesi İçin Etüt Envanter Planı Hazırlanması Çalışmaları	03.11.2014	12.11.2014	MASAK toplantısında görüşülerek Genel Müdürlüğe gönderildi
Yeniçağa Gölü Ulusal Öneme Haiz Sulak Alan Olarak Önerilmesi İçin Etüt Envanter Planı Hazırlanması Çalışmaları	03.11.2014	12.11.2014	MASAK toplantısında görüşülerek Genel Müdürlüğe gönderildi
10 Adet EK-2 Sulak Alan İzin Belgesi Verilmesi	01.01.2014	31.12.2014	
46 Adet Araştırma İzni Verilmesi	01.01.2014	31.12.2014	

2 Adet Turba Çıkarım İzin Belgesi Verilmesi	01.01.2014	31.12.2014	
1 Adet Saz Kesim İzni Verilmesi	01.01.2014	31.12.2014	
2 Adet RES Projesi Hakkında Görüş Verilmesi	01.01.2014	31.12.2014	
1 Adet HES Projesi Hakkında Görüş Verilmesi	01.01.2014	31.12.2014	
29 Adet Maden Ocağı Hakkında ÇED Görüşü Verilmesi	01.01.2014	31.12.2014	
4 Adet Enerji İletim Hattı Hakkında Görüş Verilmesi	01.01.2014	31.12.2014	
7 Adet Tavukçuluk ve Besicilik Tesisi Hakkında Görüş Verilmesi	01.01.2014	31.12.2014	
6 Adet İmar Planları ve Satış Hakkında Görüş Verilmesi	01.01.2014	31.12.2014	
1 Adet Günübirlik Tesis Hakkında Görüş Verilmesi	01.01.2014	31.12.2014	

Avcılık ve Yaban Hayatı Şube Müdürlüğünce Yapılan Çalışmalar:

Proje Adı	Başlangıç Tarihi	Bitiş Tarihi	Açıklamalar
12000 Adet Üretilen Hayvan Sayısı	01.01.2014	31.12.2014	Tamamlandı
15300 Adet Yerleştirilen Hayvan Sayısı	01.01.2014	31.12.2014	Tamamlandı
53920 Kg Yemleme Çalışması	01.01.2014	31.12.2014	Tamamlandı
1Adet Toplam Onaylanan Plan Sayısı	01.01.2014	31.12.2014	Tamamlandı
1 Adet Köy Tüzel Kişiliği ve Belde Belediyeleri ile Koruma	01.01.2014	31.12.2014	Tamamlandı
4 Adet Envanter Yapılan YHGS Sayısı	01.01.2014	31.12.2014	Tamamlandı
1Adet İlan Edilen YHGS	01.01.2014	31.12.2014	Tamamlandı
3 Kış Ortası Su Kuşu Sayımı (KOSKS) Yapılan Alan Sayısı	01.01.2014	31.12.2014	Tamamlandı
1 Adet Yapılan Tür Koruma Eylem Planı Sayısı	01.01.2014	31.12.2014	Tamamlandı
1617,284 TL Geçici Hayvan Bakımevi Ödeneği	01.01.2014	31.12.2014	Tamamlandı
1 Adet Ruhsatlandırılan Hayvanat Bahçesi Sayısı	01.01.2014	31.12.2014	Tamamlandı
181 Adet Doğada Zarar Gören Hayvan Sayısı	01.01.2014	31.12.2014	Tamamlandı
18 Adet Hayvanat Bahçelerine Yerleştirilen Hayvan Sayısı	01.01.2014	31.12.2014	Tamamlandı
152 Adet Tedavi ve Rehabilitasyon Edilip Tekrar Doğaya Yerleştirilen Hayvan Sayısı	01.01.2014	31.12.2014	Tamamlandı
3 Adet Av ve Yaban Hayvanı Bulundurma İzni (Hobi Olarak Av ve Yaban Hayvanı Bulundurma İzni)	01.01.2014	31.12.2014	Tamamlandı
2 Adet Düzenlenen CITES Belgesi (İthalat)	01.01.2014	31.12.2014	Tamamlandı

3 Adet Düzenlenen CITES Belgesi (Yeniden İhracat)	01.01.2014	31.12.2014	Tamamlandı
1 Adet Kapsam Dışında verilen izinler (İhracat)	01.01.2014	31.12.2014	Tamamlandı
8564 Kişi Avcılık Faaliyeti Kapsamında Kontrol Edildi	01.01.2014	31.12.2014	Tamamlandı
864 Kişi Avcılık Faaliyetleri Yasal İşlem Yapıldı.	01.01.2014	31.12.2014	Tamamlandı
113 Kişiyeye Orman İçi Su Ürünleri Kapsamında Avcılık Faaliyetleri Kontrol Edildi.	01.01.2014	31.12.2014	Tamamlandı
3 Kişiyeye Orm. İçi Su Ürünleri Kapsamında Yasal İşlem Yapıldı.	01.01.2014	31.12.2014	Tamamlandı
293.804 TL İdari Para Cezası Uygulandı.	01.01.2014	31.12.2014	Tamamlandı
116.150 TL Tahakkuk Ettirilen Tazminat	01.01.2014	31.12.2014	Tamamlandı
357 Adet Araç Gereçe El Konuldu.	01.01.2014	31.12.2014	Tamamlandı
258 Adet Yaban Hayvanına El Konuldu.	01.01.2014	31.12.2014	Tamamlandı
10034 Adet Avlanma İzin Kartı Verildi.	01.01.2014	31.12.2014	Tamamlandı
28 Adet Satılan Su Ürün Günlük Avlanma İzin Belgesi Verildi.	01.01.2014	31.12.2014	Tamamlandı
266.802 TL Av Turizmi Kapsamında Gelir Temin Edildi.	01.01.2014	31.12.2014	Tamamlandı
128.524 TL Av Turizm KTK'ne Pay Aktarıldı.	01.01.2014	31.12.2014	Tamamlandı
15.546 TL Örnek Avlaklardan Gelir Temini	01.01.2014	31.12.2014	Tamamlandı
7.773 TL Örnek Avlak Gelirinden KTK'lerine Pay Aktarıldı.	01.01.2014	31.12.2014	Tamamlandı
15.300 Adet Kanatlı Av Hayvanı Salımı Yapıldı.	01.01.2014	31.12.2014	Tamamlandı
313.000 Adet Orman İçi Alabalık Salımı Yapıldı.	01.01.2014	31.12.2014	Tamamlandı
30 Adet Temel Avcılık Eğitimi Kursu Açıldı.	01.01.2014	31.12.2014	Tamamlandı
765 Kişiyeye Avcı Eğitim Sertifikası Verildi.	01.01.2014	31.12.2014	Tamamlandı
11 Adet Devlet ve Genel Avlak Tescil Edildi.	01.01.2014	31.12.2014	Tamamlandı
1 Adet Örnek Avlak Tescil Edildi.	01.01.2014	31.12.2014	Tamamlandı

2014 Yılı Yatırım İş Programı Kapsamında Yapılan Çalışmalar

Proje Adı	Başlangıç Tarihi	Bitiş Tarihi	Açıklamalar
ANKARA- Av Yaban Hayatı ve Su Ürünleri Projesi- DSB- Muhtelif- Etüt Proje- Plan Proje Yapımı	01.01.2014	31.12.2014	Tamamlandı
ANKARA- Av Yaban Hayatı ve Su Ürünleri Projesi- DSB- Muhtelif- Etüt Proje- Tür Koruma Eylem Planı	01.01.2014	15.11.2014	Tamamlandı
ANKARA- Biyokaçakçılıkla Mücadele Projesi- GB- Muhtelif- Makine Techizat- Basım ve Görsel Materyal	01.01.2014	31.12.2014	Tamamlandı
ANKARA- Biyokaçakçılıkla Mücadele Projesi- GB- Muhtelif- Makine Techizat- Ekipman	01.01.2014	31.12.2014	Tamamlandı
ANKARA- Milli Park Projesi- GB- Çamkoru- Yardımcı Bina ve Tesisler- Doğa Okulu Binası Yapımı	01.01.2014	31.12.2014	Tamamlandı
ANKARA- Milli Park Projesi- GB- Karagöl- Alan Düzenleme- Çevre Düzenleme	01.01.2014	31.12.2014	Tamamlandı
ANKARA- Milli Park Projesi- GB- Muhtelif- Alan Düzenleme	01.01.2014	31.12.2014	Tamamlandı
ANKARA- Milli Park Projesi- GB- Muhtelif- Etüt Ptoje- Plan Proje Yapımı	01.01.2014	31.12.2014	Tamamlandı
ANKARA- Milli Park Projesi- GB- Muhtelif- Koruma Bakım- Yolluk	01.01.2014	31.12.2014	Tamamlandı
ANKARA- Milli Park Projesi- GB- Muhtelif- Mahkine Techizat- Mefruşat Alımı	01.01.2014	31.12.2014	Tamamlandı
ANKARA- Milli Park Projesi- GB- Muhtelif- Yardımcı Bina ve Tesisler- Piknik Masası	01.01.2014	31.12.2014	Tamamlandı
ANKARA- Milli Park Projesi- GB- Muhtelif- Yardımcı Bina ve Tesisler- Yağmur Barınağı	01.01.2014	31.12.2014	Tamamlandı
ANKARA- Milli Park Projesi- GB- Soğuksu- Alan Düzenleme- Çevre Düzenleme	01.01.2014	31.12.2014	Tamamlandı
ANKARA- Milli Park Projesi- GB- Soğuksu- Alt Yapı ve Tesisler- Elektrik Hattı	01.01.2014	31.12.2014	Tamamlandı
ANKARA- Milli Park Projesi- GB- Soğuksu- Yardımcı Bina ve Tesisler- Manzara Seyir Terası	01.01.2014	15.10.2014	Tamamlandı
ANKARA- Milli Park Projesi- GB- Soğuksu- Yardımcı Bina ve Tesisler- Muhtelif	01.01.2014	15.10.2014	Tamamlandı
ANKARA- Milli Park Projesi- GB- Soğuksu- Yardımcı Bina ve Tesisler- Yağmur Barınağı	01.01.2014	31.12.2014	Tamamlandı
ANKARA- Milli Park Projesi- GB- Soğuksu- Yardımcı Bina ve Tesisler- Ziyaretçi ve Tanıtım Merkezi	01.01.2014	31.12.2014	Tamamlandı
ANKARA- Milli Park Projesi- GB- Tekkedağı- Alt Yapı ve Tesisler- Yol/ Sanat Yapımı	01.01.2014	31.12.2014	Tamamlandı
ANKARA- Sulak Alanların Korunması, Tanzimi ve Rehabilitasyonu Projesi- DSB- Muhtelif- Makine Techizat- Güvenlik Kamerası	01.01.2014	31.12.2014	Tamamlandı
ANKARA- Ulusal Biyolojik Çeşitlilik Envanter İzleme Projesi- GB- Muhtelif- Etüt Proje- Danışmanlık Hizmeti	2013	15.11.2014	Tamamlandı
BOLU- Av Yaban Hayatı ve Su Ürünleri Projesi- DSB- Abant- Alan Düzenleme- Çevre Düzenleme	01.01.2014	31.12.2014	Tamamlandı
BOLU- Av Yaban Hayatı ve Su Ürünleri Projesi- DSB- Abant- Etüt Proje- Etüt Envanter	01.01.2014	31.12.2014	Tamamlandı
BOLU- Av Yaban Hayatı ve Su Ürünleri Projesi- DSB- Abant- Makine Techizat- Makine Ekipman Alımı	01.01.2014	Kasım 2014	Tamamlandı
BOLU- Biyokaçakçılıkla Mücadele Projesi- GB- Muhtelif- Etüt Proje- Çalıştay ve Seminer	01.01.2014	31.12.2014	Tamamlandı
BOLU- Milli Park Projesi- GB- Abant- Alan Düzenleme- Çevre Aydınlatma	01.01.2014	31.12.2014	Tamamlandı

BOLU- Milli Park Projesi- GB- Abant- Alan Düzenleme- Çevre Düzenleme	01.01.2014	31.12.2014	Tamamlandı
BOLU- Milli Park Projesi- GB- Abant- Makine Techizat- Mefruşat Alımı	01.01.2014	31.12.2014	Tamamlandı
BOLU- Milli Park Projesi- GB- Abant- Makine Techizat- Mefruşat Alımı	01.01.2014	31.12.2014	Tamamlandı
BOLU- Milli Park Projesi- GB- Abant- Yardımcı Bina ve Tesisler-Muhtelif	2013	30.05.2014	Tamamlandı
BOLU- Milli Park Projesi- GB- Abant- Yardımcı Bina ve Tesisler (Onarım)- Bakım Onarım	2013	31.12.2014	Tamamlandı
BOLU- Milli Park Projesi- GB- Abant- Yardımcı Bina ve Tesisler (Onarım)- Muhtelif	01.01.2014	31.12.2014	Tamamlandı
BOLU- Milli Park Projesi- GB- Abant- Yardımcı Bina ve Tesisler (Onarım)- Su İsale Hattı Onarımı	01.01.2014	31.12.2014	Tamamlandı
BOLU- Milli Park Projesi- GB- Abant/ Yedigöller- Makine Techizat- Muhtelif (Demirbaş)	01.01.2014	31.12.2014	Tamamlandı
BOLU- Milli Park Projesi- GB- Ayıkaya- Etüt Proje- Uzun Devreli Gelişme Planı	01.01.2014	31.12.2014	Tamamlandı
BOLU- Milli Park Projesi- GB- Ayıkaya- Yardımcı Bina ve Tesisler- Alan Düzenleme	01.01.2014	2015	İl Özel İdaresine aktarıldı.
BOLU- Milli Park Projesi- GB- Kargalı Gölcük- Etüt Proje- Uzun Devreli Gelişme Planı	01.01.2014	31.12.2014	Tamamlandı
BOLU- Milli Park Projesi- GB- Muhtelif Makine Techizat- Fotokapan	01.01.2014	31.12.2014	Tamamlandı
BOLU- Milli Park Projesi- GB- Muhtelif Makine Techizat- Çöp Konteyneri	01.01.2014	31.12.2014	Tamamlandı
BOLU- Milli Park Projesi- GB- Yedigöller- Alan Düzenleme- Çevre Aydınlatma	01.01.2014	31.12.2014	Tamamlandı
BOLU- Milli Park Projesi- GB- Yedigöller- Alt Yapı Ve Tesisler- Alt Yapı Yapımı (Isıtma Sistemi Yapılması)	01.01.2014	31.12.2014	Tamamlandı
BOLU- Milli Park Projesi- GB- Yedigöller- Alt Yapı ve Tesisler- Elektrik Üretim Merkezinde Türbin ve Jeneratör Grubunun Değişimi	01.01.2014	31.12.2014	Tamamlandı
BOLU- Milli Park Projesi- GB- Yedigöller- Koruma Bakım	01.01.2014	-	Harcanmadı
BOLU- Milli Park Projesi- GB- Yedigöller- Koruma Bakım- Muhtelif	01.01.2014	-	Ödenek Aralık ayı içerisinde verilmiş olduğu için harcanmadı.
BOLU- Milli Park Projesi- GB- Yedigöller- Makine Techizat- Mefruşat Alımı	01.01.2014	31.12.2014	Tamamlandı
BOLU- Milli Park Projesi- GB- Yedigöller- Yardımcı Bina ve Tesisler (Onarım) – Bakım Onarım	01.01.2014	31.12.2014	Tamamlandı
BOLU- Milli Park Projesi- GB- Yedigöller- Yardımcı Bina ve Tesisler (Onarım)- Muhtelif	01.01.2014	31.12.2014	Tamamlandı
BOLU- Hizmet Binası Bakım Onarım Projesi- GB- Yedigöller- İdare Binası Bakım Onarımı	2013	30.04.2014	Tamamlandı
ÇANKIRI- Av Yaban Hayatı ve Su Ürünleri Projesi- DSB- İlgaz- Etüt Proje- Plan Proje Yapımı	01.01.2014	31.12.2014	Tamamlandı
ÇANKIRI- Biyokaçakçılıkla Mücadele Projesi- GB- Muhtelif- Etüt Proje- Çalıştay ve Seminer	01.01.2014	31.12.2014	Tamamlandı
ÇANKIRI- Milli Park Projesi- GB- Hazımdağlı- Yardımcı Bina ve Tesisler- 7 Adet Kır Evinin Zemin Düzenlemesi İş	01.01.2014	31.12.2014	Tamamlandı
ÇANKIRI- Milli Park Projesi- GB- Kadınçayırı- Etüt Proje- Plan Proje Yapımı	01.01.2014	31.12.2014	Tamamlandı
ÇANKIRI- Milli Park Projesi- GB- Kadınçayırı- Makine Techizat- Yangın Söndürme Ekipmanı (Su Tankeri)	01.01.2014	31.12.2014	Tamamlandı
ÇANKIRI- Milli Park Projesi- GB- Kadınçayırı- Yardımcı Bina ve Tesisler- Kır Kahvesi, İdare ve Ziyaretçi Merkezi, Ahşap Bungalov Ev, Giriş Kontrol Ünitesi	01.01.2014	31.12.2014	Tamamlandı

ÇANKIRI- Milli Park Projesi- GB- Kadınçayırı- Yardımcı Bina ve Tesisler- Muhtelif	01.01.2014	31.12.2014	Tamamlandı
ÇANKIRI- Milli Park Projesi- GB- Muhtelif- Makine Techizat- Mefruşat Alımı	01.01.2014	31.12.2014	Tamamlandı
DÜZCE- Ulusal Biyolojik Çeşitlilik Envanter İzleme Projesi- GB- Muhtelif- Etüt Proje- Danışmanlık Hizmeti	01.01.2014	31.12.2014	Tamamlandı
DÜZCE- Milli Park Projesi- GB- Güzeldere Şelalesi- Etüt Proje- Plan Proje Yapımı	01.01.2014	31.12.2014	Tamamlandı
DÜZCE- Milli Park Projesi- GB- Güzeldere Şelalesi- Yardımcı Bina ve Tesisler- Kır Lokantası	01.01.2014	2015	%80 gerçekleşti. 2014-2015 yıllarını kapsayan Sari İhale Oluru alındı.
DÜZCE- Milli Park Projesi- GB- Güzeldere Şelalesi- Yardımcı Bina ve Tesisler- Ahşap Mescit, Çevre Düzenleme (Otopark, WC)	01.01.2014	2015	%80 gerçekleşti. 2014-2015 yıllarını kapsayan Sari İhale Oluru alındı.
DÜZCE- Milli Park Projesi- GB- Kurugöl- Etüt Proje- Plan Proje Yapımı	01.01.2014	31.12.2014	Tamamlandı
DÜZCE- Milli Park Projesi- GB- Muhtelif- Etüt Proje- Plan Proje Yapımı	01.01.2014	31.12.2014	Tamamlandı
DÜZCE- Sulak Alanların Korunması, Tanzimi ve Rehabilitasyonu Projesi- DSB- Muhtelif- Etüt Proje	01.01.2014	31.12.2014	Tamamlandı
KIRIKKALE- Milli Park Projesi- GB- Karahmetli- Yardımcı Bina ve Tesisler- Yol/ Sanat Yapımı			
KIRŞEHİR- Milli Park Projesi- GB- Aşıkpaşa- Alan Düzenleme- Çevre Düzenleme	01.01.2014	2016 Yıl Sonu	%80'i tamamlandı. 2014-2016 yıllarını kapsayan 3 yıllık Sari İhale Oluru alındı
KIRŞEHİR- Milli Park Projesi- GB- Aşıkpaşa- Alt Yapı ve Tesisler- Elektrik Hattı	01.01.2014	2016 Yıl Sonu	%80'i tamamlandı. 2014-2016 yıllarını kapsayan 3 yıllık Sari İhale Oluru alındı
KIRŞEHİR- Milli Park Projesi- GB- Aşıkpaşa- Alt Yapı ve Tesisler- Alt Yapı Yapımı (Doğalgaz)	01.01.2014	31.12.2014	Tamamlandı
KIRŞEHİR- Milli Park Projesi- GB- Aşıkpaşa- Yardımcı Bina ve Tesisler- Muhtelif	2013	31.12.2014	Tamamlandı
KIRŞEHİR- Sulak Alanların Korunması, Tanzimi ve Rehabilitasyonu Projesi- DSB- Seyfe Gölü- Alt Yapı ve Tesisler- Çevre Düzenleme	01.01.2014	31.12.2014	Tamamlandı
YOZGAT- Milli Park Projesi- GB- Fatih- Yardımcı Bina ve Tesisler- Muhtelif	01.01.2014	31.12.2014	Tamamlandı
YOZGAT- Milli Park Projesi- GB- Muhtelif- Makine Techizat- Mefruşat Alımı	01.01.2014	31.12.2014	Tamamlandı
YOZGAT- Milli Park Projesi- GB- Muhtelif- Etüt Proje- Plan Proje Yapımı	01.01.2014	31.12.2014	Tamamlandı
YOZGAT- Milli Park Projesi- GB- Sorgun Üçtepelere- Alan Düzenleme- Çevre Düzenleme	01.01.2014	31.12.2014	Tamamlandı
YOZGAT- Milli Park Projesi- GB- Yozgat Çamlığı- Alan Düzenleme- Çevre Düzenleme	01.01.2014	2015 Yıl Sonu	%60'ı tamamlandı. 2014-2015 yıllarını kapsayan 2 yıllık Sari İhale Oluru alındı

2. Performans Sonuçları Tablosu

GAYE 5	Biyolojik Çeşitliliğin Etkin Korunması ve Sürdürülebilir Yönetimini Sağlamak								
STRATEJİK HEDEF 5.1	Tür ve ekosistemlerin korunması, geliştirilmesi ve iyileştirilmesini sağlamak								
YIL	2014								
BİRİM	33.01.00.31- Doğa Koruma ve Milli Parklar Genel Müdürlüğü								
PERFORMANS HEDEFİ	Hassas ve yeni korunan alanlar belirlenip etüt envanterini yapmak								
PERFORMANS GÖSTERGESİ VE BİRİMİ	HEDEF	GERÇEKLEŞEN				YIL SONU GERÇ.	HEDEFİN GERÇ.ORANI (%)	HEDEFİN SAPMA ORANI (%)	HEDEFE ULAŞMA DERESESİ
		1.Çeyrek	2.Çeyrek	3.Çeyrek	4.Çeyrek				
Korunan Alanın Ülke Yüzölçümüne Oranı	0,2								
Tanım	Hâlihazırda korunan alanların ülke yüz ölçümüne oranı % 5,6'dır. Bu oran yeni ilan edilecek tabiat parkı, milli park, yaban hayatı geliştirme sahası, tabiat anıtı, tabiatı koruma alanı ve sulak alanlar ile arttırılacaktır								
Göstergenin Kaynağı	Doğa Koruma ve Milli Parklar Genel Müdürlüğü								
Performans Sonuçlarının Analizi									
Sapmanın Nedeni									
Sapmaya karşı Alınacak Önlemler									

Performans Göstergesi ve Birimi	Hedef	GERÇEKLEŞEN				Yıl Sonu Gerçekl.	Hedefin Gerçekl. Oranı (%)	Hedefin Sapma Oranı	Hedefe Ulaşma Derecesi
		I. Çyr.	II. Çyr.	III. Çyr.	IV. Çyr.				
Envanteri Yapılan Alan Sayısı	10								
Tanım	Mağara, sulak alan, denizel, orman, step, dağ vb. ekosistemlerin envanteri yapılacaktır.								
Göstergenin Kaynağı	Doğa Koruma ve Milli Parklar Genel Müdürlüğü								
Performans Sonuçlarının Analizi									
Sapmanın Nedeni									
Sapmaya Karşı Alınacak Önlemler									

GAYE 5	Biyolojik Çeşitliliğin Etkin Korunması ve Sürdürülebilir Yönetimini Sağlamak								
STRATEJİK HEDEF 5.1	Tür ve ekosistemlerin korunması, geliştirilmesi ve iyileştirilmesini sağlamak								
YIL	2014								
BİRİM	33.01.00.31- Doğa Koruma ve Milli Parklar Genel Müdürlüğü								
PERFORMANS HEDEFİ 21	Biyolojik Çeşitliliğin Belirlenmesi ve Yönetimi								
PERFORMANS GÖSTERGESİ VE BİRİMİ	HEDEF	GERÇEKLEŞEN				YIL SONU GERÇ.	HEDEFİN GERÇ.ORANI (%)	HEDEFİN SAPMA ORANI (%)	HEDEFE ULAŞMA DERESESİ
		1.Çeyrek	2.Çeyrek	3.Çeyrek	4.Çeyrek				
Biyolojik Çeşitlilik ve Biyolojik Kaynakların Sürdürülebilir Kullanımı Hakkında Yapılacak Araştırma Raporu Sayısı	2				2				
Tanım	Ulusal bazda ve özellikle Marmara Bölgesindeki biyoçeşitlilik açısından korumadaki öncelikli alanların belirlenmesi için Marmara Bölgesinde yaşayan biyoçeşitlilik temsilcisi tür gruplarının ve habitatlarının literatür ve arazi verileri derlenecek, korumada öncelikli alanlar belirlenecek ve koruma kullanma dengesinin uzun vadede başarılı olabilmesi için koruma önerileri oluşturulacaktır. Biyolojik çeşitlilik temsilcileri seçilerek yayılış haritaları çıkarılacak, veritabanı geliştirilecek ve eğitim dokümanları hazırlanacaktır.								
Göstergenin Kaynağı	Doğa Koruma ve Milli Parklar Genel Müdürlüğü								
Performans Sonuçlarının Analizi	(Ankara ile Düzce İllerinin Biyolojik Çeşitlilik Envanterleri 2014 yılı içerisinde tamamlanmıştır.)								
Sapmanın Nedeni									
Sapmaya karşı Alınacak Önlemler									

Performans Göstergesi ve Birimi	Hedef	GERÇEKLEŞEN				Yıl Sonu Gerçekl.	Hedefin Gerçekl. Oranı (%)	Hedefin Sapma Oranı	Hedefe Ulaşma Derecesi
		I. Çyr.	II. Çyr.	III. Çyr.	IV. Çyr.				
İzlenen Kriter Sayısı	4								
Tanım	Biyolojik çeşitlilik izleme programı başlatılacaktır. 2 kritere ilave olarak 2 kriter daha eklenerek 2014 yılında toplam izlenen kriter sayısının 4'e çıkarılması hedeflenmiştir.								
Göstergenin Kaynağı	Doğa Koruma ve Milli Parklar Genel Müdürlüğü								
Performans Sonuçlarının Analizi									
Sapmanın Nedeni									
Sapmaya Karşı Alınacak Önlemler									

Performans Göstergesi ve Birimi	Hedef	GERÇEKLEŞEN				Yıl Sonu Gerçekl.	Hedefin Gerçekl. Oranı (%)	Hedefin Sapma Oranı	Hedefe Ulaşma Derecesi
		I. Çyr.	II. Çyr.	III. Çyr.	IV. Çyr.				
Biyokaçakçılıkla Mücadeleye Yönelik Uygulama Yapılan İl Sayısı	41			1	1				
Tanım	Biyokaçakçılıkla mücadeleyle yönelik olarak Kolluk Kuvvetlerine (Jandarma, Gümrük ve Orman Muhafaza Memurlarına) ve halka bilgilendirme ve bilinçlendirme çalışmaları yapılması, yabancı girişi yoğun olan illerde "Yabancı Bilgi Sisteminin" uygulanması maksadıyla doğrultusunda 41 ilde faaliyetler gerçekleştirilecektir.								
Göstergenin Kaynağı	Doğa Koruma ve Milli Parklar Genel Müdürlüğü								
Performans Sonuçlarının Analizi	(Bolu ve Çankırı İllerinde Biyokaçakçılık Çalışmaları yapılmıştır.)								
Sapmanın Nedeni									
Sapmaya Karşı Alınacak Önlemler									

GAYE 5	Biyolojik Çeşitliliğin Etkin Korunması ve Sürdürülebilir Yönetimini Sağlamak								
STRATEJİK HEDEF 5.1	Tür ve ekosistemlerin korunması, geliştirilmesi ve iyileştirilmesini sağlamak								
YIL	2014								
BİRİM	33.01.00.31- Doğa Koruma ve Milli Parklar Genel Müdürlüğü								
PERFORMANS HEDEFİ 22	Biyolojik çeşitlilik ve sürdürülebilir yönetimi için avlaktardaki av hayvanlarının koruma ve kontrolünün sağlanması.								
PERFORMANS GÖSTERGESİ VE BİRİMİ	HEDEF	GERÇEKLEŞEN				YIL SONU GERÇ.	HEDEFİN GERÇ. ORANI (%)	HEDEFİN SAPMA ORANI (%)	HEDEFE ULAŞMA DERESESİ
		1.Çeyrek	2.Çeyrek	3.Çeyrek	4.Çeyrek				
Yaban hayatındaki korunan türlerle ilgili proje sayısı	5								
Tanım	Nesli tehlike altında olan yaban hayatı türlerinin korunması ve geliştirilmesi için projelerin hazırlanması								
Göstergenin Kaynağı	Doğa Koruma ve Milli Parklar Genel Müdürlüğü								
Performans Sonuçlarının Analizi									
Sapmanın Nedeni									
Sapmaya karşı Alınacak Önlemler									

Performans Göstergesi ve Birimi	Hedef	GERÇEKLEŞEN				Yıl Sonu Gerçekl.	Hedefin Gerçekl. Oranı (%)	Hedefin Sapma Oranı	Hedefe Ulaşma Derecesi
		I. Çyr.	II. Çyr.	III. Çyr.	IV. Çyr.				
Yaban Hayatı Geliştirme Sahası olarak önerilen veya tesis edilen korunan tür yaşam alanı sayısı	2	1							
Tanım	İlan edilen yaban hayatı geliştirme sahası sayısı								
Göstergenin Kaynağı	Doğa Koruma ve Milli Parklar Genel Müdürlüğü								
Performans Sonuçlarının Analizi									
Sapmanın Nedeni									
Sapmaya Karşı Alınacak									

Performans Göstergesi ve Birimi	Hedef	GERÇEKLEŞEN				Yıl Sonu Gerçekl.	Hedefin Gerçekl. Oranı (%)	Hedefin Sapma Oranı	Hedefe Ulaşma Derecesi
		I. Çyr.	II. Çyr.	III. Çyr.	IV. Çyr.				
Tür Koruma Stratejisi ve Eylem Planı sayısı	5				1				
Tanım	Hazırlanan tür eylem planı sayısı								
Göstergenin Kaynağı	Doğa Koruma ve Milli Parklar Genel Müdürlüğü								
Performans Sonuçlarının Analizi	(Ankara İlinde Beypazarı Geveni için tür eylem planı hazırlanmıştır.)								
Sapmanın Nedeni									
Sapmaya Karşı Alınacak Önlemler									

Performans Göstergesi ve Birimi	Hedef	GERÇEKLEŞEN				Yıl Sonu Gerçekl.	Hedefin Gerçekl. Oranı (%)	Hedefin Sapma Oranı	Hedefe Ulaşma Derecesi
		I. Çyr.	II. Çyr.	III. Çyr.	IV. Çyr.				
Yaban Hayatı Geliştirme Sahalarındaki hedef türlerinin envanter çalışmasının yapılacağı alan sayısı	8				4	4	50	0	50
Tanım	Yapılacak envanter çalışması ile Yaban Hayatı Geliştirme Sahalarındaki hedef türün/türlerin popülasyonlarının belirlenmesi								
Göstergenin Kaynağı	Doğa Koruma ve Milli Parklar Genel Müdürlüğü								
Performans Sonuçlarının Analizi									
Sapmanın Nedeni									
Sapmaya Karşı Alınacak Önlemler									

Performans Göstergesi ve Birimi	Hedef	GERÇEKLEŞEN				Yıl Sonu Gerçekl.	Hedefin Gerçekl. Oranı (%)	Hedefin Sapma Oranı	Hedefe Ulaşma Derecesi
		1. Çyr.	II. Çyr.	III. Çyr.	IV. Çyr.				
Yaban hayvanlarının yerleştirileceği yaşam alanı sayısı	2								
Tanım	Alageyik, ceylan, yaban koyunu ve geyik türleri yeni alanlara yerleştirilecektir								
Göstergenin Kaynağı	Doğa Koruma ve Milli Parklar Genel Müdürlüğü								
Performans Sonuçlarının Analizi									
Sapmanın Nedeni									
Sapmaya Karşı Alınacak Önlemler									

Performans Göstergesi ve Birimi	Hedef	GERÇEKLEŞEN				Yıl Sonu Gerçekl.	Hedefin Gerçekl. Oranı (%)	Hedefin Sapma Oranı	Hedefe Ulaşma Derecesi
		1. Çyr.	II. Çyr.	III. Çyr.	IV. Çyr.				
Yaban hayvanlarının yaşamını destekleme maksatlı uygulama sayısı	4								
Tanım	Yaban hayvanlarının yemleme, tedavi-iyileştirme, rehabilitasyon ve diğer çalışmalar yapılacaktır.								
Göstergenin Kaynağı	Doğa Koruma ve Milli Parklar Genel Müdürlüğü								
Performans Sonuçlarının Analizi									
Sapmanın Nedeni									
Sapmaya Karşı Alınacak Önlemler									

Performans Göstergesi ve Birimi	Hedef	GERÇEKLEŞEN				Yıl Sonu Gerçekl.	Hedefin Gerçekl. Oranı (%)	Hedefin Sapma Oranı	Hedefe Ulaşma Derecesi
		I. Çyr.	II. Çyr.	III. Çyr.	IV. Çyr.				
Geçici hayvan bakımevi sayısı	5								
Tanım	Belediyelere geçici hayvan bakımevi yaptırılması hedeflenmektedir.								
Göstergenin Kaynağı	Doğa Koruma ve Milli Parklar Genel Müdürlüğü								
Performans Sonuçlarının Analizi									
Sapmanın Nedeni									
Sapmaya Karşı Alınacak Önlemler									

GAYE 5	Biyolojik Çeşitliliğin Etkin Korunması ve Sürdürülebilir Yönetimini Sağlamak								
STRATEJİK HEDEF 5.2	Korunan ve Hassas Alanların Sürdürülebilir Yönetimini Sağlamak								
YIL	2014								
BİRİM	33.01.00.31- Doğa Koruma ve Milli Parklar Genel Müdürlüğü								
PERFORMANS HEDEFİ 23	Hassas ve korunan alanlarda izleme ve korunan alan yönetim planlarını veri entegrasyonlarının yapılması								
PERFORMANS GÖSTERGESİ VE BİRİMİ	HEDEF	GERÇEKLEŞEN				YIL SONU GERÇ.	HEDEFİN GERÇ.ORANI (%)	HEDEFİN SAPMA ORANI (%)	HEDEFE ULAŞMA DERESESİ
		1.Çeyrek	2.Çeyrek	3.Çeyrek	4.Çeyrek				
Korunan alanlar için hazırlanan uzun devreli gelişme planı ve yönetim planı sayısı	12			1	11	12	100	0	100
Tanım	2873 Sayılı Milli Parklar Kanunu kapsamında belirlenen ve yönetilen korunan alanlar için yeni planlar, plan revizyonları, korunan alanlarda planlama sonuçlarının izleme ve değerlendirilmesi ve bölgeleme çalışmaları yapılacaktır.								
Göstergenin Kaynağı	Doğa Koruma ve Milli Parklar Genel Müdürlüğü								
Performans Sonuçlarının Analizi	<p>Kadıncayırı Tabiat Parkı Gelişme Planı</p> <p>Yozgat Fatih Tabiat Parkı Gelişme Planı</p> <p>Üçtepeliler Tabiat Parkı Gelişme Planı (devam ediyor, bitme aşamasında)</p> <p>Kadıncayırı Tabiat Parkı Gelişme Planı (devam ediyor, bitme aşamasında)</p> <p>Oluközü Tabiat Parkı Gelişme Planı (devam ediyor, bitme aşamasında)</p> <p>Ayıkayası Tabiat Parkı Gelişme Planı (devam ediyor, bitme aşamasında)</p> <p>Kargalı Gölcük Tabiat Parkı Gelişme Planı (devam ediyor, bitme aşamasında)</p> <p>Aydınpınar Şelaleleri Tabiat Parkı Gelişme Planı (devam ediyor, bitme aşamasında)</p> <p>Çubuk Karagöl Tabiat Parkı Gelişme Planı (devam ediyor, bitme aşamasında)</p> <p>Güzeldere Tabiat Parkı Gelişme Planı (devam ediyor, bitme aşamasında)</p> <p>Tekkedağı Tabiat Parkı Gelişme Planı (devam ediyor, bitme aşamasında)</p> <p>Aluçdağı Tabiat Parkı Gelişme Planı (devam ediyor, bitme aşamasında)</p>								
Sapmanın Nedeni									
Sapmaya karşı Alınacak Önlemler									

Performans Göstergesi ve Birimi	Hedef	GERÇEKLEŞEN				Yıl Sonu Gerçekl.	Hedefin Gerçekl. Oranı (%)	Hedefin Sapma Oranı	Hedefe Ulaşma Derecesi
		I. Çyr.	II. Çyr.	III. Çyr.	IV. Çyr.				
Peyzaj karakter analiz sayısı	1								
Tanım	Yeşilirmak Havzası Biyoçeşitlilik ve Peyzaj Karakter Değerlendirmesi Yapılarak Biyoçeşitlilik ve Peyzaj Haritasının Hazırlanması Projesi kapsamında peyzaj envanteri ve peyzaj karakteri analizi çalışmaları yapılarak Yeşilirmak Havzası Peyzaj Atlası hazırlanacaktır. Peyzaj karakter analiz sayısından peyzaj karakteri yapılacak alan sayısı kastedilmiştir.								
Göstergenin Kaynağı	Doğa Koruma ve Milli Parklar Genel Müdürlüğü								
Performans Sonuçlarının Analizi	(Yozgat İlinin İki İlçesi Yeşilirmak havzasında yer almaktadır. Havzasının peyzaj atlasının hazırlanması çalışmaları devam etmektedir.)								
Sapmanın Nedeni									
Sapmaya Karşı Alınacak Önlemler									

Performans Göstergesi ve Birimi	Hedef	GERÇEKLEŞEN				Yıl Sonu Gerçekl.	Hedefin Gerçekl. Oranı (%)	Hedefin Sapma Oranı	Hedefe Ulaşma Derecesi
		I. Çyr.	II. Çyr.	III. Çyr.	IV. Çyr.				
Ekosistem değerlendirme haritası yapılan alan sayısı	1								
Tanım									
Göstergenin Kaynağı	Doğa Koruma ve Milli Parklar Genel Müdürlüğü								
Performans Sonuçlarının Analizi	Güzeldere Tabiat Parkı Ekosistem Değerlendirme Haritası Yozgat Fatih Tabiat Parkı Ekosistem Değerlendirme Haritası Üçtepeliler Tabiat Parkı Ekosistem Değerlendirme Haritası Kadıncı Tabiat Parkı Ekosistem Değerlendirme Haritası Oluközü Tabiat Parkı Ekosistem Değerlendirme Haritası Ayıkayası Tabiat Parkı Ekosistem Değerlendirme Haritası Kargalı Gölçük Tabiat Parkı Ekosistem Değerlendirme Haritası								

	<p>Aydınpınar Şelaleleri Tabiat Parkı Ekosistem Değerlendirme Haritası</p> <p>Çubuk Karagöl Tabiat Parkı Ekosistem Değerlendirme Haritası</p> <p>Kadınçayırı Tabiat Parkı Ekosistem Değerlendirme Haritası</p> <p>Tekkedağı Tabiat Parkı Ekosistem Değerlendirme Haritası</p> <p>Aluçdağı Tabiat Parkı Ekosistem Değerlendirme Haritası</p>								
Sapmanın Nedeni									
Sapmaya Karşı Alınacak Önlemler									
Performans Göstergesi ve Birimi	Hedef	GERÇEKLEŞEN				Yıl Sonu Gerçekl.	Hedefin Gerçekl. Oranı (%)	Hedefin Sapma Oranı	Hedefe Ulaşma Derecesi
		I. Çyr.	II. Çyr.	III. Çyr.	IV. Çyr.				
Planlama veri tabanına entegre edilen plan sayısı	10								
Tanım	Yıl içerisinde revize edilen veya yeni yapılan planların veri tabanına entegrasyonu hedeflenmektedir.								
Göstergenin Kaynağı	Doğa Koruma ve Milli Parklar Genel Müdürlüğü								
Performans Sonuçlarının Analizi									
Sapmanın Nedeni									
Sapmaya Karşı Alınacak Önlemler									

GAYE 5	Biyolojik Çeşitliliğin Etkin Korunması ve Sürdürülebilir Yönetimini Sağlamak								
STRATEJİK HEDEF 5.2	Korunan ve Hassas Alanların Sürdürülebilir Yönetimini Sağlamak								
YIL	2014								
BİRİM	33.01.00.31- Doğa Koruma ve Milli Parklar Genel Müdürlüğü								
PERFORMANS HEDEFİ 24	2873 Sayılı Milli Parklar Kanunu kapsamında yönetilen korunan alanlar ile sulak alanlarda yönetim etkinliğinin güçlendirilmesi								
PERFORMANS GÖSTERGESİ VE BİRİMİ	HEDEF	GERÇEKLEŞEN				YIL SONU GERÇ.	HEDEFİN GERÇ.ORANI (%)	HEDEFİN SAPMA ORANI (%)	HEDEFİ ULAŞMA DERESESİ
		1.Çeyrek	2.Çeyrek	3.Çeyrek	4.Çeyrek				
Korunan alanlarda izleme ve denetim raporu sayısı	25								
Tanım	İzleme ve değerlendirme maksadıyla veri tabanı oluşturulacak, yıllık düzenli arazi çalışmaları ile tür ve habitatların izlenmesi sağlanacak. Ayrıca faaliyetlerin ve uygulamaların da izlenmesi ve değerlendirilmesi gerçekleştirilecektir. Korunan alanların yönetim etkinliğinin izlenmesi yapılacaktır.								
Göstergenin Kaynağı	Doğa Koruma ve Milli Parklar Genel Müdürlüğü								
Performans Sonuçlarının Analizi									
Sapmanın Nedeni									
Sapmaya karşı Alınacak Önlemler									

Performans Göstergesi ve Birimi	Hedef	GERÇEKLEŞEN				Yıl Sonu Gerçekl.	Hedefin Gerçekl. Oranı (%)	Hedefin Sapma Oranı	Hedefe Ulaşma Derecesi
		1. Çyr.	II. Çyr.	III. Çyr.	IV. Çyr.				
Etüt-proje, alan düzenleme ve alt plan/programın hazırlanıp uygulanacağı korunan alan sayısı	17	2	3	5	7	17	100	0	100
Tanım	Milli Parklar Kanunu kapsamında yönetilen milli park, tabiat parkı, tabiat anıtı ve tabiatı koruma alanlarında hazırlanan planlara uygun geliştirilecek ekoturizm, otlatma, saz kesimi, avlanma, yangın, amenajman, ziyaretçi yönetimi, koruma maksatlı imar planı, uygulama imar planı, alan düzenleme faaliyetleri vb. programların hazırlanması ve uygulaması çalışmaları ile korunan alanlar için etüt-proje çalışmaları yapılacaktır.								
Göstergenin Kaynağı	Doğa Koruma ve Milli Parklar Genel Müdürlüğü								

Performans Sonuçlarının Analizi	Ankara Soğuksu Milli Parkı Çevre Düzenleme ve İdare ve Ziyaretçi Tanıtım Merkezi Yapımı
	Ankara Tekkedağı Tabiat Parkı Çevre Düzenleme Projesi
	Ankara Çubuk Karagöl Tabiat Parkı Çevre Düzenleme Projesi
	Bolu Yedigöller Milli Parkı Çevre Düzenleme Projesi
	Bolu Yedigöller Milli Parkı Mikro HES Yapımı
	Bolu Abant Gölü Tabiat Parkı Tanıtım Birim Onarım Projesi
	Düzce Güzeldere Şelalesi Tabiat Parkı Çevre Düzenleme Projesi
	Düzce Samandere Şelalesi Tabiat Anıtı Çevre Düzenleme Projesi
	Çankırı Kadınçayırı Tabiat Parkı Çevre Düzenleme Projesi
	Çankırı Kadınçayırı Tabiat Parkı Elektrik İşleri Yapımı
	Çankırı Hazımdağlı Tabiat Parkı Çevre Düzenleme Projesi
	Kırşehir Aşıkpasha Tabiat Parkı Çevre Düzenleme ve Günübirlik Kullanım Alanı Projesi
	Kırşehir Seyfe Gölü Tabiatı Koruma Alanı Günübirlik Kullanım Alanı Projesi
	Yozgat Üçtepeler Tabiat Parkı Tel İhata Yapımı
	Yozgat Fatih Tabiat Parkı Günübirlik Kullanım Alanı Projesi
Yozgat Çamlığı Milli Parkı Yol ve Sanat Yapısı Peyzaj Düzenleme Projesi	
Yozgat Çamlığı Milli Parkı Köşk Binası Tadilat ve Onarımı	
Sapmanın Nedeni	
Sapmaya Karşı Alınacak Önlemler	

Performans Göstergesi ve Birimi	Hedef	GERÇEKLEŞEN				Yıl Sonu Gerçekl.	Hedefin Gerçekl. Oranı (%)	Hedefin Sapma Oranı	Hedefe Ulaşma Derecesi
		I. Çyr.	II. Çyr.	III. Çyr.	IV. Çyr.				
Alt yapı hizmet tesisleri ile destek ünitelerinin yapılacağı korunan alan sayısı	15								
Tanım	Milli park, yaban hayatı geliştirme sahası, tabiat parkı, sulak alanlar vb. alanlarda yapılacak ziyaretçi merkezi, giriş-kontrol ünitesi, kuş gözlem üniteleri bilgilendirme ve yönlendirme tabelaları ile doğa eğitim merkezleri, yağmur barınakları, manzara seyir terasları, vb. ile yaban hayatı sahalarında destek üniteleri gibi tesislerin yapılacağı alanları içermektedir.								
Göstergenin	Doğa Koruma ve Milli Parklar Genel Müdürlüğü								

Kaynağı	
Performans Sonuçlarının Analizi	Milli park, yaban hayatı geliştirme sahası, tabiat parkı, sulak alanlar vb. alanlara ziyaretçi merkezi, giriş-kontrol ünitesi, kuş gözlem üniteleri, bilgilendirme ve yönlendirme tabelaları ile yağmur barınakları, manzara seyir terasları yapılmıştır.
Sapmanın Nedeni	
Sapmaya Karşı Alınacak Önlemler	

GAYE 5	Biyolojik Çeşitliliğin Etkin Korunması ve Sürdürülebilir Yönetimini Sağlamak								
STRATEJİK HEDEF 5.2	Korunan ve Hassas Alanların Sürdürülebilir Yönetimini Sağlamak								
YIL	2014								
BİRİM	33.01.00.31- Doğa Koruma ve Milli Parklar Genel Müdürlüğü								
PERFORMANS HEDEFİ 25	Korunan alan ağına entegrasyon sağlanarak uluslararası düzeyde korunan alanların etkinliğini arttırmak								
PERFORMANS GÖSTERGESİ VE BİRİMİ	HEDEF	GERÇEKLEŞEN				YIL SONU GERÇ.	HEDEFİN GERÇ. ORANI (%)	HEDEFİN SAPMA ORANI (%)	HEDEFE ULAŞMA DERESESİ
		1.Çeyrek	2.Çeyrek	3.Çeyrek	4.Çeyrek				
Strateji ve eylem planı sayısı	3								
Tanım	Korunan alanlarda yürütülecek faaliyetlerin ulusal politika ve mevzuat ile birlikte uluslararası gelişmeler ve yaklaşımlar da gözetilerek belirli programlar ve metodlar kullanılarak yürütülmesinin sağlanması için ulusal bir korunan alanlar stratejisi ve eylem planı hazırlanacaktır								
Göstergenin Kaynağı	Doğa Koruma ve Milli Parklar Genel Müdürlüğü								
Performans Sonuçlarının Analizi									
Sapmanın Nedeni									
Sapmaya karşı Alınacak Önlemler									

Performans Göstergesi ve Birimi	Hedef	GERÇEKLEŞEN				Yıl Sonu Gerçekl.	Hedefin Gerçekl. Oranı (%)	Hedefin Sapma Oranı	Hedefe Ulaşma Derecesi
		I. Çyr.	II. Çyr.	III. Çyr.	IV. Çyr.				
Biyolojik çeşitlilik sözleşmesi korunan alanlar iş programının	80								

uygulanması oranı									
Tanım	Ülkemizin taraf olduğu Biyolojik Çeşitlilik Sözleşmesi kapsamında beş çalışma grubu tanımlanmıştır. Bunlardan bir tanesi de Korunan Alanlar İş Programı Çalışma Grubudur. Bu grup tarafından iş programı, ulusal öncelikler ve uluslararası yaklaşımlar dikkate alınarak mevcut korunan alanlarda uygulamaya konulacaktır. İş programının mevcuttaki uygulama oranı değerlendirilerek eksikliklerin giderilmesine yönelik çalışmalar yapılarak bu oranın Biyolojik Çeşitlilik Taraflar Toplantılarında öngörülen oranlara çıkartılmaya çalışılacaktır								
Göstergenin Kaynağı	Doğa Koruma ve Milli Parklar Genel Müdürlüğü								
Performans Sonuçlarının Analizi									
Sapmanın Nedeni									
Sapmaya Karşı Alınacak Önlemler									

GAYE 5	Biyolojik Çeşitliliğin Etkin Korunması ve Sürdürülebilir Yönetimini Sağlamak								
STRATEJİK HEDEF 5.3	Sürdürülebilir yaban hayatı ve av yönetimini sağlamak.								
YIL	2014								
BİRİM	33.01.00.31- Doğa Koruma ve Milli Parklar Genel Müdürlüğü								
PERFORMANS HEDEFİ 26	Sürdürülebilir av yönetimi için hizmet kalitesini arttırmak								
PERFORMANS GÖSTERGESİ VE BİRİMİ	HEDEF	GERÇEKLEŞEN				YIL SONU GERÇ.	HEDEFİN GERÇ.ORANI (%)	HEDEFİN SAPMA ORANI (%)	HEDEFİ ULAŞMA DERESESİ
		1.Çeyrek	2.Çeyrek	3.Çeyrek	4.Çeyrek				
Uygulamaya yönelik plan sayısı	2								
Tanım	Av yönetimine ilişkin koruma-kontrol, avlakların yönetimi ve avcılık hizmetlerine yönelik planlar yapılacaktır								
Göstergenin Kaynağı	Doğa Koruma ve Milli Parklar Genel Müdürlüğü								
Performans Sonuçlarının Analizi									
Sapmanın Nedeni									
Sapmaya karşı Alınacak Önlemler									

Performans Göstergesi ve Birimi	Hedef	GERÇEKLEŞEN				Yıl Sonu Gerçekl.	Hedefin Gerçekl. Oranı (%)	Hedefin Sapma Oranı	Hedefe Ulaşma Derecesi
		I. Çyr.	II. Çyr.	III. Çyr.	IV. Çyr.				
Üretme istasyonlarında yıllık üretilen yaban hayvanı sayısı	165								
Tanım	Mevcut ve yeni kurulacak üretim istasyonlarında yıllık üreme sayısı (geyik, ceylan, alageyik, yaban koyunu, yaban keçisi, dağ ceylanı, çengel boynuzlu dağ keçisi) belirlenecektir.								
Göstergenin Kaynağı	Doğa Koruma ve Milli Parklar Genel Müdürlüğü								
Performans Sonuçlarının Analizi									
Sapmanın Nedeni									
Sapmaya Karşı Alınacak Önlemler									

Performans Göstergesi ve Birimi	Hedef	GERÇEKLEŞEN				Yıl Sonu Gerçekl.	Hedefin Gerçekl. Oranı (%)	Hedefin Sapma Oranı	Hedefe Ulaşma Derecesi
		I. Çyr.	II. Çyr.	III. Çyr.	IV. Çyr.				
Üretme istasyonlarında yıllık üretilen yaban hayvanı sayısı (kanatlı)	73.030	9000	3000			12.000	15	0	15
Tanım	Mevcut ve yeni kurulacak kanatlı yaban hayvanı üretim istasyonlarında yıllık üretim sayısı (keklik, kelaynak ve sülün) belirlenecektir.								
Göstergenin Kaynağı	Doğa Koruma ve Milli Parklar Genel Müdürlüğü								
Performans Sonuçlarının Analizi									
Sapmanın Nedeni									
Sapmaya Karşı Alınacak Önlemler									

Performans Göstergesi ve Birimi	Hedef	GERÇEKLEŞEN				Yıl Sonu Gerçekl.	Hedefin Gerçekl. Oranı (%)	Hedefin Sapma Oranı	Hedefe Ulaşma Derecesi
		I. Çyr.	II. Çyr.	III. Çyr.	IV. Çyr.				
Düzenlenen avcı eğitimi kurs ve seminer sayısı	300	10	5	4	11	30	10	0	10
Tanım	Avcı dernek sayısı ve üye sayısı tespiti yapılacak, eğitim almamış ve belgesiz avcı derneği üyeleri tespiti yapılacak ve bu üyelerin avcılık eğitimi kursuna katılım sağlamaları sağlanacak, etkin koruma kontrol yapılacak, belgesiz ve plansız avcılıkla mücadele edilerek doğa korumaya hizmet edilecek.								
Göstergenin Kaynağı	Doğa Koruma ve Milli Parklar Genel Müdürlüğü								
Performans Sonuçlarının Analizi									
Sapmanın Nedeni									
Sapmaya Karşı Alınacak Önlemler									

Performans Göstergesi ve Birimi	Hedef	GERÇEKLEŞEN				Yıl Sonu Gerçekl.	Hedefin Gerçekl. Oranı (%)	Hedefin Sapma Oranı	Hedefe Ulaşma Derecesi
		I. Çyr.	II. Çyr.	III. Çyr.	IV. Çyr.				
Üretme istasyonlarında üretilen alabalık sayısı	3.500.000		163.000	150.000		313.000	10	0	10
Tanım	İstasyonlarda üretilerek derelere, göllere, barajlara bırakılan balık sayısı tespit edilecektir.								
Göstergenin Kaynağı	Doğa Koruma ve Milli Parklar Genel Müdürlüğü								
Performans Sonuçlarının Analizi									
Sapmanın Nedeni									
Sapmaya Karşı Alınacak Önlemler									

Performans Göstergesi ve Birimi	Hedef	GERÇEKLEŞEN				Yıl Sonu Gerçekl.	Hedefin Gerçekl. Oranı (%)	Hedefin Sapma Oranı	Hedefe Ulaşma Derecesi
		I. Çyr.	II. Çyr.	III. Çyr.	IV. Çyr.				
Av turizm gelirlerinden köy tüzel kişiliklerine aktarılan pay	900.000	30.000	20.320	30.350	47.570	128.524	11	0	11
Tanım	Aktarılan pay nakit olarak belirtilmiştir								
Göstergenin Kaynağı	Doğa Koruma ve Milli Parklar Genel Müdürlüğü								
Performans Sonuçlarının Analizi									
Sapmanın Nedeni									
Sapmaya Karşı Alınacak Önlemler									

Performans Göstergesi ve Birimi	Hedef	GERÇEKLEŞEN				Yıl Sonu Gerçekl.	Hedefin Gerçekl. Oranı (%)	Hedefin Sapma Oranı	Hedefe Ulaşma Derecesi
		I. Çyr.	II. Çyr.	III. Çyr.	IV. Çyr.				
Tesis edilen avlak sayısı	50								
Tanım	Kara Avcılığı Kanunu kapsamında öngörülen avlaklar tesis edilecektir.								
Göstergenin Kaynağı	Doğa Koruma ve Milli Parklar Genel Müdürlüğü								
Performans Sonuçlarının Analizi									
Sapmanın Nedeni									
Sapmaya Karşı Alınacak Önlemler									

3. Performans Sonuçlarının Değerlendirilmesi

2014 yılı yatırım programı için;

- 11.661.435 TL. Genel Bütçe Tertibinden,
- 26.971.200 TL. Genel Bütçe Tertibinden İl Özel İdarelerine aktarılanlar,
- 1.250.000 TL. Döner Sermaye Bütçesinden,
- 145.000 TL. Destek Hizmetleri Dairesi Başkanlığından olmak üzere, cem'an **39.882.635 TL.** Ödenek tahsis edilmiş, yıl sonu itibarıyla, Özel İdare bütçelerine aktarılan ödenekler ile **13.118.787 TL,** sı sarfedilmiştir.

Yıllık yatırım programımızın tamamı gerçekleştirilmiştir.

*2014 yılından devreden halen devam etmekte olan ihaleli işler, 2015 yılı içerisinde bitirilecektir.

*2014 yılında başlanılan SARI İHALE olurlu işler, 2015-2016 yılları içerisinde bitirilecektir.

IV. KURUMSAL KABİLİYET VE KAPASİTENİN DEĞERLENDİRİLMESİ

1-)Yatırım programı hedeflerimizin tutturulması için, yedi ilde devam eden özellikle yapım işleri, gerek yapı denetimi, gerekse muayene kabul safhasında mevcut elamanlar ile görüldüğünden, İnşaat Mühendisi, Elektrik Mühendisi, Makina Mühendisi, Harita Mühendisi veya teknikeri gibi teknik elaman takviyesine,

2-)İl Şube Müdürlüklerimiz Döner Sermaye Saymanlıklarından altı (6) ilimizde yeterli elaman olmadığı, her Döner Sermaye Saymanlığında mutlaka 1 adet Fiş Memuru, 1 adet Tahakkuk Kontrol Memuru, 1 adet Ambar Ayniyat Memuruna ihtiyaç duyulmaktadır.

Döner Sermaye Saymanlıklarına elaman takviyesi yapılması, gerek Vergi dairelerinin, gerek Sosyal Güvenlik Kurumlarının ve İcra Dairelerinin yapacağı takibatta cezai durumlara düşülmesini ortadan kaldıracaktır.

V.ÖNERİ VE TEDBİRLER:

Bölge Müdürlüğü merkezinde İşletmeler Saymanlığının kurulması gerekliliği;

Doğa Koruma ve Milli Parklar Genel Müdürlüğünün taşra uzantısı olan Bölge Müdürlükleri ile Bölge Müdürlüklerine bağlı il Şube Müdürlüklerinin; Bütçesi, Ödenek talepleri Genel Müdürlük tarafından, Doğrudan Temin Ek Limit talepleri ve nakit (Kasa ve Banka limit fazlalıkları) talepleri Döner Sermaye İşletmeler Müdürlüğü tarafından yapılmaktadır.

-Teklif Bütçeler; İl Şube Müdürlüğü tarafından düzenlenerek Bölge Müdürlüğüne, Bölge Müdürlüğü tarafından konsolide edilerek Genel Müdürlüğe intikal ettirilmektedir.

- Ödenek talepleri; İl Şube Müdürlüğü tarafından düzenlenerek Bölge Müdürlüğüne, Bölge Müdürlüğü tarafından incelenerek, uygun ise bir üst yazı ile Genel Müdürlüğe intikal ettirilmektedir. Genel Müdürlüğe giden ödenek talepleri, Genel Müdürlük bünyesinde birimler arasında inceleme ve yazışmalar sonucu, talep uygun görülür ve yeterli ödeneğin olması halinde Döner Sermaye İşletmeler Müdürlüğüne, ödeneğin gönderilmesi istenmektedir.

- Doğrudan Temin Limit talepleri; İl Şube Müdürlüğü tarafından düzenlenerek Bölge Müdürlüğüne, Bölge Müdürlüğü tarafından incelenerek, bir üst yazı ile Döner Sermaye İşletmeler Müdürlüğüne ne intikal ettirilmektedir.

-Nakit talepleri; İl Şube Müdürlüğü tarafından doğrudan Döner Sermaye İşletmeler Müdürlüğüne, Bilgi için de Bölge Müdürlüğüne yazılmaktadır. Döner Sermaye İşletmeler Müdürlüğü gelen talebi değerlendirdikten sonra, İl Şube Müdürlüğünün bildirdiği banka hesabına göndermektedir. Bu işlem her İl Şube Müdürlüğü için (81 il) yapılmaktadır.

- Nakit hareketi ve mahsup işlemleri nedeni ile Hesabi Cari İşlemleri ve Mutabakat yazışmaları; İl Şube Müdürlükleri tarafından, Döner Sermaye İşletmeler Müdürlüğüne gönderilmek üzere bağlı bulunduğu Bölge Müdürlüğüne, Bölge Müdürlüğü tarafından da Döner Sermaye İşletmeler Müdürlüğüne gönderilmektedir.

-Kasa ve Banka limit fazlalıkları; İl Şube Müdürlükleri tarafından, belirtilen hafta, ay ve dönem sonlarında, Döner Sermaye İşletmeler Müdürlüğünün banka hesabına aktarılmaktadır. Bu işlem her İl Şube Müdürlüğü için (81 il) yapılmaktadır.

Bölge Müdürlüğü vasıtası ile Genel Müdürlüğe veya Döner Sermaye İşletmeler Müdürlüğüne intikal eden taleplerin geri dönüşü muhtelif nedenler ile gecikebiliyor.

Bölge Müdürlükleri bünyesinde İşletmeler Saymanlığı (Döner Sermaye) kurulması halinde, **aşağıda belirtilen iş ve işlemlerin yürütülmesinde, Genel Müdürlüğümüzün ve Döner Sermaye İşletmeler Müdürlüğünün muhatabı 81 il olmayacak, 15 Bölge Müdürlüğü bünyesindeki İşletmeler Saymanlığı olacak, Genel Müdürlüğümüz birimlerinin ve Döner Sermaye İşletmeler Müdürlüğünün iş yükünü hafifletmiş olacak, yapılan yazışmalar ve sair nedenlerle zaman kaybını ortadan kaldırarak daha işlevsel olacaktır.**

-Bölge Müdürlüklerine bağlı İl Şube Müdürlüklerinin bütçe ile verilen ödenekleri, Bölge Müdürlükleri (15 adet) İşletmeler Saymanlığına aktarılarak, Bölge içinde İl Şube Müdürlüklerinin Bütçe ödenekleri İşletmeler Saymanlığı tarafından tevzi atı yapılabilecek, Bölge içinde gerektiğinde Döner Sermaye bütçesi ile verilen ödeneklerin kullanımı ile alakalı, tenkis ve aktarma işlemi yapılabilecektir.

- Bölge Müdürlüklerine bağlı İl Şube Müdürlüklerinin bütçe yılı ile verilen Doğrudan Temin Limitleri, Bölge Müdürlükleri (15 adet) İşletmeler Saymanlığına aktarılarak, Bölge içinde Bütçe yılı için verilen Doğrudan temin tevziatı İşletmeler Saymanlığı tarafından tevzi atı yapılabilecek, Bölge içinde gerektiğinde Doğrudan temin limitlerinin kullanımı ile alakalı, tenkis ve aktarma işlemi yapılabilecektir.

-Bölge Müdürlüklerine bağlı İl Şube Müdürlüklerinin, Nakit taleplerinin karşılanması hususunda, Bölge Müdürlükleri (15 adet) İşletmeler Saymanlığının mevcudundan karşılanacak, İşletmeler Saymanlığının nakit durumu yeterli olmaması halinde Döner Sermaye İşletmeler Müdürlüğünden talep edilerek karşılanacaktır.

-Bölge içinde Bütçe yılı için verilen Doğrudan temin tevziatı İşletmeler Saymanlığı tarafından tevzi atı yapılabilecek, Bölge içinde gerektiğinde Doğrudan temin limitlerinin kullanımı ile alakalı, tenkis ve aktarma işlemi, zaman kaybına uğramadan yapılabilecektir.

-Kasa – Banka limitlerinin üzerinde mevcutların takip ve kontrolünün de, İşletmeler Saymanlığı tarafından yapılabilecektir.

Ayrıca, genel Bütçe yatırım ödeneklerinde, revize yapılmasına ihtiyaç duyulduğunda, yapılan yazışmalar ve sair nedenlerle zaman kaybına neden olmaktadır. Genel Müdürlüğe bu konuda yapılan müracaatların çok olması, Genel Müdürlükte birimler arası yazışmayı da gerektirmesi nedeniyle, belli bir zaman almakta, bu nedenlerle geçen zaman kaybı meydana gelmektedir. Zaman kaybının önlenmesi için, Bölge Müdürlüklerine Genel Bütçe yatırım ödeneklerinde,(06.1, 06.2, 06.5, 06.7, 06.9 gibi hesaplar kendi içinde) **belli bir tutara kadar, revize yapma yetki verilmesi** halinde bu zaman kaybı ortadan kalkacak, İl Şube Müdürlüklerimizin ve dolayısı ile Bölge Müdürlüklerinin iş ve işlemleri ile yatırım gerçekleştirme oranlarının daha da arttırılacaktır.

Harcama Yetkilisinin İ Kontrol Gvence Beyanı

İ KONTROL GVENCE BEYANI

Harcama yetkilisi olarak yetkim dahilinde;

Bu raporda yer alan bilgilerin gvenilir, tam ve dođru olduđunu beyan ederim.

Bu raporda aıklanan faaliyetler iin idare btesinden harcama birimimize tahsis edilmiř kaynakların etkili, ekonomik ve verimli bir řekilde kullanıldıđını, grev ve yetki alanım erevesinde i kontrol sisteminin idari ve mali kararlar ile bunlara iliřkin iřlemlerin yasallık ve dzenliliđi hususunda yeterli gvenceyi sađladıđını ve harcama birimimizde sre kontrolnn etkin olarak uygulandıđını bildiririm.

Bu gvence, *, harcama yetkilisi olarak sahip olduđum bilgi ve deđerlendirmeler, i kontroller, i deneti raporları ile Sayıřtay raporları gibi bilgim dahilindeki hususlara dayanmaktadır.

Burada raporlanmayan, idarenin menfaatlerine zarar veren herhangi bir husus hakkında bilgim olmadıđını beyan ederim.

Ankara- 15/01/2015 Erdem KARAAĐA Blge Mdr