

2012YILI
BİRİM FAALİYET RAPORU ŞABLONU (AÇIKLAMALI)

I- GENEL BİLGİLER

- A- Misyon ve Vizyon
- B- Yetki, Görev ve Sorumluluklar
- C- İdareye İlişkin Bilgiler
 - 1- Fiziksel Yapı
 - 2- Örgüt Yapısı
 - 3- Bilgi ve Teknolojik Kaynaklar
 - 4- İnsan Kaynakları
 - 5- Sunulan Hizmetler
 - 6- Yönetim ve İç Kontrol Sistemi
- D- Diğer Hususlar

II- AMAÇ ve HEDEFLER

- A- İdarenin Amaç ve Hedefleri
- B- Temel Politikalar ve Öncelikler
- C- Diğer Hususlar

III- FAALİYETLERE İLİŞKİN BİLGİ VE DEĞERLENDİRMELER

- A- Mali Bilgiler
 - 1- Bütçe Uygulama Sonuçları
 - 2- Temel Mali Tablolara İlişkin Açıklamalar
 - 3- Mali Denetim Sonuçları
 - 4- Diğer Hususlar
- B- Performans Bilgileri
 - 1- Faaliyet ve Proje Bilgileri
 - 2- Performans Sonuçları Tablosu
 - 3- Performans Sonuçlarının Değerlendirilmesi
 - 4- Performans Bilgi Sisteminin Değerlendirilmesi
 - 5- Diğer Hususlar

IV- KURUMSAL KABİLİYET ve KAPASİTENİN DEĞERLENDİRİLMESİ

- A- Güçlü Yönler
- B- Zayıf Yönler
- C- Fırsatlar
- Ç- Tehditler

V- ÖNERİ VE TEDBİRLER

I. GENEL BİLGİLER

A-Misyon ve Vizyon

Misyonumuz;

Ülkemiz tabii kaynaklarının ve ekosistemlerinin korunup geliştirilmesi ile mevcut ve gelecek nesiller için sağlıklı ve yaşanabilir bir çevre oluşturulmasını sağlamak üzere; sürdürülebilirlik ilkesi çerçevesinde, uluslararası normlar ve ulusal öncelikler gözetilerek, strateji ve mevzuat geliştirmek, uygulamak, izlemek, denetlemek, koordine etmek ve toplumda duyarlılık oluşturulmasını sağlamaktır.

Vizyonumuz;

Bugünkü ve gelecek nesillerin; temel ihtiyaçlarının göz önüne alındığı, hayat kalitesinin artırıldığı, tabii kaynakların akılcı yönetildiği sağlıklı bir çevrede yaşama hakkının teminatı olan; saygın ve öncü bir kurum olmak.

B-Yetki, Görev ve Sorumluluklar;

Bölge Müdürlüğünün Görevleri ;

- a) İş ve işlemleri mevzuat hükümleri çerçevesinde Bakanlığın talimatlarına göre yürütmek, plân, proje ve yıllık programları uygulamak maksadıyla bağlı birimlerin faaliyetlerini düzenlemek, koordine ve kontrol etmek,
- b) Bağlı birimler tarafından hazırlanan bütçeleri ve iş programlarını inceledikten sonra Bakanlığa teklifte bulunmak, onaylanan bütçe ve iş programlarının gerçekleşmesini sağlamak, c) Gerekli taşınır ve taşınmazların tahsisi veya kamulaştırılması, kiralanması, intifa hakkı temini ile ilgili iş ve işlemleri yapmak,
- ç) Döner sermayeye ilişkin iş ve işlemleri yürütmek,
- d) Biyolojik çeşitlilik ve tabiatın korunmasını sağlamak maksadıyla gerekli iş ve işlemleri yapmak veya yaptırmak,
- e) Millî Parklar, Tabiat Parkları, Tabiatı Koruma Alanları, Tabiat Anıtları, Yaban Hayatı Koruma ve Geliştirme Sahaları, Sulak Alanlarla, orman içi su ürünleri ve avcılık faaliyetleri ile ilgili plânlama, etüt, envanter, projelendirme, uygulama, bakım ve kontrol çalışmalarını yapmak veya yaptırmak,
- f) Koruma altına alınması gerekli alanlarda etüt envanter çalışması yaparak veya yaptırarak ilân sürecini başlatmak üzere teklif raporu hazırlamak,
- g) Korunan alanlarda Bakanlıkça verilecek izin ve irtifak hakları ve yapılacak tahsis ve devirlere dair iş ve işlemleri yürütmek,
- ğ) Millî Park ve Tabiat Parklarında mevcut bina, tesisler ve alanların işletilmesi veya kiralanması, bakımı ve onarımı ile ilgili iş ve işlemleri yürütmek,
- h) 24/6/204 tarihli ve 5199 sayılı Hayvanları Koruma Kanunu ve ilgili mevzuat hükümleri doğrultusunda gerekli iş ve işlemleri yapmak,
- ı) Mevzuatta öngörülen idari yaptırım kararlarını tesis etmek,
- i) Eğitim, yayın ve tanıtım işlerini plânlamak, uygulamak veya uygulanmasını sağlamak,
- j) Görevleri ile ilgili olarak, kamu kurum ve kuruluşları, kalkınma ajansları, gerçek ve tüzel kişiler ve sivil toplum kuruluşları ile işbirliği yapmak,
- k) Bölgesinde bakanlığın yatırım programlarında bulunan işlerin, etüt, proje, ihale kontrollük ve kabul iş ve işlemlerini yapmak veya yaptırmak,
- l) Bölgesinde çalışan personelin özlük hakları ile ilgili iş ve işlemleri yapmak,
- m) Bakanlık tarafından verilen görevleri yapmak.

C-İdareye İlişkin Bilgiler

1. Fiziksel Yapı

Açık Adresi : Orman ve Su İşleri (Doğa Koruma ve Milli Parklar) IX. Bölge Müdürlüğü
Zübeyde Hanım Mahallesi İstanbul Caddesi No:98 – 06070 Altındağ /ANKARA

Telefon No : 0312 384 73 25-32 Santral

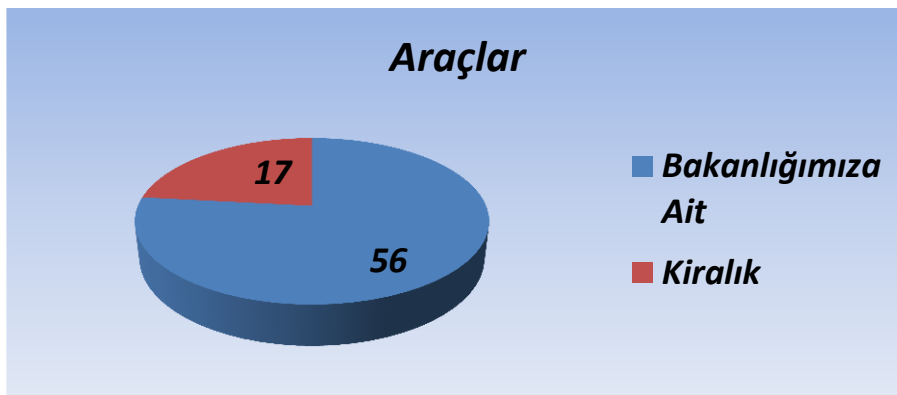
Faks : 0312 384 02 85

İdare Binasının Mülkiyeti : Milli Emlak Müdürlüğü,

İdare Binasının Durumu : 7 kat olup, İdaremize ait 5,5 Katta Hizmet verilmektedir.

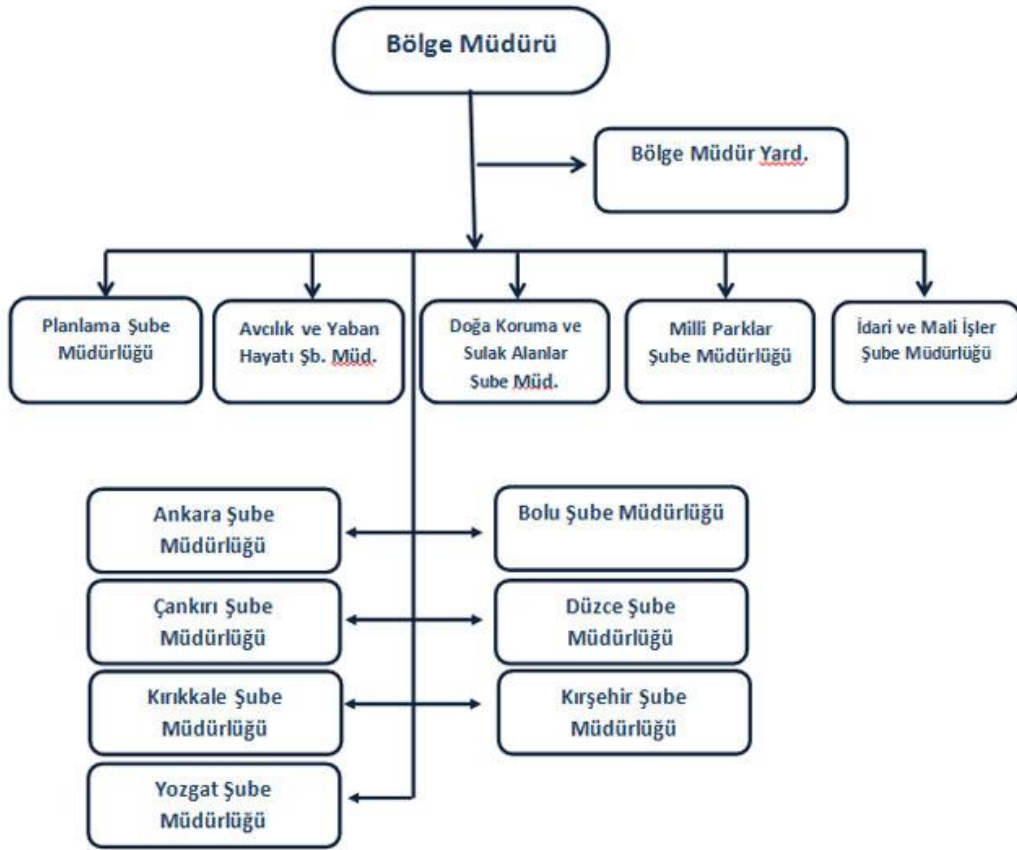
Binada İdaremizce Kullanılan Toplam Alan: 5.500 m2 olup tamamen kapalı alandır.

	Araç Türü	Araç Sayısı	Araç Mülkiyeti Bakanlığın	Kiralanan Araç	
Mevcut Araç	Binek Oto	10	8	2	
	Kamyon	1	1	0	
	Minibüs	2	2	0	
	Otobüs	2	2	0	
	Kamyonet	3	3	0	
	Tır (Çekici)	0	0	0	
	İş Makinesi	1	1	0	
	Diğer	57	39	15	
	Toplam		73	56	17



2. Örgüt Yapısı

Bölge Müdürlüğümüz teşkilat şeması;



3. Bilgi ve Teknoloji Kaynakları

2012 Yılı Donanım Envanteri

	Donanım Araçları	Araç Sayısı
Bilgisayar	Kişisel Bilgisayar (Masa Üstü)	109
	Dizüstü Bilgisayar	23
	Terminal Bilgisayar(Thin Client)	0
Diğer donanım	Yazıcı	56
	Tarayıcı	7
	Belge Geçer (Faks Cihazı)	3
	Yansı Cihazı (Projeksiyon)	2
	Televizyon	14
	Fotokopi Makinesi	5
	Plotter	0
Sistem Odası	Sunucular	0
	Klima	20
	Kesintisiz Güç Kaynağı	5
	Yönlendirmeler	0
	Ağ Anahtarları	0
Diğer		0

Kitapların Konularına Göre Dağılımı (Kütüphane Varsa)

Kitapların Konuları	Kitap Sayısı
Genel Konular	-
Sosyal Bilimler	-
Dilbilimi	-
Nazari İlimler	-
Tatbiki İlimler	-
Güzel sanatlar ve Eğlence	-
Edebiyat	-
Tarih	-

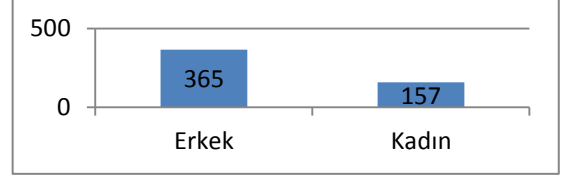
Bölge Müdürlüğümüz Kütüphanesi olmadığı için, “Kitaplar” tablosu doldurulmamıştır.

4. Beşeri Kaynaklar

Bölge Müdürlüğümüz birimlerinde 2012 yılı içerisinde çalışmış personelin bilgileri aşağıdaki tablolarda gösterilmiştir.

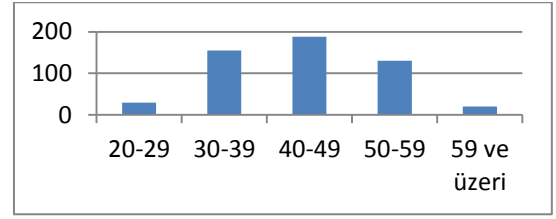
Personelinin Cinsiyetlere Göre Dağılımı

Personelin Cinsiyeti	Personel Sayısı
Kadın	157
Erkek	365
Toplam	522



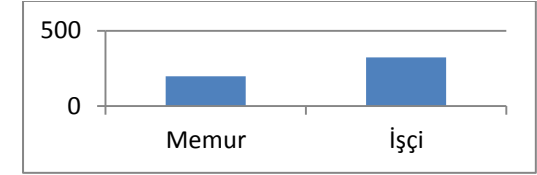
Personelinin Yaşa Göre Dağılımı

Yaş Aralığı	Personel Sayısı
20-29	29
30-39	155
40-49	188
50-59	130
59 ve üzeri	20
Toplam	522



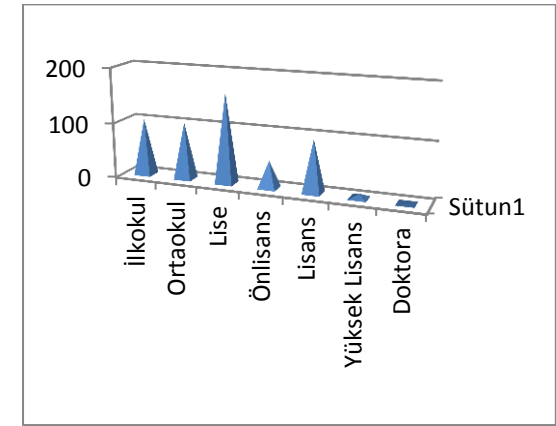
Personelinin İstihdam Şekline Göre Dağılımı

İstihdam Şekli	Personel Sayısı
Memur	198
İşçi	324
Toplam	522



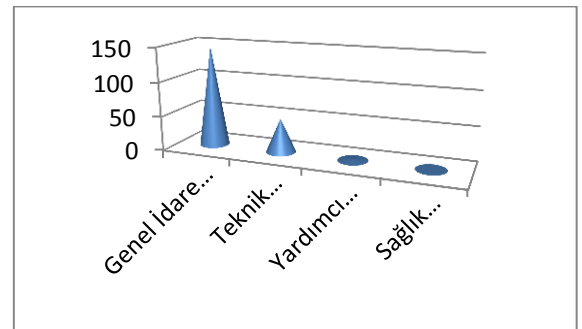
Personelinin Eğitim Durumuna Göre Dağılımı

Mezuniyet Durumu	Personel Sayısı
İlkokul	103
Orta Okul	103
Lise	163
Önlisans	49
Lisans	95
Yüksek Lisans	8
Doktora ve sonrası	1
Toplam	522



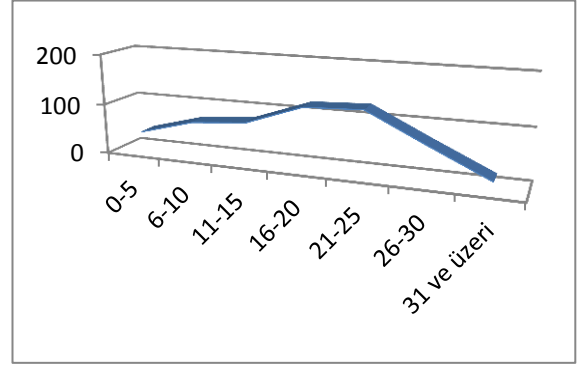
Memur Personelin Hizmet Sınıflarına Göre Dağılımı

Hizmet Sınıfları	Personel Sayısı
Genel İdare Hizmetler	147
Teknik Hizmetler	49
Yardımcı Hizmetler	2
Sağlık Hizmetler	0
Toplam	198



Memur Personelin Hizmet Yılına Göre Dağılımı

Yıl Aralığı	Personel Sayısı
0-5	40
6-10	70
11-15	80
16-20	120
21-25	125
26-30	70
31 yıl ve üzeri	17
Toplam	522



2012 yılı içerisinde Bölge Müdürlüğümüzden **ayrılan personel** sayısı ve ayrılma nedeni aşağıda tablo da gösterilmiştir.

Birimimizden Ayrılan personel	Emeklilik		Ölüm		Tayin		İstifa	
	İşçi	Memur	İşçi	Memur	İşçi	Memur	İşçi	Memur
	16	1	-	-	1	10	3	-

2012 yılı içerisinde Bölge Müdürlüğümüze **gelen personelin** sayısı ve geliş şekli, aşağıdaki tabloda gösterilmiştir.

Birimimize gelen personel	Tayin		Atama		Nakil	
	İşçi	Memur	İşçi	Memur	İşçi	Memur
	-	10	6	10	-	15

5. Sunulan Hizmetler;

Bölge Müdürlüğümüzde Kuruluş ile belirlenen;

- Bölge Müdürlüğü Merkezinde 5 Şube Müdürlüğü,
- Bölge Müdürlüğü Merkezinde 1 Hukuk Birimi,
- Bölge Müdürlüğüne bağlı 7 İl Şube Müdürlüğü
- İl Şube Müdürlüklerimize bağlı 10 Şeflik mevcuttur.

Bölge Müdürlüğümüz Şube Müdürlükleri;

- A1- Planlama ve Koordinasyon Şube Müdürlüğü,
- A2-Milli Parklar Şube Müdürlüğü,
- A3-Doğa Koruma ve Sulak Alanlar Şube Müdürlüğü,
- A4-Avcılık ve Yaban Hayatı Şube Müdürlüğü,
- A5-İdari ve Mali İşler Şube Müdürlüğü,

Bölge Müdürlüğümüze bağlı Birimler;

- A6-Hukuk Birimi

Bölge Müdürlüğümüze bağlı İl Şube Müdürlükleri;

- 1-Ankara Şube Müdürlüğü,
- 2-Bolu Şube Müdürlüğü,
- 3-Çankırı Şube Müdürlüğü,
- 4-Düzce Şube Müdürlüğü,
- 5-Kırıkkale Şube Müdürlüğü,
- 6-Kırşehir Şube Müdürlüğü,
- 7-Yozgat Şube Müdürlüğü,

İl Şube Müdürlüklerine bağlı Şeflikler;

- Ankara İl Şube Müdürlüğüne bağlı; - Kızılcahamam Soğuksu MP Şefliği,
- Beypazarı MP Şefliği,
- Nallıhan Şefliği,
- Polatlı Şefliği,
- Bolu İl Şube Müdürlüğüne bağlı; - Yedigöller Şefliği,
- Çankırı İl Şube Müdürlüğüne bağlı; - Ilgaz Şefliği,
- Çerkeş Şefliği,
- Kırşehir İl Şube Müdürlüğüne bağlı; - Çiçekdağı Şefliği,
- Yozgat İl Şube Müdürlüğüne bağlı; - Yozgat Çamlığı MP Şefliği,
- Boğazlıyan Şefliği,

Şube Müdürlüklerinin Görevleri :

Planlama ve Koordinasyon Şube Müdürlüğünün Görevleri;

- Bölge Müdürlüğünün gelir ve gider bütçelerini hazırlamak ve bütçeye ilişkin iş ve işlemlerini yürütmek,
- Genel ve döner sermaye bütçelerinden ilgili harcama birimlerinin ödenek ile ilgili iş ve işlemlerini yürütmek,
- Yatırım programı ile ilgili projeleri hazırlamak, teklif etmek, fiziki ve nakdi gerçekleştirmelerin takibini yapmak,
- Gelir ve giderler ile yatırım faaliyetlerini takip ve kontrol etmek, aylık ve yıllık faaliyet raporlarını hazırlamak ve Bakanlığa sunmak,
- Yıllık bütçe ve proje uygulama tekliflerini Bakanlığa sunmak, Bakanlıkça yapılan bütçeleri ilgili birimlere aktarmak ve uygulanmasını takip etmek,
- Koordinasyon ve protokol iş ve işlemlerini yürütmek,

- f) Faaliyet alanlarına ilişkin istatistiki bilgileri Bakanlığa sunmak,
- g) İlgili kurum ve kuruluşlarla eğitim faaliyetlerini koordine etmek veya yürütmek,
- ğ) Bilgi edinme başvuruları ile diğer müracaatlara ilişkin iş ve işlemleri yürütmek,
- h) Bakanlıkça verilen araştırma izinleri ile ilgili iş ve işlemleri yürütmek,
- ı) Bölge Müdürü tarafından verilen benzeri görevleri yapmak.

Millî Parklar Şube Müdürlüğünün Görevleri;

- a) Millî Park, Tabiat Parkı, Tabiat Anıtı ve Tabiatı Koruma Alanı olabilecek yerler ve bu alanlara ilişkin kaynak değerlerinin, gerektiğinde ilgili üniversite ve araştırma kurumları ile işbirliği yaparak tespitine ve teklif raporunun hazırlanmasına dair iş ve işlemleri yürütmek,
- b) Millî Park, Tabiat Parkı, Tabiat Anıtı ve Tabiatı Koruma Alanlarının kaynak değerlerinin devamlılığını sağlamak amacıyla bu alanlarda ve etkileşim içinde bulunduğu alanlarda gerekli tedbirleri almak veya aldırarak,
- c) Millî Park, Tabiat Parkı, Tabiat Anıtı ve Tabiatı Koruma Alanlarındaki kaynak değerlerinin sürdürülebilirliğini sağlamak üzere izleme çalışmalarını yapmak veya yaptırmak,
- ç) Plânlan doğrultusunda; uygulama programlarına yönelik eğitim çalışmaları yapmak,
- d) Plânlan veya projeleri doğrultusunda alt ve üst yapı tesislerinin inşaa, bakım ve onarımlarına yönelik iş ve işlemleri yapmak,
- e) Millî Park ve Tabiat Parklarında mevcut ve yapılacak tesisler ile bunların müştemilatının ve işletmeciliğinin, koruma ve kullanma esaslarına uygunluğunu denetlemek,
- f) Millî Park ve Tabiat Parklarında yapılan yatırımlar, mevcut bina ve tesisler ile alanların kiralanması, irtifak hakkı, izin, tahsis ve devir ile ilgili iş ve işlemleri yürütmek,
- g) Koruma, geliştirme, yönetim, işletme, tanıtım ile mevzuata aykırı yapılaşma ve alan kullanımını engelleyecek tedbirleri almaya, koordinasyonu sağlamaya ve kontrolünü yapmaya, uygulamaları takip etmeye dair iş ve işlemleri yürütmek,
- ğ) Diğer kamu kurum ve kuruluşları, sivil toplum örgütleri ile gerçek ve tüzel kişilerle birlikte yürütülecek proje teklifleri geliştirmeye ve uygulamaya ilişkin iş ve işlemleri yapmak,
- h) Bölge Müdürü tarafından verilen benzeri görevleri yapmak.

Doğa Koruma ve Sulak Alanlar Şube Müdürlüğünün Görevleri;

- a) Biyolojik çeşitliliğin korunmasını ve kaynakların sürdürülebilir kullanımını sağlamak amacıyla ilgili kurum ve kuruluşlarla Bakanlığın tespit ettiği strateji ve politikalar doğrultusunda işbirliği yapmaya ilişkin iş ve işlemleri yürütmek,
- b) Koruma altına alınmamış hassas ekosistemlerin korunması konusunda tedbirler alınmasına ve ilgili kurum ve kuruluşlarla işbirliği yapılmasına dair iş ve işlemleri yürütmek,
- c) Mağaraların ekosistem boyutunda korunması ve yönetilmesi amacıyla etüt ve envanter çalışmalarına, izleme ve kontrol faaliyetlerine dair iş ve işlemleri yürütmek,
- ç) Tür koruma eylem plânları hazırlamak, uygulamak, uygulatmak ve biyolojik çeşitliliğe ve sulak alanlara ilişkin envanter çalışmalarına dair iş ve işlemleri yürütmek,
- d) Belirlenen peyzaj karakter tiplerine göre uygulamaların yürütülmesine dair iş ve işlemleri ilgili kurum ve kuruluşlarla işbirliği içinde yürütmek,
- e) Korunan alanlar içinde ve dışında, ekolojik özellikleri bozulmuş alanların rehabilitasyonu ve restorasyonu için gerekli olan plân, proje ve çalışmalara dair iş ve işlemleri yürütmek,
- f) Sulak alanların belirlenmesine ve korunmasına yönelik iş ve işlemleri yürütmek,
- g) Sulak Alan Yönetim Plânlarının hazırlanması veya uygulanmasına yönelik iş ve işlemleri yapmak veya yaptırmak,
- ğ) Uluslararası sözleşmeler kapsamında korumakla mükellef olunan ve/veya koruma altına alınan canlı türleri ile nesli tehlikede, tehlikeye düşebilir nadir canlı türlerinin hayat ortamlarının belirlenmesi ve korunmasına ilişkin iş ve işlemleri yürütmek,
- h) Sulak alanlarla ilgili izin iş ve işlemlerini yürütmek,
- ı) Sulak alanların ve biyolojik çeşitliliğin korunması, geliştirilmesi ve yönetimine yönelik eğitim, tanıtım, yarışma ve bilinçlendirme çalışmalarını yapmak veya yaptırmak,
- i) Bölge Müdürü tarafından verilen benzeri görevleri yapmak.

Avcılık ve Yaban Hayatı Şube Müdürlüğünün Görevleri;

- a) 1/7/2003 tarihli ve 4915 sayılı Kara Avcılığı Kanunu ve ilgili mevzuatı çerçevesinde avlanma ve avcılıkla ilgili koruma, kontrol ve denetime ilişkin iş ve işlemlerini yürütmek,
- b) Av ve yaban hayvanları, bunların hayat ortamları ve avlakların etüt ve envanterlerinin yapılmasına, avlakların tesisi, tescili ve avlanma kotalarının belirlenmesine ilişkin iş ve işlemleri yürütmek,
- c) Av hayvanları ve orman içi su ürünlerinin sürdürülebilir kullanımını ve yönetimini sağlamak amacıyla belde belediyeleri, köy tüzel kişilikleri ve sivil toplum örgütleri ile işbirliği yapılmasına dair iş ve işlemleri yürütmek,
- d) Avcılık eğitimi, avcılık belgelerinin düzenlenmesi, vizesi ve iptali ile avlanma izin ücretlerine ilişkin iş ve işlemleri yürütmek,

- e) İl ve İlçe Av Komisyon Kararlarının alınmasına ilişkin iş ve işlemleri yürütmek,
- f) Fahri Av Müfettişleri ile ilgili iş ve işlemleri yürütmek,
- g) 4915 sayılı Kanun kapsamında zararlılarla mücadele maksatlı avlanma ile ilgili iş ve işlemleri yürütmek,
- ğ) Av turizmüne dair iş ve işlemleri yürütmek,
- h) Orman içi sulara düzenli ve kontrollü balıklandırma çalışmaları ile sportif olta balıkçılığı faaliyetlerinin yürütülmesi ve kontrolüne ilişkin iş ve işlemleri yürütmek,
- ı) Yaban hayatı koruma ve geliştirme sahaları ile yaban hayvanı üretme istasyonlarının planlanması, tefriki ve tesisi ile ilgili iş ve işlemleri yürütmek,
- i) Yaban hayatı koruma ve geliştirme sahalarında mevzuata aykırı yapılaşma ve alan kullanımını önlemeye yönelik işlemleri yürütmek,
- j) Yaban hayvanlarının doğaya yerleştirilmesi, doğadan alınması ile halkalanması, markalanması ve benzeri izleme çalışmaları ile ilgili iş ve işlemleri yürütmek,
- k) Yaban hayvanı üretimine ait hizmet ve faaliyetleri takip etmek, özel üretme istasyonlarındaki yaban hayvanı üretim izinleri ve kontrolü ile ilgili iş ve işlemleri yürütmek,
- l) Yaban hayvanları ve orman içi su ürünlerinin üretim ve satışı ile ilgili iş ve işlemleri yürütmek,
- m) Canlı yaban hayvanlarının, yaban hayvanlarına ait trofe ve benzeri ürünlerin bulundurulması ve koleksiyonculuğunun kontrol, takip ve denetimlerine ilişkin iş ve işlemleri yürütmek,
- n) 5199 sayılı Kanun ve ilgili mevzuat hükümleri doğrultusunda gerekli iş ve işlemleri yapmak,
- o) Bakım ve tedaviye muhtaç yaban hayvanları için kurtarma ve rehabilitasyon merkezlerine dair iş ve işlemler ile sahipsiz ve güçten düşmüş hayvanlar, sergilenen hayvanlar ve evcil hayvanların korunması ve hayat şartlarının iyileştirilmesi için gerekli tedbirlerin alınmasına yönelik iş ve işlemleri yürütmek,
- ö) Hayvanat bahçelerinin kontrolüne ve denetimine ilişkin iş ve işlemleri yürütmek,
- p) Yaban hayatının ve evcil hayvanlarının korunması, geliştirilmesi ve yönetimine yönelik her türlü eğitim, tanıtım, yarışma ve bilinçlendirme çalışmalarını yapmak veya yaptırmak,
- r) Bölge Müdürü tarafından verilen benzeri görevleri yapmak.

İdari ve Mali İşler Şube Müdürlüğünün görevleri;

- a) Bölge Müdürlüğünün personel politikası ve plânlaması ile ilgili çalışmaları yapmak,
- b) Personelin atama, özlük, sağlık, emeklilik, kadro, disiplin ve benzeri işlemler ile işçi ve işveren ilişkilerini yürütmek,
- c) Hizmet içi eğitim programları hazırlamak ve uygulamak,
- ç) Bölge Müdürlüğünün temizlik, aydınlatma, ısıtma, bakım, onarım, taşıma, iletişim ve benzeri hizmetleri ile kamu konutlarına ilişkin iş ve işlemleri yürütmek,
- d) Bölge Müdürlüğünün sivil savunma konularındaki iş ve işlemlerini yürütmek,
- e) Bölge Müdürlüğünün yayın, dokümantasyon, arşiv ve kütüphane hizmetlerini yürütmek,
- f) Bilgi işlemle ilgili iş ve işlemlerin yürütülmesini sağlamak,
- g) Bölge Müdürlüğünün taşınır ve taşınmazlarla ilgili iş ve işlemlerini yürütmek,
- ğ) Genel evrak faaliyetlerini düzenlemek ve yürütmek,
- h) Sayıştay ilamlarına ilişkin iş ve işlemleri yürütmek,
- ı) Bölge Müdürü tarafından verilen benzeri görevleri yapmak.

Hukuk Birimim Görevleri;

- a) Bölge Müdürlüğünün taraf olduğu adli ve idari davalarda, tahkim yargılamasında ve icra işlemlerinde Bölge Müdürlüğümüzü temsil etmek, dava ve icra işlemlerini takip etmek, anlaşmazlıkları önleyici hukuki tedbirleri zamanında almak.
- b) Bölge Müdürlüğünün hizmetleriyle ilgili olarak diğer kamu kurum ve kuruluşları tarafından hazırlanan mevzuat taslaklarını, Bölge Müdürlüğümüz birimleri tarafından düzenlenecek her türlü sözleşme ve şartname taslaklarını, Bölge Müdürlüğümüz ile üçüncü kişiler arasında çıkan her türlü uyuşmazlıklara ilişkin işleri ve Bölge Müdürlüğümüz birimlerince sorulacak diğer işleri inceleyip hukuki mütalaasını bildirmek.
- c) Bölge Müdürlüğümüzce hizmet satın alma yoluyla temsil ettirilen dava ve icra takiplerine ilişkin usul ve esasları belirlemek, bunları izlemek, koordine etmek ve denetlemek.
- ç) Bölge Müdürlüğümüzün amaçlarını daha iyi gerçekleştirmek, mevzuata, plan ve programa uygun çalışmalarını temin etmek amacıyla gerekli hukuki teklifleri hazırlayıp Bölge Müdürüne sunmak.
- d) Bölge Müdürü tarafından verilen benzeri görevleri yapmak.

İllerdeki Şube Müdürlüklerinin Görevleri ;

- a) İş ve işlemleri mevzuat hükümleri çerçevesinde yürütmek, plân, proje ve yıllık programları uygulamak maksadıyla bağlı birimlerin faaliyetlerini düzenlemek, koordine ve kontrol etmek,
- b) Bağlı birimler tarafından hazırlanan bütçeleri ve iş programlarını inceledikten sonra Bölge Müdürlüğüne teklifte bulunmak, onaylanan bütçe ve iş programlarını gerçekleştirmek,
- c) Biyolojik çeşitlilik ve tabiatın korunmasını sağlamak maksadıyla gerekli iş ve işlemleri yapmak veya yaptırmak,
- ç) Millî Parklar, Tabiat Parkları, Tabiatı Koruma Alanları, Tabiat Anıtları, Yaban Hayatı Koruma ve Geliştirme Sahaları, Sulak Alanlar, orman içi su ürünleri ile avcılık faaliyetlerine ilişkin plânlama, projelendirme, uygulama, bakım, kontrol, denetim ve benzeri çalışmaları yapmak veya yaptırmak,
- d) Eğitim, tanıtım ve yayım işlerini plânlamak, uygulamak,
- e) Koruma altına alınması gerekli alanlarda etüt envanter çalışması yaparak veya yaptırarak ilân sürecini başlatmak üzere teklif raporu hazırlamak,
- f) Etüt, envanter ve plânlama çalışmaları yapmak veya yaptırmak,
- g) Mevzuatta öngörülen idarî yaptırım kararlarını tesis etmek,
- ğ) Korunan alanlarla ilgili izin, irtifak ve intifa iş ve işlemlerini yürütmek,
- h) Döner sermaye iş ve işlemlerini takip etmek,
- ı) Personelin özlük hakları ile ilgili iş ve işlemleri yapmak,
- i) Görevleri ile ilgili olarak, kamu kurum ve kuruluşları, kalkınma ajansları, gerçek ve tüzel kişiler ve sivil toplum kuruluşları ile işbirliği yapmak,
- j) Bölge Müdürü tarafından verilen benzeri görevleri yapmak.

Yukarıda belirtilen birimler görevlerini;

İlgili Kanunlar:

- ✓ 2873 Sayılı Milli Parklar Kanunu,
- ✓ 4915 Sayılı Kara Avcılığı Kanunu,
- ✓ 5199 Sayılı Hayvanları Koruma Kanunu,
- ✓ 6831 Sayılı Orman Kanunu,
- ✓ 2872 Sayılı Çevre Kanunu,
- ✓ 2863 Sayılı Kültür ve Tabiat Varlıklarını Koruma Kanunu,

İlgili Yönetmelikler:

- ✓ Milli Park Yönetmeliği,
- ✓ Biyolojik Çeşitliliği Koruma Yönetmeliği,
- ✓ CITES Yönetmeliği, (Av ve yaban hayvanları ile bunlardan elde edilen ürünlerin bulundurulması, üretimi ve ticareti hakkında yönetmelik)
- ✓ RAMSAR Yönetmeliği, (Sulak Alanların Korunması Yönetmeliği)
- ✓ Hayvanat Bahçelerinin Kuruluşu İle Çalışma Usul Ve Esasları Hakkında Yönetmelik
- ✓ Alan Kılavuzlarının Seçimi, Eğitimi, Çalışma Usul Ve Esasları Hakkında Yönetmelik
- ✓ Av Koruma Görevlileri Kıyafet Yönetmeliği

- ✓ Av ve Yaban Hayvanı Üretme Yeri Ve İstasyonları İle Kurtarma Merkezlerinin Kuruluşu, Yönetimi Ve Denetimi Hakkında Yönetmelik
- ✓ Av ve Yaban Hayvanları İle Bunlardan Elde Edilen Ürünlerin Bulundurulması, Üretimi Ve Ticareti Hakkında Yönetmelik
- ✓ Av ve Yaban Hayvanlarının Ve Yaşam Alanlarının Korunması, Zararlılarıyla Mücadele Usul Ve Esasları Hakkında Yönetmelik
- ✓ Avcı Eğitimi Ve Avcılık Belgesi Verilmesi Usul Ve Esasları Hakkında Yönetmelik
- ✓ Avlakların Kuruluşu, Yönetimi Ve Denetimi Esas Ve Usulleri İle İlgili Yönetmelik
- ✓ Fahri Av Müfettişlerinin Seçimi, Eğitimi, Görev Ve Yetkileri İle Çalışma Esas Ve Usullerine Dair Yönetmelik
- ✓ Hayvan Deneyleti Etik Kurullarının Çalışma Usul Ve Esaslarına Dair Yönetmelik
- ✓ Hayvanların Korunmasına Dair Uygulama Yönetmeliđi
- ✓ Merkez Av Komisyonu, İl Ve İlçe Av Komisyonlarının Görevleri, Çalışma Esas Ve Usullerine Dair Yönetmelik
- ✓ Nesli Tehlike Altında Olan Yabani Hayvan Ve Bitki Türlerinin Uluslararası Ticaretine İlişkin Sözleşmenin Uygulanmasına Dair Yönetmelikte Deđişiklik Yapılmasına Dair Yönetmelik
- ✓ Sulak Alanların Korunması Yönetmeliđi
- ✓ Yaban Hayatı Koruma Ve Yaban Hayatı Geliştirme Sahaları İle İlgili Yönetmelik
- ✓ Yerli ve Yabancı Avcıların Av Turizmi Kapsamında Avlanmalarına İlişkin Usul Ve Esaslar Hakkında Yönetmelik
- ✓ 6831 Sayılı Orman Kanununa Göre Orman Kadastrosunun Uygulanması Hakkında Yönetmelik
- ✓ 6831 Sayılı Orman Kanununun 31, 32 Ve 33'ncü Maddelerinin Uygulanmasına Dair Yönetmelik
- ✓ Orman ve Su İşleri Bakanlığı Döner Sermayeli İşletmeler Yönetmeliđi
- ✓ Orman ve Su İşleri Bakanlığı Yayın Yönetmeliđi ile görevlerini yerine getirmektedirler.

II. AMAÇ VE HEDEFLER

A. İdarenin Amaç ve Hedefleri

AMAÇ 7: Görevlerimiz Kapsamındaki Alanlarda Tabii, Kültürel, Tarihi, Arkeolojik Deđerleri Korumak ve Sürdürülebilir Yönetimini Sağlamak.

Hedef 7.1: Biyolojik çeşitliliđin korunmasını sağlamak,

Performans Hedefi 23: Nesli tehlike ve tehdit altında olan türlerin korunması sağlamak.

Hedef 7.2: Ulusal ve uluslararası öneme sahip kaynak deđerlerinin temsil edildiđi korunan alanlar sistemini kurmak ve sürdürülebilir yönetimini sağlamak,

Performans Hedefi 24: Peyzajların sürdürülebilirliđinin sağlanması.

Performans Hedefi 25: Korunan alanların korunması ve korunan alan kaynak deđerlerinin sürdürülebilirliđinin sağlanması.

Hedef 7.3: Sulak alanların korunması ve sürdürülebilir yönetimini sağlamak,

Performans Hedefi 26: Sulak alanların korunması ve sürdürülebilir yönetiminin sağlanması.

Hedef 7.4: Sürdürülebilir yaban hayatı yönetimini sağlamak,

Performans Hedefi 27: Av ve yaban hayatının sürdürülebilir yönetimi.

B. Temel Politikalar ve Öncelikler;

- Bölge Müdürlüğümüzün sunduğu hizmetlerin yerine getirilmesinde tarafsızlık, katılımcılık, şeffaflık, bilimsellik, güvenilirlik, sektörler arası işbirliği, küresel sorumluluk, çevreye duyarlılık, hesap verebilirlik, sürdürülebilirlik, hizmetten yararlananların ihtiyacına ve hizmetlerin sonucuna odaklılık esastır.

Bu kapsamda temel politikamız;

- ✓ Hizmetlerin sunumunda eşitlik ilkesi gözetilir.
- ✓ İnsan hak ve özgürlüklerini kısıtlayıcı düzenleme ve uygulamalara yer verilmez.
- ✓ Halkın bilgi edinme hakkını kullanması için gerekli tedbirler alınır.
- ✓ Hizmetlerin sunumunda bilgi teknolojilerinden etkili ve yaygın şekilde yararlanır.
- ✓ Her türlü kaynağın etkili ve verimli şekilde kullanımı için gerekli tedbirler alınır.
- ✓ Ekonomik ve sosyal hayatın önündeki engellerin kaldırılması ve toplumsal hayatın kolaylaştırılması için mevzuatın sadeleştirilmesi ve kalitesinin artırılması esastır.
- ✓ Vatandaş odaklı kamu yönetimi kültürüne geçiş için gerekli tedbirler alınır.
- ✓ Stratejik yönetimin geliştirilmesi esastır.

Hedef ve Önceliklerimiz;

2023 yılına kadar yapılması hedeflenen faaliyetler Bakanlığımızın temel politikasını ve önceliklerini oluşturmaktadır.

Bu hedefler arasında;

- ✓ Milli parklar, doğal sit alanları, tabiat parkları, özel çevre koruma alanları gibi tüm korunan alanların tek elden yönetilir olması,
- ✓ Dünyanın biyolojik çeşitlilik bakımından en zengin ülkelerinden birisi olan ülkemizde bu zenginlikleri gelecek nesillere koruyarak aktarırken, aynı zamanda insanlarımızın bu zenginliklerden yararlanabilecekleri eko turizm ve eko tarım uygulamalarının sektör haline getirilmesi, geliştirilmesi ve yaygınlaştırılması,
- ✓ Milli parklar gibi korunan alanlarımızın ülke yüzölçümüne oranının % 6'dan % 10'a çıkarılması,
- ✓ Sulak alanlarımızın kuş cennetlerine dönüştürülmesi,
- ✓ Yaban koyunu, ceylan, karaca, yaban keçisi, toy, turaç gibi yabani türlerin korunarak çoğaltılması, ülkemizin safarilerin yapıldığı bir ülke haline getirilmesi,
- ✓ Hayvanların korunmasına yönelik her türlü çalışmaların yapılması

III. FAAL İYETLERE İLİŞKİN BİLGİ VE DEĞERLENDİRMELER

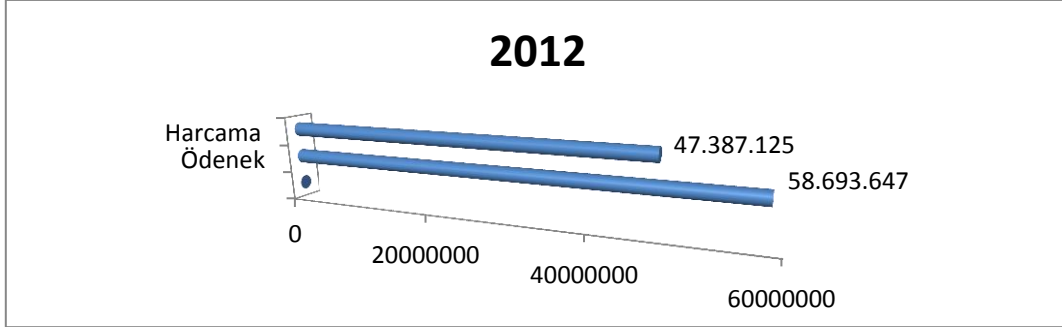
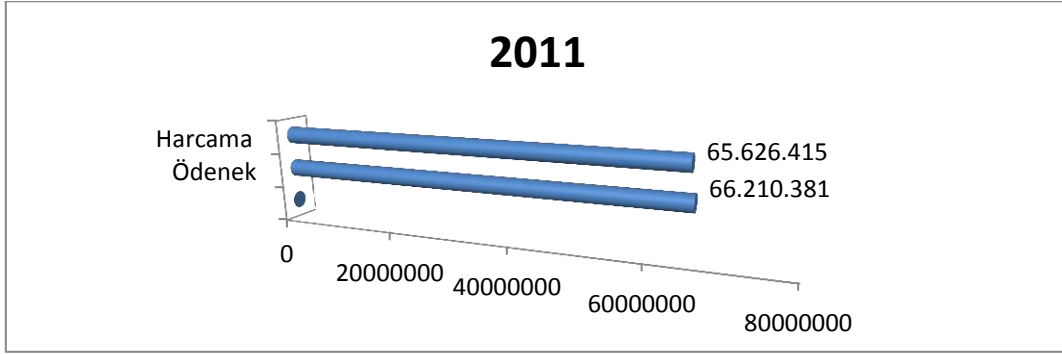
A. Mali Bilgiler

1. Bütçe Uygulama Sonuçları ve Temel Mali Tablolara İlişkin Açıklamalar

2012 yılında 58.693.647,02 TL ödenek verilmiş, bu ödeneğin 47.387.125,45 TL sı harcanmış, gerçekleşme oranı %80 dir.

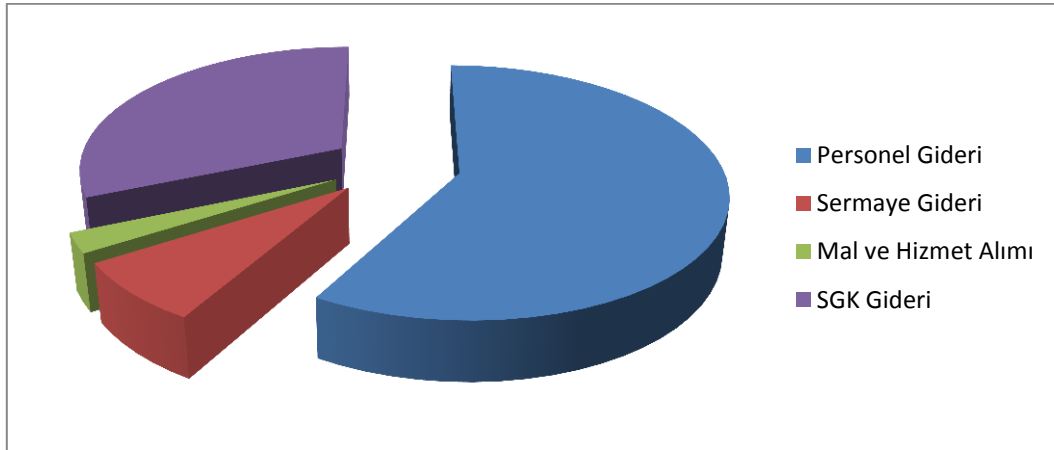
2011-2012 Yılı Ödenek Durumu

Yıl	Ödenek TL	Harcanan TL	Harcama Oranı (%)
	0,00	0,00	0,00
2011	66.210.381,97	65.626.415,30	99,11
2012	58.693.647,02	47.387.125,45	80



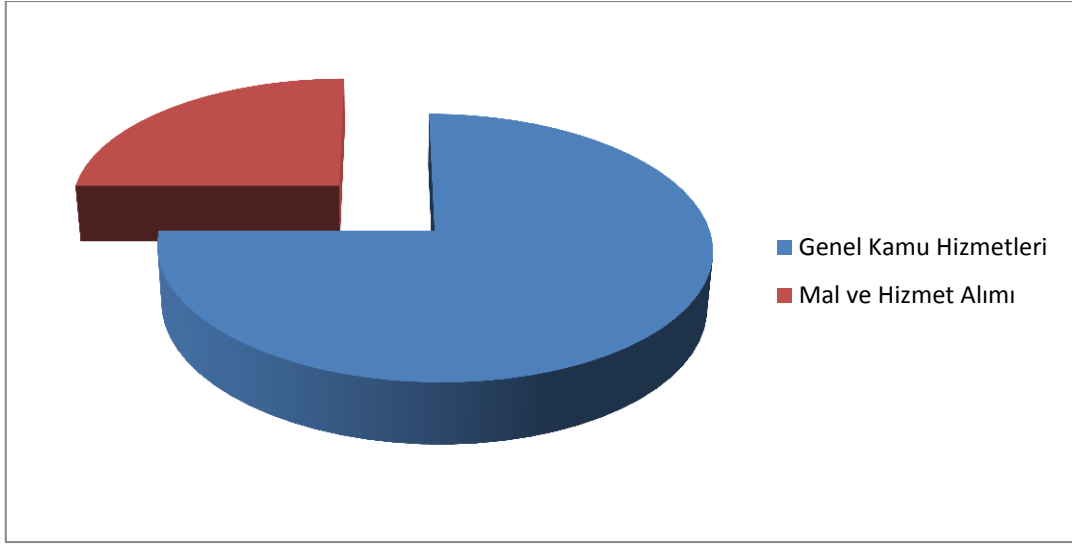
2012 Yılı Harcamalarının Ekonomik Sınıflara Göre Dağılımı

Ekonomik Sınıf	Ödenek TL	Harcanan TL	Toplam Harcama İçindeki Payı (%)
Personel Giderleri	28.628.594,00	28.628.594,00	100
Sermaye Giderleri	3.820.000,00	3.763.000,00	98
Sermaye Transferleri	-	-	
Borç Verme	-	-	
Cari Transferler	-	-	
Mal ve Hiz. Alımları Giderleri	1.254.462,00	1.254.462,00	100
Sos. Gv. Kurumlarına Devlet Piri mi Giderleri	15.421.832,78	15.421.832,78	100



2012 Yılı Harcamalarının Fonksiyonel Dağılımı

Ekonomik Sınıflar	Ödenek TL	Harcanan TL	Harcanma Oranı (%)
Genel Kamu Hizmetleri	3.820.000,00	3.763.700,00	98
Savunma Hizmetleri	-	-	
Kamu Düzeni ve Güvenlik Hizmetleri	-	-	
Borç Verme	-	-	
Ekonomik İşler ve Hizmetler	-	-	
Mal ve Hizmet Alımları Giderleri	1.254.462,00	1.254.462,00	100
Çevre Koruma Hizmetleri	-	-	



2. Mali Denetim Sonuçları

AÇIKLAMA:

Şuanda, Bölge Müdürlüğümüz ve bağlı İl Şube Müdürlüklerimizin 2012 yılı hesapları, Sayıştay tarafından incelenmektedir.

C. Performans Bilgileri

4. Faaliyet ve Proje Bilgileri;

Bölge Müdürlüğümüzce sorumluluğunda bulunan Ankara, Bolu, Çankırı, Düzce, Kırıkkale, Kırşehir ve Yozgat illerinde 2012 yılı Ocak-Aralık döneminde yürütülen faaliyetler tablolar halinde aşağıda verilmiştir.

Milli Parklar Şube Müdürlüğünce Yapılan Çalışmalar:

Proje Adı	Başlangıç Tarihi	Bitiş Tarihi	Açıklamalar
Düzce Kurugöl TP UDGP Yapımı	01.01.2012	31.12.2012	Tamamlandı
Düzce Güzeldere TP UDGP Yapımı	01.01.2012	31.12.2012	Tamamlandı
Kırıkkale Karaahmetli TP Peyzaj Uygulama Projesi Yapımı	01.01.2012	31.12.2012	Tamamlandı
Kırşehir Aşıkpaşa TP Peyzaj Uygulama Projesi Yapımı	01.01.2012	31.12.2012	Tamamlandı

Doğa Koruma ve Sulak Alanlar Şube Müdürlüğünce Yapılan Çalışmalar:

Adı	Başlangıç Tarihi	Bitiş Tarihi	Açıklama
Ankara - Araştırma İzni - Bolu İli, Yeniçağ Gölünde Yürütülecek Proje	11.09.2012	01.03.2014	Devam Ediyor
Ankara - Araştırma İzni - Dikilitaş Göleti	14.11.2012	01.02.2015	Devam Ediyor
Ankara - Araştırma İzni - Türkiye Su Sümbüllerinin Revizyonu	05.09.2012	01.03.2016	Devam Ediyor
Ankara - Nallıhan - Çayırhan - Sarıyar Baraj Gölü Sulak Alanı Tampon Bölgesinde Sodyum Tuzu üretim tesisi	10.08.2012	10.08.2014	Devam Ediyor
Ankara - Nallıhan - Çayırhan - Sarıyar Gölü Tampon Bölgesinde Galerî Tipi Kömür Ocağı	23.02.2012	23.02.2014	Devam Ediyor
Ankara - Proje - Sulak Alan Konusunda Bilinçlendirme Projesi	2012	2012	Tamamlandı
Ankara/Polatlı - Proje - Tespit-İnceleme-Harita Çıkarma	2012	2012	Tamamlandı
Bolu - Araştırma İzni - Likenler	14.09.2012	01.06.2016	Devam Ediyor
Bolu - Araştırma İzni - Tatlısu Eko Sistemlerinde Makrofitlerin Bioindikatör Olarak Kullanılması	06.09.2012	06.09.2014	Devam Ediyor
Bolu - Araştırma İzni - Türkiye Körfare Sitotipleri ile Fay Hattı Kaynaklı Radyoaktifite İlişkisi	05.09.2012	2016	Devam Ediyor
Bolu - Mengen - Gökçesu Beldesi - Bolu Irmağı Akarsu Koruma Bandında Paşa Regülatörü ve HES Projesi	31.12.2012	28.12.2014	Devam Ediyor
Bolu - Mengen - Gökçesu Beldesi Karakaya Köyü Mevkii - Devrek Köyü Akarsu Koruma Bandında Kayabükü Regülatörü ve HES faaliyeti	23.11.2012	23.11.2014	Devam Ediyor
Bolu - Mengen - Güneygökçesu köyü Mevkii - Bolu Çayı Akarsu Koruma Bandında Yeraltı Kömür Ocağı İşletme Tesisi	06.09.2012	06.09.2014	Devam Ediyor
Bolu - Merkez - Aladağ Elmalidere - Bıçkı Deresi Akarsu Koruma Bandında Balık Üretme Çiftliği	28.02.2012	28.02.2014	Devam Ediyor

Bolu - Merkez İlçe - Çatakören-Taşcılar Köyü Mevkii - Büyüksu Deresi Akarsu Koruma Bnadında Kum Ocağı ve Yıkama Eleme Kırma Faaiyeti	14.09.2012	14.09.2014	Devam Ediyor
Bolu - Merkez İlçe - Tokmaklar-MüstakimlerKöyü Mevkii - Büyüksu Deresi Akarsu Koruma Bnadında Kum Ocağı ve Yıkama Eleme Kırma Faaiyeti	14.09.2012	14.09.2014	Devam Ediyor
Bolu - Yeniçağa - Adaköy Köy Avdan Mevkii - Yeniçağa Gölü Sulak Alan Tampon Bölgesinde Piliç Yetiştirme Tesisi	28.12.2012	28.12.2014	Devam Ediyor
Bolu - Yeniçağa - Gölbaşı Köyü Kayabaşı Mevkii - Yeniçağa Gölü Sulak Alanı Tampon Bölgesinde Yumurta Üretim ve gübre depolama tesisi	24.07.2012	24.07.2014	Devam Ediyor
Bolu - Yeniçağa - Ören Köyü - Etlik Piliç Yetiştirme Tesisi Kapasite Art.	27.04.2012	27.04.2014	Devam Ediyor
Bolu - Yeniçağa - Ören Köyü - Yeniçağa Gölü Sulak Alanı Tampon Bölgesinde Piliç Yetiştirme	28.03.2012	28.03.2014	Devam Ediyor
Bolu/Yeniçağa - Proje - Yeniçağa Gölü Turba Çıkarılması	2010	2012	Tamamlandı
Çankırı - Araştırma İzni - Türkiyede Yetişkin Organum L.Türleri Üzerine Tasonomik Moleküler Karyolojik ve Kimyasal Araştırmalar	14.08.2012	01.07.2016	Devam Ediyor
Çankırı - Bayramönü ve Çerkeş - Boyalı Regülatörü ve Hidroelektrik Santrali	23.02.2012	23.02.2014	Devam Ediyor
Çankırı - Çerkeş - Yoncalı Köyü - Ilıca Deresi Akarsu Koruma Bandında "Feldispat Ocağı"	06.12.2011	06.12.2013	Devam Ediyor
Çankırı - Merkez - İnanç Köyü acı Çayı Mavkii - Acı Çay Akarsu Koruma Bandında Kum-Çakıl ve Yıkama-Kırma-Eleme Tesisi	28.12.2012	28.12.2014	Devam Ediyor
Çankırı - Şabanözü - Karamusa Köyü - Şabanözü Çayı Akarsu Koruma Bandında kum-çakıl ocağı yıkama eleme kırma tesisi	12.07.2012	12.07.2014	Devam Ediyor
Düzce - Merkez - Nasırlı Köyü Mevkii - Küçük Melen Çayı Akarsu Koruma Bandında Hasanlar Kanal HES Faaliyeti	19.11.2012	19.11.2014	Devam Ediyor
Düzce - Proje - Yönetim Planı	2011	2015	Devam Ediyor
Kırıkkale - Balışeyh - Işıklar Köyü Değirmenler Mevkii - Akarsu Koruma Bandında Kalker Ocağı ve Kırma Eleme Tesisi	18.10.2012	18.10.2014	Devam Ediyor
Kırıkkale - Yahşihan - Hacıbalı Köyü Ağaburun Sırtı Mevkii - Kızılırmak Nehri Akarsu Koruma Bandında Kalker Ocağı ve Kırma Eleme Tesisi	18.10.2012	18.10.2014	Devam Ediyor
Kırıkkale - Araştırma İzni - Meşe Mazı Arısı Tür Çeşitliliği	11.09.2012	15.12.2014	Devam Ediyor
Kırıkkale - Araştırma İzni - Türkiye Yaban Tavşanının Popülasyon Genetiği	13.06.2012	13.12.2013	Devam Ediyor
Kırıkkale - Bahşılı - Hacılar - Kızılırmak Nehri Akarsu Koruma Bandında Kum Çakıl Ocağı ve Yıkama Kırma-Eleme	23.02.2012	23.02.2014	Devam Ediyor
Kırıkkale - Bahşılı - Hodar Köyü Mevkii - Hodar Çayı Akarsu Koruma Bandında Kum Ocağı ve Yıkama Kırma Eleme faaliyeti	03.08.2012	03.08.2014	Devam Ediyor
Kırıkkale - Balışeyh - Dağdelekli Mah. - Kızılırmak Nehri Akarsu Koruma Bandında Kuvars Ocağı Tesisi	04.06.2012	04.06.2014	Devam Ediyor
Kırıkkale - Yahşihan - Hacıbalı - Kızılırmak Nehri Akarsu Koruma Bandında Kum Çakıl Ocağı ve Yıkama Kırma-Eleme	01.06.2012	01.06.2014	Devam Ediyor
Kırıkkale - Yahşihan - Keçili Köyü mevkii - Kızılırmak Nehri Akarsu Koruma Bandında Kalker Ocağı ve Kırma Eleme Tesisi	17.07.2012	17.07.2014	Devam Ediyor
Kırşehir - Akçakent - Çökelek Köyü Mevkii - Gök Deresi Akarsu Koruma Bandında Demir Ocağı Tesisi Faaliyeti	08.08.2012	08.08.2014	Devam Ediyor
Kırşehir - Akçakent - Kilimli köyü Karaboğaz Deresi - Karaboğaz Deresinin Akarsu Koruma Bandında bazalt ocağı ve kırma eleme tesisi	21.02.2012	21.02.2014	Devam Ediyor
Kırşehir - Akpınar - Eldelekli demirel köyü - Özdere Deresi Akarsu Koruma Bandında Feldispat ocağı	16.03.2012	16.03.2014	Devam Ediyor

Kırşehir - Mucur - Geycek Köyü Mevkii - Seyfe Gölü Sulak Alanı Tampon Bölgesinde Geycek RES Projesi	09.10.2012	09.10.2014	Devam Ediyor
Kırşehir - Mucur - Yazıkınık Köyü Küçük Kabakçıl Mevkii - Seyfe Gölü Sulak Alanı Tampon Bölgesinde besi çiftliği	19.09.2012	19.09.2014	Devam Ediyor
Kırşehir - Proje - Doğaya Yeniden Kazandırma Peyzaj Onarımı ve Rekreasyon Projesi	2012	2014	Devam Ediyor
Kırşehir - Proje - Yönetim Planı	2011	2015	Devam Ediyor
Yozgat - Araştırma İzni - Türkiyedeki Noktalı İncebalığı Cinsinin Taksonomik Revizyonu	14.09.2012	30.08.2015	Devam Ediyor

Avcılık ve Yaban Hayatı Şube Müdürlüğünce Yapılan Çalışmalar:

Proje Adı	Başlangıç Tarihi	Bitiş Tarihi	Açıklamalar
2.598 adet Avcılık Belgesi Verilmesi	01.01.2012	31.12.2012	Tamamlandı
96 adet Avcılık Kursu Açılması	01.01.2012	31.12.2012	Tamamlandı
3.036 adet Sertifika Verilmesi	01.01.2012	31.12.2012	Tamamlandı
3.930 adet Av Pulu Satışı	01.01.2012	31.12.2012	Tamamlandı
9.190 adet Avlanma Pulu Satışı	01.01.2012	31.12.2012	Tamamlandı
646 adet Balık Pulu Satışı	01.01.2012	31.12.2012	Tamamlandı
5.637 Avcı Kontrolü	01.01.2012	31.12.2012	Tamamlandı
131 Av Organizasyonu	01.01.2012	31.12.2012	Tamamlandı
7.150 adet Keklik Yerleştirme	01.01.2012	31.12.2012	Tamamlandı
1.500 adet Sülün Yetiştirme	01.01.2012	31.12.2012	Tamamlandı
795.000 Balık Salımı	01.01.2012	31.12.2012	Tamamlandı
24.650 kg Yemleme	01.01.2012	31.12.2012	Tamamlandı

2012 Yılı Yatırım İş Programı Kapsamında Yapılan Çalışmalar

Proje Adı	Başlangıç Tarihi	Bitiş Tarihi	Açıklamalar
ANKARA - Sulak Alanların Korunması, Tanzimi ve Rehabilitasyonu Projesi-DSB - Muhtelif - Makine Techizat - Fotoğraf Makinesi Lensi	01.01.2012	30.09.2012	Tamamlandı
ANKARA - Sulak Alanların Korunması, Tanzimi ve Rehabilitasyonu Projesi-DSB - Muhtelif - Makine Techizat - Fotoğraf Makinesi	01.01.2012	30.09.2012	Tamamlandı
ANKARA - Milli Park Projesi-GB - Soğuksu - Makine Techizat - Bilgisayar	01.01.2012	30.06.2012	Tamamlandı
ANKARA - Milli Park Projesi-GB - Soğuksu - Yardımcı Bina ve Tesisler - Oturma Bankı	01.01.2012	31.12.2012	Tamamlandı
ANKARA - Milli Park Projesi-GB - Soğuksu - Yardımcı Bina ve Tesisler - Ahşap Köprü Yapımı	01.01.2012	31.12.2012	Tamamlandı

ANKARA - Milli Park Projesi-GB - Soğuksu - Yardımcı Bina ve Tesisler - Jeoloji Açık Hava Müzesi	01.01.2012	31.12.2012	Tamamlandı
ANKARA - Milli Park Projesi-GB - Muhtelif - Menkul Mal Bakım-Onarımı - Araç Bakımı	01.01.2012	30.06.2012	Tamamlandı
ANKARA - Milli Park Projesi-GB - Çamkoru - Yardımcı Bina ve Tesisler - Piknik Üniteleri	01.01.2012	31.12.2012	Tamamlandı
ANKARA - Milli Park Projesi-GB - Çamkoru - Yardımcı Bina ve Tesisler - Spor Alanı	01.01.2012	31.12.2012	Tamamlandı
ANKARA - Milli Park Projesi-GB - Muhtelif - Makine Techizat - Yazıcı	01.01.2012	30.06.2012	Tamamlandı
ANKARA - Milli Park Projesi-GB - Muhtelif - Makine Techizat - Fotokapan	01.01.2012	30.06.2012	Tamamlandı
ANKARA - Milli Park Projesi-GB - Muhtelif - Makine Techizat - Muhtelif	01.01.2012	30.06.2012	Tamamlandı
ANKARA - Av Yaban Hayatı ve Su Ürünleri Projesi-DSB - Sarıyar - Alt Yapı ve Tesisler - Tesis Geliştirme	01.01.2012	31.12.2012	Tamamlandı
ANKARA - Av Yaban Hayatı ve Su Ürünleri Projesi-DSB - Sarıyar - Yardımcı Üniteler - Gözetleme Kulesi Yapımı	01.01.2012	31.12.2012	Tamamlandı
ANKARA - Av Yaban Hayatı ve Su Ürünleri Projesi-DSB - Sarıyar - Makine Techizat - Muhtelif, Makine, Ekipman ve Techizat	01.01.2012	30.06.2012	Tamamlandı
ANKARA - Sulak Alanların Korunması, Tanzimi ve Rehabilitasyonu Projesi-DSB - Muhtelif - Makine Techizat - Dürbün Alımı	01.01.2012	30.06.2012	Tamamlandı
ANKARA - Sulak Alanların Korunması, Tanzimi ve Rehabilitasyonu Projesi-DSB - Muhtelif - Makine Techizat - Şişme Bot	01.01.2012	31.12.2012	Tamamlandı
ANKARA - Milli Park Projesi-GB - Tekke Dağı - Yardımcı Bina ve Tesisler - Piknik Üniteleri	01.01.2012	31.12.2012	Tamamlandı
ANKARA - Milli Park Projesi-GB - Tekke Dağı - Yardımcı Bina ve Tesisler - Yağmur Barınağı	01.01.2012	31.12.2012	Tamamlandı
ANKARA - Milli Park Projesi-GB - Tekke Dağı - Yardımcı Bina ve Tesisler (Onarım) - Elektrik Tesisatı Onarımı	01.01.2012	31.12.2012	Tamamlandı
ANKARA - Av Yaban Hayatı ve Su Ürünleri Projesi-DSB - Nallıhan- Sarıyar - Alt Yapı ve Tesisler - Muhtelif Alt Yapı ve Tesis Hizmetleri	01.01.2012	31.12.2012	Tamamlandı
ANKARA - Milli Park Projesi-GB - Muhtelif - Etüd-Proje - Plan Proje Yapımı	01.01.2012	31.12.2012	Tamamlandı
ANKARA - Milli Park Projesi-GB - Tekke Dağı - Yardımcı Bina ve Tesisler (Onarım) - Muhtelif	01.01.2012	31.12.2012	Tamamlandı
ANKARA - Milli Park Projesi-GB - Çamkoru - Yardımcı Bina ve Tesisler - Çöp Konteyneri	01.01.2012	31.12.2012	Tamamlandı
ANKARA – Proje döngüsü eğitimi projesi-Bölge müdürlüğümüzde görev yapan 12 teknik personelin eğitilmesi – Ankara Kalkınma Ajansı teknik destek programı – Hibe	01.10.2012	31.11.2012	Tamamlandı. Bölge Müdürlüğümüz teknik personellerine proje yapma tekniklerine ilişkin profesyonel bir ekip tarafından eğitim verilmiştir. Farklı finans kaynaklarına proje sunmanın ve dosya hazırlamanın detayları anlatılmıştır. Toplamda 2 ay sürmüştür. Ulusal bir projedir. Kaynağı hibe şeklinde Ankara Kalkınma ajansı sağlamıştır.
BOLU - Milli Park Projesi-GB - Yedigöller - Yardımcı Bina ve Tesisler (Onarım) - Yol / Sanat Onarımı	01.01.2012	31.12.2012	Tamamlandı
BOLU - Milli Park Projesi-GB - Yedigöller - Yardımcı Bina ve Tesisler (Onarım) - Bina Onarımı	01.01.2012	30.09.2012	Tamamlandı
BOLU - Milli Park Projesi-GB - Yedigöller - Alt Yapı ve Tesisler - Elektrik / Telefon Hattı	01.01.2012	31.12.2012	Tamamlandı
BOLU - Milli Park Projesi-GB - Yedigöller - Alt Yapı ve Tesisler - Su İsale Hattı	01.01.2012	30.09.2012	Tamamlandı

BOLU - Milli Park Projesi-GB - Abant Gölü - Yardımcı Bina ve Tesisler - Tanıtım ve İkaz Levhası	01.01.2012	30.09.2012	Tamamlandı
BOLU - Milli Park Projesi-GB - Abant Gölü - Alt Yapı ve Tesisler - Su İsale Hattı	01.01.2012	31.12.2012	Tamamlandı
BOLU - Milli Park Projesi-GB - Abant Gölü - Yardımcı Bina ve Tesisler - Piknik Üniteleri	01.01.2012	31.12.2012	Tamamlandı
BOLU - Milli Park Projesi-GB - Muhtelif - Koruma Bakım - Yolluk	01.01.2012	31.12.2012	Tamamlandı
BOLU - Milli Park Projesi-GB - Muhtelif - Makine Techizat - Güvenlik Kamera Sistemi	01.01.2012	31.12.2012	Tamamlandı
BOLU - Milli Park Projesi-GB - Abant Gölü - Yardımcı Bina ve Tesisler - İdare ve Ziyaretçi Merkezi	01.01.2012	31.12.2012	Tamamlandı
BOLU - Milli Park Projesi-GB - Abant Gölü - Alan Düzenleme - Çevre Düzenleme	01.01.2012	30.06.2012	Tamamlandı
BOLU - Milli Park Projesi-GB - Abant Gölü - Etüd-Proje - Plan Proje Yapımı	01.01.2012	31.12.2012	Tamamlandı
BOLU - Milli Park Projesi-GB - Muhtelif - Etüd-Proje - Plan Proje Yapımı	01.06.2012	31.08.2012	Tamamlandı Doğu Marmara Kalkınma Ajansına (MARKA) sunulan bir proje kapsamında Yedigöller Milli Parkının göller çevresini içine alan yaklaşık 60 hektarlık kısmının hali hazır haritası yaptırılmıştır. Proje 3 ay sürmüştür. Finansmanı Ajans tarafından hibe olarak karşılanmıştır. Ulusal bir projedir.
ÇANKIRI - Av Yaban Hayatı ve Su Ürünleri Projesi-DSB - Muhtelif - Makine Techizat - Muhtelif Makine, Ekipman ve Techizat	01.01.2012	30.06.2012	Tamamlandı
DÜZCE - Av Yaban Hayatı ve Su Ürünleri Projesi-DSB - Efteni Gölü - Alt Yapı ve Tesisler - Rehabilitasyon Ünitesi Yapımı	01.01.2012	31.12.2012	Tamamlandı
DÜZCE - Milli Park Projesi-GB - Samandere - Makine Techizat - Fotoğraf Makinesi	01.01.2012	30.06.2012	Tamamlandı
DÜZCE - Milli Park Projesi-GB - Samandere - Makine Techizat - Bilgisayar	01.01.2012	30.06.2012	Tamamlandı
DÜZCE - Milli Park Projesi-GB - Samandere - Yardımcı Bina ve Tesisler - Kamelya	01.01.2012	31.12.2012	Tamamlandı
DÜZCE - Milli Park Projesi-GB - Güzeldere - Etüd-Proje - Master Plan (UDGP)	01.01.2012	31.12.2012	Tamamlandı
DÜZCE - Milli Park Projesi-GB - Güzeldere - Yardımcı Bina ve Tesisler - Parke ve Patika Yol Yapımı	01.01.2012	31.12.2012	Tamamlandı
DÜZCE - Milli Park Projesi-GB - Güzeldere - Yardımcı Bina ve Tesisler - Oturma Bankı	01.01.2012	31.12.2012	Tamamlandı
DÜZCE - Milli Park Projesi-GB - Kurugöl - Etüd-Proje - Master Plan (UDGP)	01.01.2012	31.12.2012	Tamamlandı
DÜZCE - Milli Park Projesi-GB - Muhtelif - Menkul Mal Bakım-Onarımı - Araç Bakımı	01.01.2012	30.09.2012	Tamamlandı
DÜZCE - Milli Park Projesi-GB - Muhtelif - Koruma Bakım - Yolluk	01.01.2012	30.09.2012	Tamamlandı
DÜZCE - Sulak Alanların Korunması, Tanzimi ve Rehabilitasyonu Projesi-DSB - Efteni Gölü - Makine Techizat - Paratoner	01.01.2012	30.09.2012	Tamamlandı
DÜZCE - Sulak Alanların Korunması, Tanzimi ve Rehabilitasyonu Projesi-DSB - Efteni Gölü - Alan Düzenleme - Çevre Düzenleme	01.01.2012	31.12.2012	Tamamlandı
DÜZCE - Sulak Alanların Korunması, Tanzimi ve Rehabilitasyonu Projesi-DSB - Efteni Gölü - Yardımcı Bina ve Tesisler - Rehabilitasyon Ünitesi	01.01.2012	31.12.2012	Tamamlandı
DÜZCE - Milli Park Projesi-GB - Muhtelif - Etüd-Proje - Plan Proje Yapımı	01.01.2012	31.12.2012	Tamamlandı

DÜZCE - Sulak Alanların Korunması, Tanzimi ve Rehabilitasyonu Projesi-DSB - Efteni Gölü - Alan Düzenleme - Çevre Düzenleme	01.01.2012	31.12.2012	Tamamlandı
KIRIKKALE - Milli Park Projesi-GB - Karaahmetli - Makine Techizat - Bilgisayar	01.01.2012	31.12.2012	Tamamlandı
KIRIKKALE - Milli Park Projesi-GB - Karaahmetli - Alan Düzenleme - Çevre Düzenleme	01.01.2012	31.12.2012	Tamamlandı
KIRIKKALE - Milli Park Projesi-GB - Karaahmetli - Alt Yapı ve Tesisler - Elektrik / Telefon Hattı	01.01.2012	31.12.2012	Tamamlandı
KIRIKKALE - Milli Park Projesi-GB - Karaahmetli - Alt Yapı ve Tesisler - Foseptik	01.01.2012	31.12.2012	Tamamlandı
KIRIKKALE - Milli Park Projesi-GB - Karaahmetli - Yardımcı Bina ve Tesisler - Tanıtım ve İkaz Levhası	01.01.2012	31.12.2012	Tamamlandı
KIRIKKALE - Milli Park Projesi-GB - Karaahmetli - Yardımcı Bina ve Tesisler - Çeşme Yapımı	01.01.2012	31.12.2012	Tamamlandı
KIRIKKALE - Milli Park Projesi-GB - Karaahmetli - Yardımcı Bina ve Tesisler - Yol / Yürüyüş Yolu	01.01.2012	31.12.2012	Tamamlandı
KIRIKKALE - Milli Park Projesi-GB - Karaahmetli - Yardımcı Bina ve Tesisler - Piknik Üniteleri	01.01.2012	31.12.2012	Tamamlandı
KIRIKKALE - Milli Park Projesi-GB - Karaahmetli - Yardımcı Bina ve Tesisler - Parke ve Patika Yol Yapımı	01.01.2012	31.12.2012	Tamamlandı
KIRIKKALE - Milli Park Projesi-GB - Muhtelif - Menkul Mal Bakım-Onarımı - Araç Bakımı	01.01.2012	31.12.2012	Tamamlandı
KIRIKKALE - Milli Park Projesi-GB - Muhtelif - Koruma Bakım - Yolluk	01.01.2012	31.12.2012	Tamamlandı
KIRIKKALE - Milli Park Projesi-GB - Muhtelif - Etüd-Proje - Plan Proje Yapımı	01.01.2012	31.12.2012	Tamamlandı
KIRIKKALE - Milli Park Projesi-GB - Karaahmetli - Alt Yapı ve Tesisler - Su İsale Hattı	01.01.2012	31.12.2012	Tamamlandı
KIRIKKALE - Milli Park Projesi-GB - Karaahmetli - Yardımcı Bina ve Tesisler - WC Yapımı	01.01.2012	31.12.2012	Tamamlandı
KIRIKKALE - Milli Park Projesi-GB - Karaahmetli - Yardımcı Bina ve Tesisler - Su Deposu	01.01.2012	31.12.2012	Tamamlandı
KIRIKKALE - Milli Park Projesi-GB - Karaahmetli - Yardımcı Bina ve Tesisler - Kamelya	01.01.2012	31.12.2012	Tamamlandı
KIRIKKALE - Milli Park Projesi-GB - Karaahmetli - Yardımcı Bina ve Tesisler - Çocuk Oyun Alanı	01.01.2012	31.12.2012	Tamamlandı
KIRŞEHİR - Milli Park Projesi-GB - Aşıkpaşa - Etüd-Proje - Plan Proje Yapımı	01.01.2012	31.12.2012	Tamamlandı
KIRŞEHİR - Doğa Yeniden Kazandırma ve Peyzaj Onarım Projesi-GB - Kocabey Kavak Plantasyon Sahası - Etüd-Proje - Etüd Proje	01.01.2012	31.12.2012	Tamamlandı
KIRŞEHİR - Sulak Alanların Korunması, Tanzimi ve Rehabilitasyonu Projesi-DSB - Seyfe Gölü - Alan Düzenleme - Çevre Düzenleme	01.01.2012	31.12.2012	Tamamlandı
YOZGAT - Milli Park Projesi-GB - Yozgat Çamlığı - Yardımcı Bina ve Tesisler - Parke ve Patika Yol Yapımı	01.01.2012	2013	Devam Ediyor
YOZGAT - Milli Park Projesi-GB - Yozgat Çamlığı - Alan Düzenleme - Çevre Düzenleme	01.01.2012	2013	Devam Ediyor
YOZGAT - Milli Park Projesi-GB - Yozgat Çamlığı - Yardımcı Bina ve Tesisler (Onarım) - Su İsale Hattı Onarımı	01.01.2012	31.12.2012	Tamamlandı
YOZGAT - Milli Park Projesi-GB - Yozgat Çamlığı - Yardımcı Bina ve Tesisler (Onarım) - Bina Onarımı	01.01.2012	31.12.2012	Tamamlandı
YOZGAT - Milli Park Projesi-GB - Yozgat Çamlığı - Koruma Bakım - Yolluk	01.01.2012	31.12.2012	Tamamlandı
YOZGAT - Av Yaban Hayatı ve Su Ürünleri Projesi-DSB - Muhtelif - Makine Techizat - Muhtelif, Makine, Ekipman ve Techizat	01.01.2012	30.06.2012	Tamamlandı

YOZGAT - Milli Park Projesi-GB - Yozgat amlığı - Yardımcı Bina ve Tesisler - Spor Alanı	01.01.2012	2013	Devam Ediyor
YOZGAT - Milli Park Projesi-GB - Yozgat amlığı - Yardımcı Bina ve Tesisler - Otopark	01.01.2012	2013	Devam Ediyor
YOZGAT - Milli Park Projesi-GB - Yozgat amlığı - Yardımcı Bina ve Tesisler - evre Aydınlatma	01.01.2012	2013	Devam Ediyor

2. Performans Sonuçları Tablosu

AMAÇ 7	Görevlerimiz Kapsamındaki Alanlarda Tabii, Kültürel, Tarihi, Arkeolojik Değerleri Korumak ve Sürdürülebilir Yönetimini Sağlamak								
Stratejik Hedef 7.1	Biyolojik çeşitliliğin korunmasını sağlamak								
Yıl	2012								
Birim	Doğa Koruma ve Milli Parklar IX. Bölge Müdürlüğü-Ankara								
Performans Hedefi 23	Nesli tehlike ve tehdit altında olan türlerin korunması sağlamak								
Performans Göstergesi	Hazırlanan ve uygulanan tür eylem planı sayısı : 0								
Performans Sonucu	Hedef	Gerçekleşen				Yıl Sonu Gerçekleşme	Hedefin Gerçekleşme Oranı	Hedefin Sapma Oranı	Hedefe Ulaşma Derecesi
	-	I. Çyr.	II. Çyr.	III. Çyr.	IV. Çyr.				
Tanım	Taşra teşkilatlarımızdan gelen öncelikli nesli tehlikede veya tehdit altında olan türlerden her yıl bütçe imkanları doğrultusunda belirlenen illerde eylem planı hazırlanıp, projelendirilmektedir								
Göstergenin Kaynağı	Doğa Koruma ve Milli Parklar IX. Bölge Müdürlüğü-Ankara								
Performans Sonuçlarının Analizi	DKMP Genel Müdürlüğümüzce "Tür Eylem Planı" planlandığından, 2012 yılında planlama yapılmamıştır.								
Sapmanın Nedeni	-								
Sapmaya Karşı Alınacak Önlemler	-								
Performans Göstergesi	A4 -Rehabilitasyon merkezlerinde işlem gören hayvan sayısı : 67								
Performans Sonucu	Hedef	Gerçekleşen				Yıl Sonu Gerçekleşme	Hedefin Gerçekleşme Oranı	Hedefin Sapma Oranı	Hedefe Ulaşma Derecesi
	67	I. Çyr.	II. Çyr.	III. Çyr.	IV. Çyr.	67	100	0	%100
		12	15	17	23				
Tanım	Başta taşra teşkilatları ve sahil güvenlik gibi kamu kurumları ve kıyı balıkçıları gibi STK'larca yapılan ihbarlara göre el konulan yaralı hayvanlar rehabilite edilmektedir								
Göstergenin Kaynağı	Doğa Koruma ve Milli Parklar IX. Bölge Müdürlüğü-Ankara								
Performans Sonuçlarının Analizi	Hedef Gerçekleştirilmiştir.								
Sapmanın Nedeni	-								
Sapmaya Karşı Alınacak Önlemler	-								
Tanım	Ulusal ve uluslararası öneme sahip kaynak değerlerinin temsil edildiği korunan alanlar sistemini kurmak ve sürdürülebilir yönetimini sağlamak								
Yıl	2012								
Birim	Doğa Koruma ve Milli Parklar IX. Bölge Müdürlüğü-Ankara								
Performans Hedefi 24	Peyzajların sürdürülebilirliğinin sağlanması								
Performans Göstergesi	A2 -Ulusal düzeyde peyzaj karakter alanlarının ve peyzaj karakter tiplerinin belirlendiği alan sayısı : 1								
Performans Sonucu	Hedef	Gerçekleşen				Yıl Sonu Gerçekleşme	Hedefin Gerçekleşme Oranı	Hedefin Sapma Oranı	Hedefe Ulaşma Derecesi
	1	I. Çyr.	II. Çyr.	III. Çyr.	IV. Çyr.	1	100	0	%100
		-	-	0,50	0,50				
Tanım	Kırşehir ilinde yürütülecek olan "Doğaya Yeniden Kazandırma ve Peyzaj Onarım Projesi" ile ulusal düzeydeki peyzaj karakter alanları ve peyzaj karakter tipleri belirlenecektir								
Göstergenin Kaynağı	Doğa Koruma ve Milli Parklar IX. Bölge Müdürlüğü-Ankara								

Performans Sonuçlarının Analizi	Hedef gerçekleştirilmiştir.								
Sapmanın Nedeni	-								
Sapmaya Karşı Alınacak Önlemler	-								
Performans Hedefi 25	Korunan alanların korunması ve korunan alan kaynak değerlerinin sürdürülebilirliğinin sağlanması								
Performans Göstergesi	A2 - Planı tamamlanan korunan alan sayısı : 3								
Performans Sonucu	Hedef	Gerçekleşen				Yıl Sonu Gerçekleşme 3	Hedefin Gerçekleşme Oranı 100	Hedefin Sapma Oranı 0	Hedefe Ulaşma Derecesi %100
	3	I. Çyr. -	II. Çyr. -	III. Çyr. -	IV. Çyr. 3				
Tanım	Uzun devreli gelişme planı yapılacak alan sayısı ile verilecektir								
Göstergenin Kaynağı	Doğa Koruma ve Milli Parklar IX. Bölge Müdürlüğü-Ankara								
Performans Sonuçlarının Analizi	Hedef gerçekleştirilmiştir.								
Sapmanın Nedeni	-								
Sapmaya Karşı Alınacak Önlemler	-								
Performans Göstergesi	A2 - Farklı ekosistemlerin korunan alanlar içinde temsil edilme oranı : 100								
Performans Sonucu	Hedef	Gerçekleşen				Yıl Sonu Gerçekleşme 100	Hedefin Gerçekleşme Oranı 100	Hedefin Sapma Oranı 0	Hedefe Ulaşma Derecesi 100
	100	I. Çyr. 100	II. Çyr. 100	III. Çyr. 100	IV. Çyr. 100				
Tanım	Farklı ekosistemlerin, jeolojik yapıların, karakteristik peyzajların, tarihi, kültürel vb. değerlerin korunan alanlar içinde temsil edilmesidir								
Göstergenin Kaynağı	Doğa Koruma ve Milli Parklar IX. Bölge Müdürlüğü-Ankara								
Performans Sonuçlarının Analizi	Hedef gerçekleştirilmiştir.								
Sapmanın Nedeni	-								
Sapmaya Karşı Alınacak Önlemler	-								
Stratejik Hedef 7.3	Sulak alanların korunması ve sürdürülebilir yönetimini sağlamak								
Yıl	2012								
Birim	Doğa Koruma ve Milli Parklar IX. Bölge Müdürlüğü-Ankara								
Performans Hedefi 26	Sulak alanların korunması ve sürdürülebilir yönetiminin sağlanması								
Performans Göstergesi	A3 Tamamlanan sulak alan yönetim planı sayısı :1								
Performans Sonucu	Hedef	Gerçekleşen				Yıl Sonu Gerçekleşme 1	Hedefin Gerçekleşme Oranı 100	Hedefin Sapma Oranı 0	Hedefe Ulaşma Derecesi %100
	1	I. Çyr. 0	II. Çyr. 0,25	III. Çyr. 0,25	IV. Çyr. 0,50				
Tanım	Yönetim planlarının (YP) hazırlanması ortalama iki yıllık bir sürede gerçekleşmektedir. Bu sebeple planın tamamlanması bir sonraki yıla sarkmaktadır								
Göstergenin Kaynağı	Doğa Koruma ve Milli Parklar IX. Bölge Müdürlüğü-Ankara								

Performans Sonuçlarının Analizi	Hedef gerçekleştirilmiştir.									
Sapmanın Nedeni	-									
Sapmaya Karşı Alınacak Önlemler	-									
Performans Göstergesi	A3 - Tespiti yapılan sulak alan koruma bölgesi sayısı : 0									
Performans Sonucu	Hedef	Gerçekleşen				Yıl Sonu Gerçekleşme	Hedefin Gerçekleşme Oranı	Hedefin Sapma Oranı	Hedefe Ulaşma Derecesi	
		I. Çyr.	II. Çyr.	III. Çyr.	IV. Çyr.	0	0	0		
Tanım										
Göstergenin Kaynağı	Doğa Koruma ve Milli Parklar IX. Bölge Müdürlüğü-Ankara									
Performans Sonuçlarının Analizi	-									
Sapmanın Nedeni	-									
Sapmaya Karşı Alınacak Önlemler	-									
Stratejik Hedef 7.4	Sürdürülebilir yaban hayatı yönetimini sağlamak									
Yıl	2012									
Birim	Doğa Koruma ve Milli Parklar IX. Bölge Müdürlüğü-Ankara									
Performans Hedefi 27	Av ve yaban hayatının sürdürülebilir yönetimi									
Performans Göstergesi	A4- Yaban hayatı envanteri yapılan alanlarının sayısı : 8									
Performans Sonucu	Hedef	Gerçekleşen				Yıl Sonu Gerçekleşme	Hedefin Gerçekleşme Oranı	Hedefin Sapma Oranı	Hedefe Ulaşma Derecesi	
	8	I. Çyr. 0	II. Çyr. 2	III. Çyr. 3	IV. Çyr. 3	8	100	0	%100	
Tanım	Toplam yaban hayatı koruma ve geliştirme alanlarının sayısı ile verilecektir									
Göstergenin Kaynağı	Doğa Koruma ve Milli Parklar IX. Bölge Müdürlüğü-Ankara									
Performans Sonuçlarının Analizi	Hedef gerçekleştirilmiştir.									
Sapmanın Nedeni	-									
Sapmaya Karşı Alınacak Önlemler	-									
Performans Göstergesi	A4-Tescil edilen/edilecek avlak sayısı : 41									
Performans Sonucu	Hedef	Gerçekleşen				Yıl Sonu Gerçekleşme	Hedefin Gerçekleşme Oranı	Hedefin Sapma Oranı	Hedefe Ulaşma Derecesi	
	51	I. Çyr. 5	II. Çyr. 12	III. Çyr. 11	IV. Çyr. 13	41	% 80	0	%100	
Tanım	Genel ve devlet avlakları taşra teşkilatlarınca örnek avlaklar ise Genel Müdürlüğümüzce planlanır ve tescil edilir									
Göstergenin Kaynağı	Doğa Koruma ve Milli Parklar IX. Bölge Müdürlüğü-Ankara									
Performans Sonuçlarının Analizi	Hedef gerçekleştirilmiş olup, 10 proje tescil aşamasındadır.									
Sapmanın Nedeni	-									
Sapmaya Karşı	-									

Alınacak Önlemler									
Performans Göstergesi	A4-Yaban hayatı ve avcı eğitimi verilen kişi sayısı : 3064								
Performans Sonucu	Hedef 3000	Gerçekleşen				Yıl Sonu Gerçekleşme 3064	Hedefin Gerçekleşme Oranı % 102	Hedefin Sapma Oranı 0	Hedefe Ulaşma Derecesi %100
		I. Çyr. 105	II. Çyr. 1050	III. Çyr. 1200	IV. Çyr. 709				
Tanım	Avcıların ve toplumun bilgilendirilmesi ve bilinçlendirilmesinin sağlanması için ülke genelinde kurslar açılmaktadır								
Göstergenin Kaynağı	Doğa Koruma ve Milli Parklar IX. Bölge Müdürlüğü-Ankara								
Performans Sonuçlarının Analizi	Hedef Gerçekleştirilmiştir.								
Sapmanın Nedeni	-								
Sapmaya Karşı Alınacak Önlemler	-								
Performans Göstergesi	A4-Yaban hayatı envanteri yapılan alan : 44950								
Performans Sonucu	Hedef 40000	Gerçekleşen				Yıl Sonu Gerçekleşme 44950	Hedefin Gerçekleşme Oranı %112	Hedefin Sapma Oranı 0	Hedefe Ulaşma Derecesi %100
		I. Çyr. 1650	II. Çyr. 11300	III. Çyr. 11650	IV. Çyr. 20350				
Tanım	Toplam yaban hayatı koruma ve geliştirme alanlarının sayısı ile verilecektir								
Göstergenin Kaynağı	Doğa Koruma ve Milli Parklar IX. Bölge Müdürlüğü-Ankara								
Performans Sonuçlarının Analizi	Hedef gerçekleştirilmiştir.								
Sapmanın Nedeni	-								
Sapmaya Karşı Alınacak Önlemler	-								
Performans Göstergesi	Av turizm gelirlerinden köy tüzel kişiliklerine aktarılan pay : Yaban Koyununda: %82, Kızıl Geyik te: %40, Örnek Avlaklarda : %50, Diğer Avlarda: %40								
Performans Sonucu	Hedef	Gerçekleşen				Yıl Sonu Gerçekleşme	Hedefin Gerçekleşme Oranı	Hedefin Sapma Oranı	Hedefe Ulaşma Derecesi
		I. Çyr.	II. Çyr.	III. Çyr.	IV. Çyr.				
Tanım	Av turizmi kapsamında yapılan av organizasyonları sonucu elde edilen avlanma gelirlerinden av hayvanının avlanması sonucunda 2005-1 sayılı tamim doğrultusunda 4915 sayılı Kara Avcılığı Kanunu ve Av Turizmi Yönetmeliği çerçevesinde verilen pay								
Göstergenin Kaynağı	Doğa Koruma ve Milli Parklar IX. Bölge Müdürlüğü-Ankara								
Performans Sonuçlarının Analizi	Hedef gerçekleştirilmiştir. Yaptırılan ava istinaden, ödeme evraklarının düzenlenmesini müteakiben ilgililere bedelleri ilk fırsatta (zamanında) geciktirilmeksizin ödenmektedir.								
Sapmanın Nedeni	-								
Sapmaya Karşı Alınacak Önlemler	-								
Performans Göstergesi	A4-Av turizmine katılan kişi sayısı : 126								
Performans Sonucu	Hedef 100	Gerçekleşen				Yıl Sonu Gerçekleşme 126	Hedefin Gerçekleşme Oranı %126	Hedefin Sapma Oranı 0	Hedefe Ulaşma Derecesi %100
		I. Çyr. 55	II. Çyr. 0	III. Çyr. 15	IV. Çyr. 56				
Tanım	Yerli ve yabancı avcıların av hayvanlarının organizasyonlarına katılan avcıların sayısını belirlemek								
Göstergenin Kaynağı	Doğa Koruma ve Milli Parklar IX. Bölge Müdürlüğü-Ankara								
Performans	Hedef gerçekleştirilmiştir.								

Sonuçlarının Analizi									
Sapmanın Nedeni	-								
Sapmaya Karşı Alınacak Önlemler	-								
Performans Göstergesi	A4-Üretim istasyonlarında üretilen yıllık kanatlı yaban hayvanı sayısı : Keklik:7279, Beç Tvk:5105 Toplam:12381								
Performans Sonucu	Hedef 10000	Gerçekleşen				Yıl Sonu Gerçekleşme 12381	Hedefin Gerçekleşme Oranı %123	Hedefin Sapma Oranı 0	Hedefe Ulaşma Derecesi %100
		I. Çyr. 2300	II. Çyr. 3500	III. Çyr. 4500	IV. Çyr. 2081				
Tanım	Kanatlı üretim istasyonlarındaki hayvanlar, doğadaki yaban hayatını desteklemek amacıyla doğaya yerleştirilmektedir								
Göstergenin Kaynağı	Doğa Koruma ve Milli Parklar IX. Bölge Müdürlüğü-Ankara								
Performans Sonuçlarının Analizi	Hedef gerçekleştirilmiştir.								
Sapmanın Nedeni	-								
Sapmaya Karşı Alınacak Önlemler	-								
Performans Göstergesi	A4-Üretim istasyonlarında üretilen yıllık memeli yaban hayvanı sayısı: 62								
Performans Sonucu	Hedef 50	Gerçekleşen				Yıl Sonu Gerçekleşme 62	Hedefin Gerçekleşme Oranı %124	Hedefin Sapma Oranı 0	Hedefe Ulaşma Derecesi %100
		I. Çyr. 11	II. Çyr. 17	III. Çyr. 13	IV. Çyr. 21				
Tanım	Memeli üretim istasyonlarındaki hayvanlar, doğadaki yaban hayatını desteklemek amacıyla doğaya yerleştirilmektedir								
Göstergenin Kaynağı	Doğa Koruma ve Milli Parklar IX. Bölge Müdürlüğü-Ankara								
Performans Sonuçlarının Analizi	Hedef gerçekleştirilmiştir.								
Sapmanın Nedeni	-								
Sapmaya Karşı Alınacak Önlemler	-								
Performans Göstergesi	A4- Kısırlaştırılan sokak köpeği sayısı : 324 Erkek, 206 Dişi Toplam: 530								
Performans Sonucu	Hedef 500	Gerçekleşen				Yıl Sonu Gerçekleşme 530	Hedefin Gerçekleşme Oranı %106	Hedefin Sapma Oranı 0	Hedefe Ulaşma Derecesi %100
		I. Çyr. 75	II. Çyr. 75	III. Çyr. 130	IV. Çyr. 250				
Tanım	Sokak hayvanlarının üremelerinin kontrolü ve rehabilitasyonu amacıyla, belediyelere kaynak aktarmak suretiyle aşılama ve kısırlaştırma işlemleri yürütülmektedir								
Göstergenin Kaynağı	Doğa Koruma ve Milli Parklar IX. Bölge Müdürlüğü-Ankara								
Performans Sonuçlarının Analizi	Hedef gerçekleştirilmiştir.								
Sapmanın Nedeni	-								
Sapmaya Karşı Alınacak Önlemler	-								

3. Performans Sonuçlarının Değerlendirilmesi

2012 yılı program gerçekleşmesi, daha üst seviyede olabilirdi, idaremiz dışında gelişen nedenlerden dolayı (Örneğin: Yozgat Çamlığı Milli Park İhalesi, bir istekli tarafından itirazın şikayet başvurusunda bulunması üzerine, iki kez Kamu

İhale Kurumuna gitmesi nedeniyle, işyeri teslimi ancak kasım 2012 ayı içerisinde yapılabilmüş, dolayısıyla işe de kasım 2012 ayı içinde başlanmasından dolayı bir miktar sapma olmuştur. Sonuç itibarıyla yine de istenen hedefe ulaşılmıştır.

IV. KURUMSAL KABİLİYET VE KAPASİTENİN DEĞERLENDİRİLMESİ

V.ÖNERİ VE TEDBİRLER:

Bölge Müdürlüklerine bağlı iller için verilen, Gerek **Döner Sermaye ödenekleri** ile **Döner Sermaye Doğrudan Temin limitlerinde**, Gerekse **Genel Bütçe yatırım ödeneklerinde**, revize yapılmasına ihtiyaç duyulduğunda, yapılan yazışmalar ve sair nedenlerle zaman kaybına neden olmaktadır. Genel Müdürlüğe bu konuda yapılan müracaatların çok olması, Genel Müdürlükte birimler arası yazışmayı da gerektirmesi nedeniyle, belli bir zaman almakta, bu nedenlerle geçen zaman kaybının önlenmesi için;

- Aynı hesap faslında, “Örneğin; 06.5 Hesap” iller arası revize yapma yetkisinin,
- Bağlı İller arası Ödenek aktarma yetkisinin,
- Bağlı İller arasında, Doğrudan Temin limitlerin de tenkis ve aktarma yetkisinin,

Bölge Müdürlüklerinde olması, İhtiyaca binaen yapılan; **revize**, **tenkis** ve **aktarma** işlemlerinden Genel Müdürlüğümüzün bilgilendirilmesi halinde, Bölge Müdürlüklerinin iş ve işlemleri ile yatırım gerçekleştirme oranlarının daha da arttıracaktır.

Harcama Yetkilisinin İç Kontrol Güvence Beyanı

İÇ KONTROL GÜVENCE BEYANI

Harcama yetkilisi olarak yetkim dahilinde;

Bu raporda yer alan bilgilerin güvenilir, tam ve doğru olduğunu beyan ederim.

Bu raporda açıklanan faaliyetler için idare bütçesinden harcama birimimize tahsis edilmiş kaynakların etkili, ekonomik ve verimli bir şekilde kullanıldığını, görev ve yetki alanım çerçevesinde iç kontrol sisteminin idari ve mali kararlar ile bunlara ilişkin işlemlerin yasallık ve düzenliliği hususunda yeterli güvenceyi sağladığını ve harcama birimimizde süreç kontrolünün etkin olarak uygulandığını bildiririm.

Bu güvence, *, harcama yetkilisi olarak sahip olduğum bilgi ve değerlendirmeler, iç kontroller, iç denetçi raporları ile Sayıştay raporları gibi bilgim dahilindeki hususlara dayanmaktadır.

Burada raporlanmayan, idarenin menfaatlerine zarar veren herhangi bir husus hakkında bilgim olmadığını beyan ederim.
Ankara-18.01.2013 Zeki ŞALTU Bölge Müdürü